

**vos
tok
des
ign**

Projekt koncepcyjny placu przy fontannie w Choszcznie

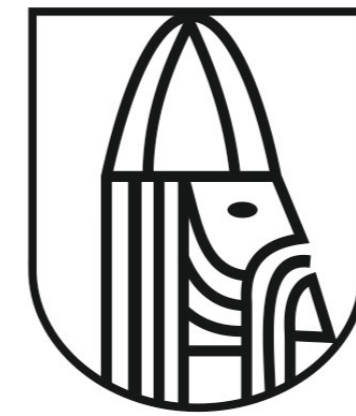
ul. Rynek, ul. Wolności, ul. Chrobrego Choszczno 73-200

projekt koncepcyjny

/ spis treści

- wariant I koncepcji_____ 7
- wariant I / opis koncepcji_____ 8
- wariant I / projekt zagospodarowania placu_____ 10
- wariant I / wizualizacje_____ 12

projekt dla:



Choszczno
bohater regionu

1

Koncepcja zagospodarowania placu / **Wariant I / wybrany /**

projekt zagospodarowania terenu

Układ przestrzenny placu opiera się na podziale na dwie główne strefy o zróżnicowanym charakterze: miejski skwer w miejscu nieistniejącego kwartału zabudowy i zielony, zadrzewiony pasaż wzdłuż południowej granicy terenu, pokrywający się z przebiegiem przedwojennej ulicy. Główna płyta skweru jest otoczona ciągiem zielonych i utwardzonych kwater, których kształt nawiązuje do obrysu wyburzonych kamienic. Strefy zielone zostaną obsadzone roślinnością dekoracyjną i wyposażone w siedziska. Wśród utwardzeń znajdują się miejsca pod tymczasową scenę miejską z zapleczem, położone w południowej części skweru. Po jego zachodniej stronie, wzdłuż ulicy Chrobrego, zaprojektowano lekki pawilon usługowy w formie częściowo otwartej pergoli z zadaszonym przejściem. Na środku placu przewiduje się wykonanie nowej, minimalistycznej fontanny.

Ze względu na planowaną organizację wydarzeń publicznych, należy zapewnić dostęp na plac pojazdom technicznym. Wjazd na plac jest możliwy w dwóch miejscach: z narożnika północno-wschodniego i południowo-wschodniego, od strony ulicy Rynek.

Istotnym założeniem projektu było zapewnienie pełnej dostępności dla osób z niepełnosprawnościami do wszystkich jego stref. W tym celu zastosowano pochylnie, towarzyszące ciągom schodów terenowych i wprowadzono niezbędne korekty w spadkach nawierzchni.

W miejscu istniejącej fontanny zostanie wykonane nowe urządzenie w formie regularnej siatki punktów wodnych w posadzce, które będzie można wyłączyć w czasie organizacji wydarzeń publicznych. Nowa fontanna będzie posiadać zintegrowane oświetlenie LED, które umożliwi jej nocną iluminację. Lokalizacja fontanny zostanie nieznacznie przesunięta w kierunku północnym w stosunku do obecnej.

Ze względu na wysoką wartość artystyczną istniejącej fontanny, wchodzące w jej skład elementy rzeźbiarskie należy poddać konserwacji i przenieść w inne miejsce w przestrzeni publicznej miasta. W szczególności dotyczy to centralnego elementu kompozycji, który stanowi interesujący przykład abstrakcji organicznej XX wieku.

Dla placu należy wykonać projekt nasadzeń oparty na składzie gatunkowym charakterystycznym dla regionu. Należy uwzględnić okresowe zmiany wyglądu flory i zadbać o to, żeby oprawa roślinna placu zachowała złożony i interesujący wizualnie charakter o różnych porach roku. Projekt powinien przewidzieć zachowanie zastanego, wartościowego drzewostanu.

Na placu rosną liczne wysokie drzewa liściaste w wieku kilkudziesięciu lat, takie jak lipy i brzozy. Ich największa grupa tworzy szpaler naprzeciwko kościoła, którego kontynuacją są nasadzenia po północnej stronie ul. Wolności. Tego typu drzewa należy zachować i objąć pielęgnacją, jeśli tylko pozwala na to ich stan zdrowia.

W przypadku nowych nasadzeń zieleni wysokiej zaleca się dobór gatunków drzew liściastych, z dopuszczeniem rodzimych drzew iglastych o wysokich walorach estetycznych, takich jak cis pospolity o okrągłym lub owalnym kształcie korony. Należy unikać stosowania drzew iglastych w typie choinek. Istniejące choinki należy wyciąć. Katalpy wokół obecnej fontanny są w dobrej kondycji biologicznej, jednak nie pasują do charakteru placu. Zaleca się ich przesadzenie w inne miejsce w mieście.

Dla terenów zielonych należy zaprojektować i wykonać system nawadniający, który wykorzystuje rozwiązania ekologiczne, w tym w zakresie retencji wód opadowych. Należy przemyśleć możliwość ich wtórnego wykorzystania na potrzeby nawadniania roślin. Przykładowo można zastosować stawy retencyjne czy tzw. suche poldery.

W ramach przebudowy placu należy kompleksowo rozwiązać sposób odprowadzenia wód opadowych z nawierzchni utwardzonych do miejskiego systemu kanalizacji deszczowej. Przy projektowaniu instalacji odwadniającej należy uwzględnić naturalne spadki terenu.

rozwiązania architektoniczne

Architekturę placu zaprojektowano w sposób, który pozwoli na zachowanie otwartego charakteru tej przestrzeni. Zrezygnowano z masywnych, dominujących kubatur na rzecz prostego, lekkiego pawilonu w zachodniej części placu. Budynek ma formę rozbudowanej pergoli, z zadaszonymi przejściami i dwiema przeszklonymi częściami zamkniętymi, dedykowanymi na funkcje usługowe. Dzięki temu budynek płynnie integruje przestrzenie wewnętrzne i zewnętrzne i nie tworzy sztywnej granicy między ulicą Chrobrego i płytą skweru.

Ażurowość pawilonu pozwala na zachowanie powiązań widokowych między obiema stronami, a dodatkowo służy przemyślanemu kadrowaniu widoków. Zadaszone przejście między ulicą i płytą skweru jest skierowane w stronę wieży kościoła, która wylania się z kadru w miarę poruszania się w kierunku wschodnim. Panorama kościoła i szpaleru drzew jest również widoczna z portyku, biegnącego wzdłuż wschodniej strony pawilonu. W północnej części budynku zaprojektowano otwarte zielone atrium z miejscem na drzewo. Zabieg ten służy podkreśleniu lekkości budynku i jego ściślejszemu powiązaniu z przestrzenią miejską.

Przybliżone wymiary pawilonu to 720 x 2640 x 480 cm. Przykładowe wykończenia zewnętrzne ścian budynku to beton architektoniczny lub blacha na rąbek stojący. Stolarka okienna-drzwiowa aluminiowa w kolorze ciemnoszarym lub grafitowym. Sugeruje się zastosowanie ukrytych (niewidocznych) ram okiennych.

Ze względu na reprezentacyjny charakter placu należy wykonać nawierzchnię z materiałów o wysokich walorach estetycznych, takich jak kostka lub płyty kamienne. Dopuszcza się wykonanie posadzek z wysokiej jakości kostki lub płyt betonowych. Należy zróżnicować barwę posadzek, tak jak w wizualizacjach. Gradacja kolorystyczna umożliwi wyodrębnienie utwardzonych stref po obwodzie skweru, w tym miejsc pod scenę, zaplecze sceniczne i stref w północno-zachodnim i północno-wschodnim narożniku placu, oraz wprowadzenie czytelnego, modularnego rytmu w nawierzchni głównej płyty placu. Koncepcję oparto na powtarzalnym module 60x60 cm, przy wymiarach głównych modułów artkulacji posadzki 60x120 cm.

Małą architekturę placu należy wykonać z trwałych, szlachetnych materiałów. W przypadku siedzisk przewiduje się zastosowanie drewnianych oparć w naturalnej kolorystyce, montowanych na minimalistycznej metalowej konstrukcji. Elementy metaloplastyczne powinny być fabrycznie malowane proszkowo w kolorze ciemnoszarym lub grafitowym. Ten sam kolor i technologię należy zastosować w przypadku koszy na odpady, stojaków rowerowych, źródeł ulicznych i innych mebli miejskich.

Projektuje się oprawy oświetleniowe o zróżnicowanej wysokości, w tym oprawy wysokie do oświetlenia głównych ciągów pieszych i niższe oprawy-słupki służące do iluminacji stref rekreacyjno-wypoczynkowych i zieleni urządzonej. Przykładowy dobór prostych opraw oświetleniowych jest widoczny na wizualizacjach. Podobnie jak w przypadku opisanych wyżej mebli miejskich, należy zastosować ciemnoszary lub grafitowy kolor wykończenia opraw, z fabrycznym malowaniem proszkowym powierzchni. Wszystkie elementy małej architektury placu muszą posiadać wysoką wytrzymałość na działanie czynników atmosferycznych i być odporne na wandalizm.

W pobliżu głównego wejścia na plac od strony północno-zachodniej przewiduje się umieszczenie gminnych tablic informacyjnych, opracowanych według potrzeb Zamawiającego. Tablice informacyjne, podobnie jak wszystkie znaki, szyldy i infografiki przewidziane do wykonania w obrębie projektowanego placu powinny zostać zaprojektowane w ramach spójnego systemu identyfikacji graficznej, ze ściśle określoną gamą kolorystyczną, zastosowaniem minimalistycznych symboli i prostych krojów bezszeryfowych pisma.

Na placu należy wyznaczyć punkty do podłączenia ozdób świątecznych, wykonane w sposób niewidoczny na obrzeżach utwardzeń terenu lub na terenach zielonych w pobliżu krawężników. W czasie wyłączenia z użytku punkty muszą być zamaskowane i zabezpieczone przed dostępem wód opadowych. Teren placu zostanie ponadto wyposażony w urządzenia miejskiego systemu monitoringu. Kamery należy montować w dyskretny sposób, który nie będzie przeszkadzał w odbiorze projektowanej architektury i zieleni.

Wariant I koncepcji

Układ przestrzenny placu jest oparty na podziale na dwie główne strefy: wielofunkcyjny skwer miejski na obszarze dawnego kwartału zabudowy oraz - od południa, zielony pasaż z pochylniami i schodami w miejscu przedwojennej ulicy. Podziały posadzki i terenów zielonych głównego skweru nawiązują do obrysu wyburzonych budynków. W centralnym punkcie układu zaprojektowano nową fontannę, a od ulicy Chrobrego pawilon usługowy z zadaszonym przejściem, skierowanym w stronę wieży kościoła. W południowej części skweru przewidziano miejsce na tymczasową scenę. Wokół placu zaprojektowano sekwencję zróżnicowanych stref zielonych, z zachowaniem wartościowych drzew od strony wschodniej i wprowadzeniem siedzisk, energooszczędnego, oświetlenia i źródeł ulicznych. Plac zaprojektowano jako w pełni dostępny dla osób z niepełnosprawnościami.

Legenda

- 1 / Fontanna w formie punktów zainstalowanych w posadzce placu
- 2 / Pawilon z dwoma punktami usługowymi
- 3 / Miejsce do wykorzystania na montaż sceny tymczasowej, zaznaczone zmianą koloru i materiału posadzki
- 4 / Strefa wypoczynkowa z widokiem na kościół ze schodami do siedzenia i leżenia
- 5 / Schody i pochylnie terenowe łączące poziom chodnika przy ul. Chrobrego i tarasu przed domem towarowym
- 6 / Strefa wypoczynkowa wyposażona w siedziska i źródła uliczne
- 7 / Pochylnia terenowa od strony ul. Rynek
- 8 / Strefa siedzisk w cieniu drzew
- 9 / Strefy zieleni urządzonej
- 10 / Strefa wypoczynkowa pod starymi drzewami przed elewacją kościoła
- 11 / Gminne tablice informacyjne
- 12 / Źródła uliczne
- 13 / Miejsca podłączenia ozdób świątecznych

Koncepcja I / plan sytuacyjny / skala 1:10000



Koncepcja I / projekt zagospodarowania placu / skala 1:500



Koncepcja I / widoki placu z lotu ptaka





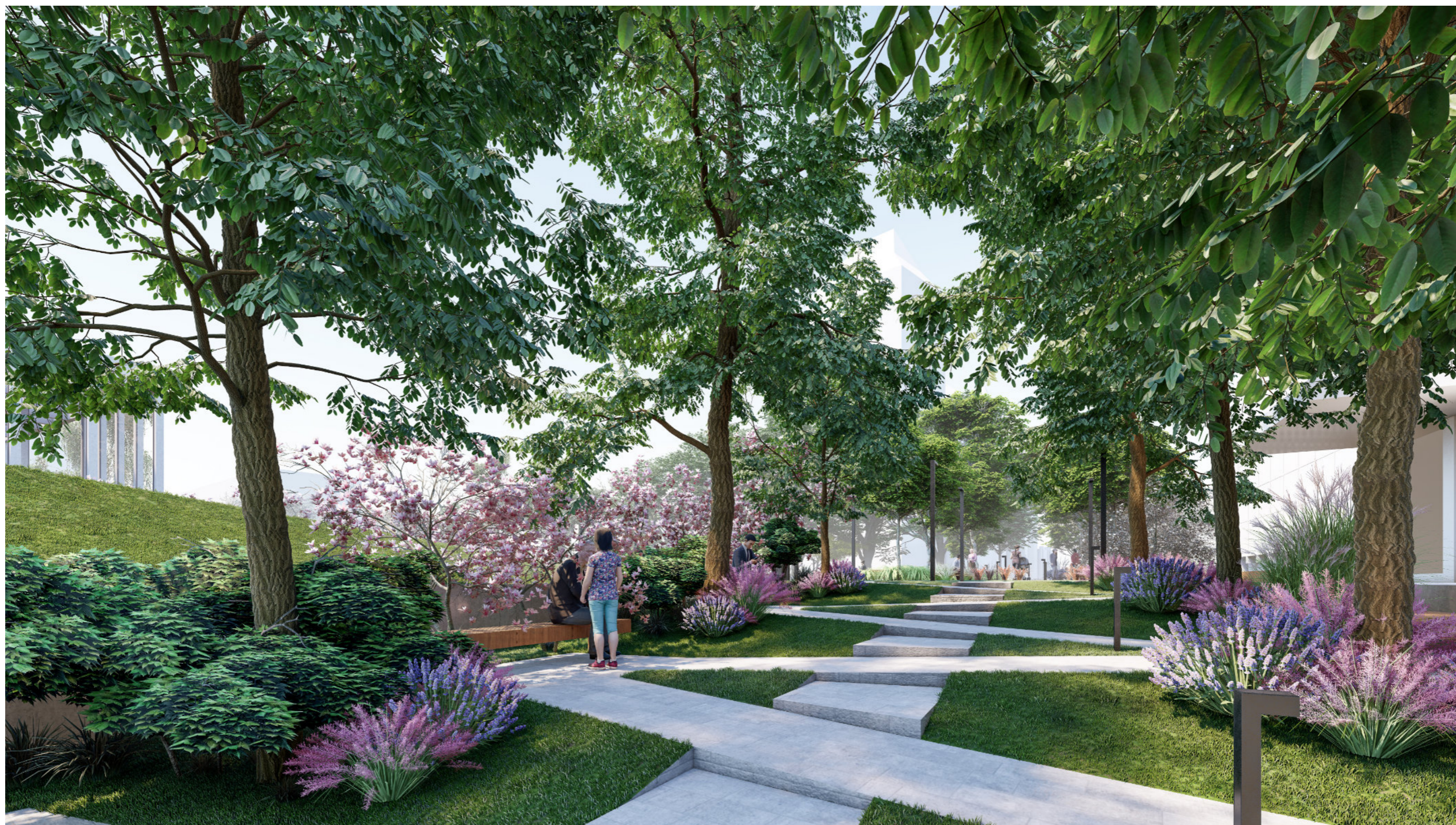
Koncepcja I / widoki placu z lotu ptaka





Koncepcja I / widoki placu z perspektywy pieszych





Koncepcja I / widoki placu z perspektywy pieszych





Konceptcja I / widoki placu z perspektywy pieszych

