



Lokalny Program Rewitalizacji Miasta Choszczno

Choszczno
wrzesień 2008

**Spis treści:**

I. Wprowadzenie	3
1. Pojęcie rewitalizacji.....	3
2. Cel opracowania i wdrożenia Lokalnego Programu Rewitalizacji	3
3. Podstawowe pojęcia dotyczące programu rewitalizacji	3
4. Metodologia opracowania Lokalnego Programu Rewitalizacji	4
5. Dokumenty źródłowe wykorzystane podczas realizacji Lokalnego Programu Rewitalizacji dla Miasta Choszczno.....	11
II. Analiza obecnej sytuacji miasta Choszczno	12
1. Charakterystyka geograficzna Miasta	12
2. Historia Miasta	14
3. Turystyka.....	15
4. Zagospodarowanie przestrzenne.....	16
4.1. Struktura własności i stan budynków mieszkalnych.....	16
4.2. Infrastruktura techniczna	19
4.3. Ochrona konserwatorska	22
4.4. Uwarunkowania ochrony środowiska.....	24
5. Gospodarka	26
6. Strefa społeczna.....	27
6.1. Struktura demograficzna.....	27
6.2. Bezrobocie.....	31
6.3. Opieka zdrowotna.....	31
6.4. Opieka społeczna.....	32
6.5. Oświata i wychowanie	33
6.6. Kultura i sport.....	34
6.7. Bezpieczeństwo	36
7. Analiza SWOT.....	37
III. Powiązania Lokalnego Programu Rewitalizacji z dokumentami strategicznymi.	42
1. Strategia Rozwoju Kraju na lata 2007–2015	42
2. Regionalny Program Operacyjny Województwa Zachodniopomorskiego na lata 2007 – 2013 (projekt).....	43
3. Strategia Rozwoju Województwa Zachodniopomorskiego do roku 2020.....	43
4. Strategia Województwa Zachodniopomorskiego w Zakresie Polityki Społecznej do roku 2015	44
5. Strategia Rozwoju Społeczno – Gospodarczego Gminy Choszczno do roku 2010	45
IV. Założenia Lokalnego Programu Rewitalizacji.....	46
1. Okresy programowania	46
2. Zasięg terytorialny rewitalizowanych obszarów.	46
3. Zadania przyjęte do Lokalnego Programu Rewitalizacji wraz z planem terminowym oraz finansowym realizacji projektów.....	49
4. Zakładane wskaźniki realizacji celów.....	52
V. System wdrażania.....	52
VI. Monitoring, ocena i komunikacja społeczna	55
1. Monitoring	55
2. Aktualizacja Programu Rewitalizacji	57
3. Współpraca pomiędzy sektorem publicznym, prywatnym i organizacjami pozarządowymi	57
4. Public Relations Programu Rewitalizacji.....	58



I. Wprowadzenie

1. Pojęcie rewitalizacji

Rewitalizacja, rozumiana jest jako proces przemian przestrzennych, społecznych i ekonomicznych w zdegradowanych częściach miast, obszarów przemysłowych i powojkowych mający na celu poprawę jakości życia mieszkańców.

2. Cel opracowania i wdrożenia Lokalnego Programu Rewitalizacji

Zasadniczym celem rewitalizacji pobudzenie działalności gospodarczej oraz zainspirowanie społeczności lokalnej do rozwijania nowych form aktywności gospodarczej generujących miejsca pracy poprzez oferowanie infrastruktury do prowadzenia działalności nowych przedsiębiorstw, przy równoczesnej trosce o ochronę stanu środowiska naturalnego, warunkującego zrównoważony rozwój gospodarczo – społeczny.

Realizacja Programu Rewitalizacji ma na celu:

- ożywienie gospodarcze i społeczne,
- zwiększenie potencjału turystycznego,
- rozwiązywanie problemów społecznych,
- podniesienie atrakcyjności inwestycyjnej terenów rewitalizowanych.

3. Podstawowe pojęcia dotyczące programu rewitalizacji

Do podstawowych terminów związanych z programem rewitalizacji należą:

- stan kryzysowy – rozumie się przez to zespół niepożądanych, destrukcyjnych procesów w sferze przestrzennej, społecznej i ekonomicznej, który spowodował trwałą degradację obszaru,



- rewitalizacja – rozumie się przez to proces przemian przestrzennych, społecznych i ekonomicznych, mający na celu wyprowadzenie terenu ze stanu kryzysowego i prowadzący do rozwoju, w tym do poprawy jakości życia lokalnej wspólnoty,
- program rewitalizacji – rozumie się przez to program wieloletnich działań w sferze przestrzennej, społecznej i ekonomicznej, prowadzący do rewitalizacji terenu znajdującego się w stanie kryzysowym,
- obszar programu rewitalizacji – rozumie się przez to teren, dla którego opracowuje się i realizuje program rewitalizacji, obejmujący całość lub część terenu znajdującego się w stanie kryzysowym,
- rewaloryzacja – rozumie się przez to przywrócenie walorów, czyli remont lub modernizację obiektów o szczególnej wartości zabytkowej,
- modernizacja – to działania mające na celu wprowadzenie nowych, lepszych rozwiązań technicznych mających na celu podniesienie atrakcyjności i komfortu elementów wyposażenia,
- remont – to wykonanie prac budowlanych mających na celu przywrócenie budynku do stanu technicznego z początkowego okresu jego eksploatacji,
- projekt rewitalizacji – rozumie się przez to realizowane na określonym terenie przedsięwzięcie będące częścią programu rewitalizacji, w ramach którego realizowane są zadania inwestycyjne, społeczne i ekonomiczne.

4. Metodologia opracowania Lokalnego Programu Rewitalizacji

Niniejszy Program Rewitalizacji został opracowany zgodnie z projektem Regionalnego Programu Operacyjnego Województwa Zachodniopomorskiego



na lata 2007 – 2013 w zakresie Osi Priorytetowej 5 – Kultura, Turystyka i Rewitalizacja.

W dniu 16 kwietnia 2007r. Zarządzeniem nr 269/07 Burmistrza Choszczna powołany został Pełnomocnik oraz Zespół Zadaniowy do spraw Rewitalizacji.

Skład zespołu zadaniowego został przedstawiony poniżej:

- Małgorzata Bartoszek – Kierownik Biura Aktywizacji Gospodarczej – Pełnomocnik ds. rewitalizacji
- Andrzej Korzeniewski – Naczelnik Wydziału ds. Komunalnych i Ochrony Środowiska.
- Lucyna Kamińska – Naczelnik Wydziału Nieruchomości i Rolnictwa.
- Eugeniusz Ziemczonek – p.o. Naczelnika Wydziału Infrastruktury Budownictwa i Planowania Przestrzennego.
- Krystyna Wiśniewska – Bugaj – Naczelnik Wydziału Edukacji Kultury i Sportu
- Bogna Kopczyńska – St. Spec. ds. Konserwacji Architektury.
- Monika Rodyk – pracownik socjalny MG – OPS w Choszcznie
- Marzena Bołdak – Starszy Inspektor Stanowiska Samodzielnego ds. Administracyjno Gospodarczych Komendy Powiatowej Policji.
- Ryszard Olech – Starszy Technik – Komenda Powiatowa Policji.
- Regina Michniewicz – Pośrednik Pracy I – stopnia – Powiatowy Urząd Pracy.
- Sławomir Giziński – Prezes Towarzystwa Miłośników Ziemi Choszczeńskiej

W celu zapewnienia dogłębnej analizy sytuacji społeczno – gospodarczej w mieście oraz podjęcia działań dobrze ukierunkowanych na ożywienie obszarów, w których zaobserwowano stan kryzysowy, Zespół ds. rewitalizacji został utworzony z osób o przekrojowym zakresie działalności w stosunku do



planowanych działań. Ponadto w celu zapewnienia partycypacji społecznej do współpracy nad tworzeniem Programu Rewitalizacji zostali zaproszeni przedstawiciele instytucji związanych z: kulturą, edukacją, rynkiem pracy, zarządzaniem nieruchomościami, zapewnieniem bezpieczeństwa oraz innych organizacji zainteresowanych rozwojem lokalnym Miasta.

Uczestnicy procesu programowania w celu jednolitego sposobu określenia obszarów zagrożonych, problemów tam zaistniałych, powodów ich występowania oraz proponowanych działań otrzymali do wypełniania ankiety, których wzór przedstawiono poniżej.

Ankieta nr 1 dla członków zespołu zadaniowego ds. rewitalizacji w związku z realizacją Lokalnego Programu Rewitalizacji Miasta Choszczno.

1. Dane o osobie ankietowanej:

Imię i Nazwisko:	
Instytucja którą Pani/Pan reprezentuje (pełna nazwa):	
Telefon:	
e-mail:	

2. Jaki obszar Miasta powinien być Pani/Pana zdaniem poddany działaniom rewitalizacyjnym? Obszar ten proszę określić wyznaczając jego terytorium jako granice proszę podać linie ulic, place, parki itp.

.....



.....
.....
.....

3. Które z czynników zadecydowały o wyborze przez Panią/Pana tego obszaru?

- wysoka stopa bezrobocia,
- wysoki poziom ubóstwa,
- wysoki poziom przestępczości,
- patologie społeczne,
- niski poziom rozwoju handlu i usług,
- słabo rozwinięta baza turystyczna i rekreacyjno – wypoczynkowa,
- zły stan dróg i infrastruktury technicznej,
- niewystarczające zasoby mieszkaniowe oraz zły stan techniczny budynków
- zły stan zabytków,
- zanieczyszczone środowisko.

4. Jakie problemy natury społecznej są powodem, że obszar wykazany powyżej jest zdegradowany. Proszę o zaznaczenie wagi problemu używając punktacji od 1 do 10 gdzie 1 będzie określało problem najmniej wpływający na degradację obszaru natomiast 10 będzie określało problem mający duży, negatywny wpływ, na sferę społeczną.

___ bezrobocie

___ ubóstwo



- ___ przestępczość
- ___ narkomania
- ___ alkoholizm
- ___ chuligaństwo
- ___ brak dobrych szkół na terenie miasta lub utrudniony dostęp społeczeństwa do dobrych szkół
- ___ brak dostępu do technologii informatycznych (Internet, komputer itp.)
- ___ emigracja osób wykształconych do innych ośrodków
- ___ brak, niedobór lub złe ukierunkowanie organizacji pomagających problemach społecznych
- ___ inne (proszę podać jakie)

5. Jakie problemy natury ekonomicznej są powodem, że obszar wykazany powyżej jest zdegradowany. Proszę o zaznaczenie wagi problemu używając punktacji od 1 do 9 gdzie 1 będzie określało problem najmniej wpływający na degradację obszaru natomiast 9 będzie określało problem mający duży, negatywny wpływ, na sferę ekonomiczną.

- ___ mała ilość i/lub niska aktywność małych i średnich przedsiębiorstw
- ___ brak lub niewystarczające wsparcie dla małych i średnich przedsiębiorstw
- ___ brak miejsc pracy
- ___ brak terenów inwestycyjnych lub tereny nie przygotowane pod inwestycje (infrastruktura, sprawy terenowo–prawne itp.)
- ___ słaby rozwój handlu i usług
- ___ niewystarczające zasoby mieszkaniowe oraz zły stan techniczny budynków i niski standard mieszkań



- ___ zły stan zabytków
- ___ nie wykorzystany potencjał turystyczny
- ___ brak, niewystarczająca lub źle ukierunkowana oferta w zakresie kultury
- ___ inne (proszę podać jakie)

6. Jakie projekty wg Pani/Pana należy ująć w Lokalnym Programie Rewitalizacji dla Miasta Choszczno?

.....

.....

.....

.....

.....

Proszę o wypełnienie Kart Projektu dla każdego proponowanego działania osobno.



**Karta projektu zgłaszanego do Lokalnego Programu Rewitalizacji
Miasta Choszczno**

NAZWA PROJEKTU:	
LOKALIZACJA PROJEKTU:	
ZGŁASZAJĄCY PROJEKT:	
TELEFON:	
E-MAIL:	

OPIS OGÓLNY PROJEKTU
<p>Zakres projektu obejmuje wykonanie:</p> <p>Stan zaawansowania projektu (jakie działania już podjęto w związku z projektem):</p> <p>Planowany termin rozpoczęcia i zakończenia projektu:</p> <p>Szacowany koszt inwestycji:</p> <p>Źródła finansowania:</p> <ul style="list-style-type: none"> - wkład własny Inwestora: - planowana wysokość dotacji z funduszy strukturalnych UE: - inne źródła finansowania (podać jakie): <p>Harmonogram rzeczowo finansowy w rozbiciu na lata realizacji projektu:</p>
<p>WYMAGANIA TECHNICZNE / DECYZJE ADMINISTRACYJNE wraz z informacją czy decyzje pozwolenia zostały uzyskane</p>
<p>UZASADNIENIE INWESTYCJI – EFEKTY WDROŻENIA</p>



5. Dokumenty źródłowe wykorzystane podczas realizacji Lokalnego Programu Rewitalizacji dla Miasta Choszczno

- dane Urzędu Miejskiego w Choszcznie
- dane Wielkopolskiej Spółki Gazowniczej sp. z o.o., Oddział Obrotu Gazem, Zakład Obrotu Szczecin, Biuro Obsługi Klienta Choszczno
- Dane ENEA S.A.
- Dane Powiatowego Urzędu Pracy w Choszcznie
- Dane Komendy Powiatowej Policji w Choszcznie
- GUS
- Biuletyn Informacji Publicznej UM Choszczno (<http://bip.choszczno.pl/>)
- Diagnoza Gminy Choszczno, Stan na dzień 1 stycznia 2001 r.
- Strategia rozwoju społeczno-gospodarczego Gminy Choszczno, Identyfikacja problemów środowiskowych i analiza oczekiwań społeczności lokalnej w świetle badań ankietowych.
- Strategia rozwoju społeczno-gospodarczego Gminy Choszczno do roku 2010
- Plan Rozwoju Lokalnego Gminy Choszczno na lata 2007-2015
- Strona internetowa Miasta i Gminy Choszczno (www.choszczno.pl)
- Strona internetowa Komendy Powiatowej Policji w Choszcznie (www.policja.choszczno.com)
- Strona internetowa www.choszczno.biz
- Strona internetowa Centrum Rekreacyjno-Sportowego w Choszcznie (www.crs.choszczno.biz)
- Strona internetowa Choszczeńskiego Domu Kultury (www.chdk.choszczno.biz)

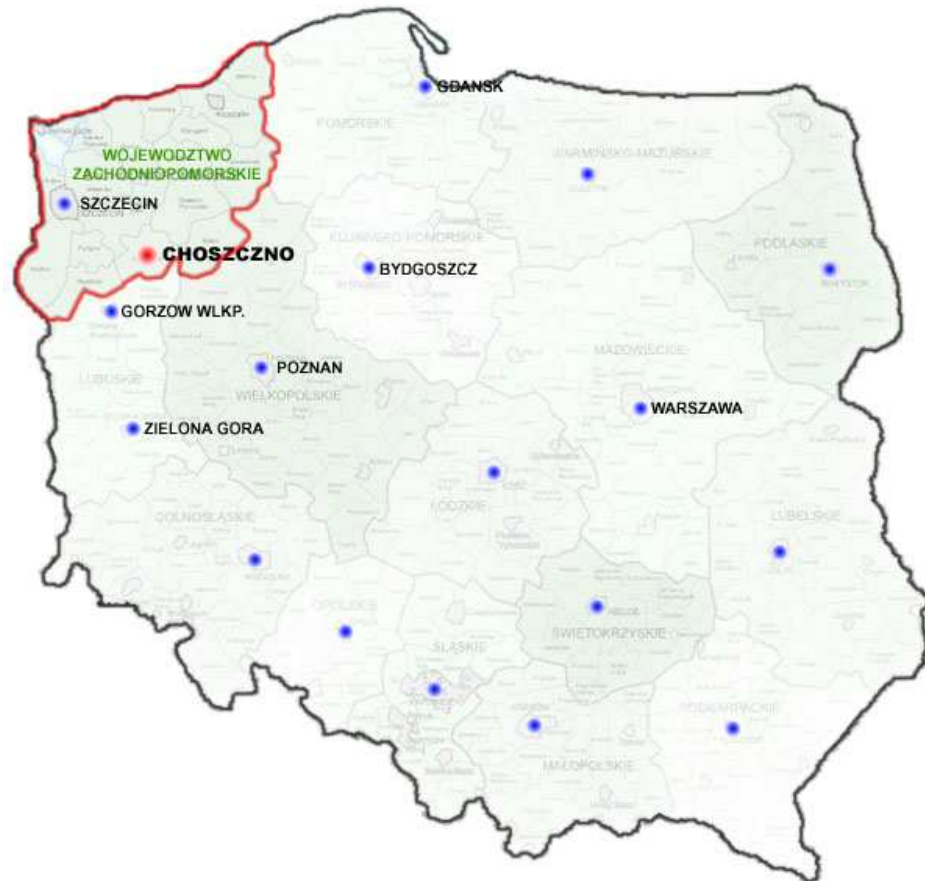


II. Analiza obecnej sytuacji miasta Choszczno

1. Charakterystyka geograficzna Miasta

Miasto Choszczno leży w południowej części województwa zachodniopomorskiego w powiecie choszczeńskim. Jest siedzibą władz miejskich, gminnych jak i powiatowych. Liczy ono 15,8 tyś mieszkańców oraz zajmuje powierzchnię ok. 19,3 km².

W granicach miasta leży jezioro Klukom oraz przepływa niewielka rzeka Stobnica. Teren Gminy Choszczno leży na pograniczu Pojezierza Choszczeńskiego i Równiny Pyrzycko–Stargardzkiej. Ponadto sąsiaduje z Równiną Drawską, Pojezierzem Dobiegniewskim oraz Pojezierzem Ińskim. Przez miasto przebiegają trzy drogi o znaczeniu wojewódzkim nr 151, 160 i 175 stanowiące osie komunikacyjne miasta oraz połączenie z innymi ośrodkami w regionie jak i drogami krajowymi nr 3, 10 i 22. Ponadto miasto posiada zapewnioną komunikację kolejową. Położenie przy głównej traktacji kolejowej relacji Szczecin – Poznań stanowi znakomite połączenie z większymi aglomeracjami miejskimi jak i zapewnia komunikację kolejową z całym krajem. Unikalne walory naturalne, stwarzające możliwości uprawiania turystyki krajoznawczej oraz zapewniające napływ turystów nie tylko z regionu ale również z terenu Polski jak i Europy w połączeniu z bogatą historią miasta jak i regionu udokumentowaną w licznych zabytkach architektury tworzą z miasta doskonały obszar do realizacji projektów z zakresu obsługi ruchu turystycznego.



Poniżej przedstawiono orientacyjne odległości Choszczna od dużych miast w Polsce jak i Europie.

Miasto	Odległość
Szczecin	75 km
Poznań	160 km
Warszawa	390 km
Bydgoszcz	175 km
Gorzów Wlkp.	64 km
Berlin	155 km



2. Historia Miasta

Ziemie dzisiejszego Choszczna ze względu na swoje położenie posiadają bardzo bogatą historię. Najstarsze odnalezione ślady osadnictwa w tym rejonie pochodzą jeszcze z okresu neolitu. Są to jedne ze starszych w kraju śladów kultury kamienia gładzonego.

Na przełomie wieku XI i XII Mieszko I przyłączył te tereny do Polski lecz niedługo później, na skutek kryzysu wczesnopiastowskiego państwa polskiego związek tych ziem z państwem polskim został rozluźniony. Dopiero książęta wielkopolscy ponownie zainteresowali się włączeniem tych ziem do polski jako ważny strategicznie element zachodniej granicy państwa.

W wieku XIII historia Ziem Choszczeńskich jest bardzo burzliwa. Na skutek sporu pomiędzy cystersami z Kołbacza, a joannitami z Korytowa ziemie te w skutek interwencji w roku 1268 zajmują margrabiowie brandenburscy włączając je w skład Nowej Marchii. Po umocnieniu się margrabiów na tym terenie i zakończeniu wojen pomorsko – brandenburskich przeprowadzono lokację miasta na prawie magdeburskim. Przyjmuje się, że akt lokacyjny miasto uzyskało w 1284r. i rok ten jest uznawany za przyznanie Choszcznu praw miejskich. Korzystne położenie na skrzyżowaniu ważnych szlaków handlowych i komunikacyjnych (przez Ziemię Choszczeńską prowadziła słynna "droga margrabiów" do państwa krzyżackiego i "droga Polaków" z Wielkopolski na Pomorze) sprawiło, że bardzo szybko miasto zyskało na randze stając się w niedługim czasie stolicą Ziemi Choszczeńskiej. Okres XIV – XVII wieku na Ziemi Choszczeńskiej to czas wielu zmian właściciela poprzeplatany wieloma wojnami i zaborami w wyniku których obok olbrzymich strat w ludziach miasto straciło wiele z cennych zabytków. Jest to też czas wielu epidemii które nawiedzały miasto w wieku XVII trzykrotnie. Od XVIII w. miasto odnotowuje znaczny rozwój gospodarczy. Rozwijało się rolnictwo, piwowarstwo oraz



przemysł. W granicach państwa polskiego Ziemia Choszczeńska znalazła się dopiero w 1945r. Zacięte i krwawe walki rozegrane na tym terenie trwały aż do 23 lutego kiedy to wojska radzieckie zdobyły Choszczno.

Burzliwa historia Choszczna pozostawiła wiele cennych zabytków architektury, są to m.in.:

- Kościół gotycki p.w. Narodzenia Najświętszej Marii Panny z XIV w. wraz z Epitafium nagrobnym burmistrza Mikołaja Rebentischa oraz drzewem Jessego
- Barbakan Bramy Kamiennej z XV w.
- Mury obronne z XIV–XV w.
- Dworzec kolejowy z połowy XIX w.
- Gazownia z XIX w.
- Młyn Gospodarczy z XIX w.
- Spichlerz z XIX w.
- Wieża ciśnień z pocz. XX w.
- Zabytkowe budynki mieszkalne, z przełomu XIX – XX w.
- Założenie urbanistyczne – stare miasto XIV w.

3. Turystyka

Zarówno miasto Choszczno jak i jego okolice to doskonałe miejsce do uprawiania wszelkich form turystyki. Bogactwo jezior polodowcowych daje możliwości rozwijania różnorodnych form aktywności zarówno dla zwolenników sportów wodnych jak i wędkarstwa. Walory przyrodnicze są też argumentem do propagowania turystyki krajoznawczej zarówno pieszej jak i rowerowej dla osób szukających wypoczynku na łonie natury.

Jedną z atrakcji turystycznych Choszczna jest jezioro Klukom, którego położenie, sięgające centrum miasta jest niewątpliwym atutem dla rozwijania



bazy turystycznej w mieście. Nad jeziorem usytuowane jest Centrum Rekreacyjno – Sportowe ze strzeżoną plażą miejską wyposażoną m.in. w zjeżdżalnie dla dzieci i dorosłych, ogródek jordanowski, sprzęt pływający umożliwiający uprawianie sportów wodnych, boiska do gry w siatkówkę plażową i inne urządzenia rekreacyjno-sportowe. Turystyczne walory miejscowości ugruntowane są również poprzez zrealizowanie przez miasto inwestycji o charakterze sportowo – rehabilitacyjnym tj. pływalnię „Wodny Raj”. Oprócz wielu atrakcji turystycznych o charakterze naturalnym i oferty w zakresie sportów Choszczno posiada wiele zabytków architektury zarówno świeckiej jak i sakralnej, które niewątpliwie uzupełniają bogatą ofertę miasta.

4. Zagospodarowanie przestrzenne

Analiza uwarunkowań przestrzennych jest jednym z najistotniejszych elementów w trakcie realizacji Lokalnego Programu Rewitalizacji miasta w oparciu o które oceniane są szanse i możliwości przeprowadzenia procesów rewitalizacyjnych. Rozważania te przeprowadza się w oparciu o aspekty mające wpływ na życie mieszkańców w kontekście zagospodarowania przestrzennego.

4.1. Struktura własności i stan budynków mieszkalnych

Liczba mieszkań w 2002r. (Źródło: Narodowy Spis Powszechny 2002r.) w mieście Choszczno wynosiła 5164, z których 5114 było zamieszkałych stale, w 980 budynkach mieszkalnych. Zasoby mieszkaniowe stanowiące własność gminy stanowią 870 mieszkania o łącznej powierzchni użytkowej 39738m².

Poniższe wykresy przedstawiają strukturę własności mieszkań znajdujących się na terenie miasta Choszczno



Źródło: Narodowy Spis Powszechny 2002r.

Średnia powierzchnia użytkowa mieszkań wynosi około 60m², a na jednego mieszkańca Choszczna przypada około 20m².

Poniższa tabela przedstawia ilość mieszkań zamieszkałych wg okresu budowy budynku.

Okres budowy budynku	Liczba mieszkań ogółem	Odsetek
Przed 1918 rokiem	240	4,7
1918-1944	774	15,0
1945-1970	1352	26,2
1971-1978	943	18,3
1979-1988	1006	19,5
1989-2002	837	16,3
2001-2002	174	

Źródło: Narodowy Spis Powszechny 2002r.

W mieście Choszczno zauważa się znaczny odsetek mieszkań powstałych w okresie powojennym. Centrum miasta i dwa osiedla stanowią budynki wielorodzinne. Budynki powstałe do roku siedemdziesiątego oraz po roku dziewięćdziesiątym zbudowane są tradycyjnie, natomiast w latach siedemdziesiątych i osiemdziesiątych zbudowane były z wielkiej płyty. Osiedla



mieszkańców zlokalizowane na obrzeżach miasta to mieszkalnictwo jednorodzinne.

Poniższa tabela przedstawia wyposażenie w urządzenia techniczno-sanitarne mieszkań zamieszkałych.

Wyszczególnienie	Ilość mieszkań	Odsetek
Wodociąg z sieci	5056	98,9
Wodociąg lokalny	35	0,7
Ustęp spłukiwany z odprowadzeniem do sieci	4876	95,3
Ustęp spłukiwany z odprowadzeniem do urządzenia lokalnego	91	1,8
Bez wodociągu	23	0,4
Łazienka	4854	94,9
Ciepła woda bieżąca	4669	91,3
Gaz z sieci	4872	95,3
Gaz z butli	116	2,3
CO zbiorowe	3052	59,7
CO indywidualne	1575	30,8
Piece	477	9,3

Źródło: Narodowy Spis Powszechny 2002r.

Zebrane w tabeli dane świadczą o dosyć dobrym wyposażeniu mieszkań w podstawowe media komunalne. Zdecydowana większość mieszkań na terenie miasta wyposażona jest w podstawowe media komunalne.

W roku 2005 (*Źródło: Dane GUS*) w 19 mieszkaniach z komunalnych zasobów przeprowadzono wymianę instalacji, w 42 mieszkaniach wyremontowano dach, a w 52 wymieniono stolarkę budowlaną. Ocieplono 12 mieszkań.



4.2. Infrastruktura techniczna

Powiązania drogowe

W granicach administracyjnych miasta krzyżują się trzy drogi o znaczeniu wojewódzkim nr 151, 160 i 175, które ze względu na swoje znaczenie oraz obciążenie ruchem stanowią osie komunikacyjne w mieście oraz połączenie z innymi ośrodkami w regionie jak i drogami krajowymi nr 3, 10 i 22.

Brak trasy obwodnicowej oraz duży udział ruchu tranzytowego w powiązaniu z niezadowalającym stanem nawierzchni ulic powoduje uciążliwość dla mieszkańców miasta oraz pogorszenie się ich warunków bytowych i bezpieczeństwa. Ponadto zanieczyszczenie powietrza i drgania pochodzące od pojazdów powodują przyspieszoną degradację zabudowy w tym budynków o charakterze zabytkowym.

Sieć dróg w mieście uzupełniana jest poprzez ciągi dróg powiatowych, zarządzane przez Starostwo Powiatowe w Choszcznie, oraz sieć dróg gminnych będących w zarządzie Urzędu Miejskiego w Choszcznie. Ich stan należy ocenić jako niezadowalający. Niewystarczające możliwe do poniesienia nakłady finansowe gminy są przyczyną postępującej degradacji nawierzchni ulic oraz ciągów pieszych.

Powiązania kolejowe

Przez miasto Choszczno przebiega jedna czynna linia kolejowa. Jest to linia nr 351 relacji Szczecin główny – Poznań główny, która została zakwalifikowana do linii o znaczeniu państwowym. Ponadto rangę tego połączenia potwierdza umieszczenie jej na liście głównych międzynarodowych linii kolejowych (AGC). Linia ta, łącząca Szczecin i Poznań, a także dalej Warszawę, daje nieograniczone możliwości komunikacyjne mieszkańców Choszczna z resztą kraju.



Telekomunikacja

W zakresie telefonii przewodowej miasto Choszczno obsługuje przede wszystkim Telekomunikacja Polska S.A. Miasto Choszczno posiada połączenia telefoniczne krajowe i zagraniczne. W 1999 roku zostały zainstalowane linie światłowodowe między centralami. Na terenie miasta Choszczno jest około 4400 abonentów. Ponadto na terenie gminy znajdują się przekaźniki telefonii komórkowej sieci Era GSM, Plus GSM, Orange.

Na terenie miasta Choszczno funkcjonuje Rejonowy Urząd Poczty.

Zaopatrzenie w ciepło

W mieście Choszczno zaopatrzeniem mieszkańców w ciepło zajmuje się Przedsiębiorstwo Energetyki Ciepłej sp. z o.o. Na terenie miasta znajduje się pięć kotłowni osiedlowych zlokalizowanych:

- przy ul. 23 Lutego 2 o łącznej mocy 15,6 MW, wyposażonej w kotły wodne na paliwo węglowe,
- przy ul. Polnej 2 o mocy 1,6 MW wyposażonej w kotły wodne niskotemperaturowe na paliwo gazowe
- przy ul. Wolności 16 o mocy 0,24 MW wyposażonej w kotły wodne niskotemperaturowe na paliwo gazowe
- Przy ul. Wolności 17 o mocy 0,35 MW wyposażonej w kotły wodne niskotemperaturowe na paliwo gazowe
- Przy ul. Wolności 31 o mocy 0,22 MW wyposażonej w kotły wodne niskotemperaturowe na paliwo gazowe

Ponadto w mieście eksploatowanych jest 40 lokalnych źródeł ciepła o mocy całkowitej 16,6 MW. Długość rurociągu wynosi 7850m.

Osoby prywatne do ogrzewania swoich mieszkań stosują kotły, piece i podgrzewacze węglowe, gazowe, olejowe i elektryczne.



Zaopatrzenie w gaz

Siecią gazową zarządza Wielkopolska Spółka Gazownicza sp. z o.o. Na terenie miasta jest dostęp do sieci gazowej. Długość sieci gazowej wynosi 55,1km, korzysta z niej 14985 mieszkańców (dane z 2005r.). W I kwartale 2007r. dla 5149 gospodarstw domowych sprzedano 941340m³ gazu, a dla 28 zakładów przemysłowych 130162m³ gazu.

Zaopatrzenie w energię elektryczną

Zaopatrzenie gospodarstw domowych w energię elektryczną jest powszechne. Układ energetyczny oparty jest na sieci napowietrznych linii przesyłowych i obejmuje główny punkt zasilający GPZ -Choszczno 110kV/15kV, linie 110kV, linie 15kV, linie 0,4kV, stacje transformatorowe. Właścicielem i administratorem sieci elektroenergetycznych jest Enea S.A. - Rejon Energetyczny w Choszcznie.

Zaopatrzenie w wodę

Miasto Choszczno jest praktycznie zwodociągowane w 100%. Długość sieci wodociągowej na terenie miasta wynosi 59,3km, podłączonych jest do niej 785 budynków i korzysta z niej 15612 mieszkańców (stan na koniec 2006r.) Sieć wodociągowa wykonana jest głównie z rur stalowych, żeliwnych PCV. Zaplanowany do wymiany jest odcinek 2 km sieci wykonanej z rurociągów cementowo-azbestowych. Na terenie gminy zaopatrywanie w wodę odbywa się z 16 ujęć podziemnych o łącznej wydajności 4100m³/d. Woda dla miasta dostarczana jest z miejskiej stacji wodociągowej przy ul. Dąbrowszczaków i pokrywa zapotrzebowanie. Eksploatację sieci wodociągowej prowadzi Przedsiębiorstwo Gospodarki Komunalnej sp. z o.o. w Choszcznie. Ujęcia i



stacje uzdatniania wody w większości wymagają modernizacji. Jakość wody dostarczanej mieszkańcom określa się jako zadowalającą.

Odprowadzenie ścieków

W mieście Choszczno istnieje sieć kanalizacyjna sanitarna i burzowa.

Długość sieci kanalizacyjnej wynosi 42,5km, korzysta z niej około 95% mieszkańców. Natychmiastowej wymiany wymaga odcinek sieci zbudowany z kamionki w latach siedemdziesiątych – jest to 2 km odcinek.

Ścieki miejskie oczyszczane są w oczyszczalni ścieków mechaniczno-biologiczno-chemicznej, stamtąd trafiają do rzeki Stobnicy.

4.3. Ochrona konserwatorska

Choszczno ze względu na swoje położenie posiada bardzo bogatą historię. Najstarsze odnalezione ślady osadnictwa w tym rejonie pochodzą okresu neolitu. Na rok 1284 datuje się natomiast uzyskanie przez dzisiejsze Choszczno aktu lokacyjnego i rozpoczęcie miejskiej historii miasta.

Obszar Choszczna był od wieków rejonem o burzliwej historii. Różnorodna przynależność polityczna przyczyniła się do zróżnicowania architektury. Działania wojenne w XX wieku oraz związane z nimi walki, które na tym obszarze były wyjątkowo burzliwe przyczyniły się do zubożenia dziedzictwa kulturowego. Do dziś jednak pozostaje wiele form architektonicznych pozostających pod opieką konserwatora zabytków. Są to:

- Teren Starego Miasta; XII/XIVw. (nr rej.: 48 z 30.07.1955r.).
- Kościół parafialny p.w. Narodzenia NMP z XIII–XIVw. (nr rej.: 244/79 z 27.04.1979r.).
- Mury obronne wraz z umocnieniami ziemnymi z XIV–XVw. (nr rej.: 245/79 z 27.04.1979r.).



- Baszta przedbramia Bramy Kamiennej z XV–XVIw. (nr rej.: 245/79 z 27.04.1979r.).
- Zespół Szpitalny przy ul. Niedziałkowskiego w tym: budynek główny z początku XXw. (nr rej.: 18 z 22.12.1999r.), budynek oddziału dla zakaźnie chorych z początku XXw. (nr rej.: 18 z 22.12.1999r.); budynek oddziału rehabilitacji z początku XXw. (nr rej.: 446/98 z 31.03.1998r.), budynek pralni z początku XXw. (nr rej.: 18 z 22.12.1999r.).
- Budynek Urzędu Skarbowego z 1935r. obecnie budynek Szpitala. (nr rej.: 18 z 22.12.1999r.)
- Dom mieszkalny przy ul. Niedziałkowskiego 8 z lat dwudziestych XXw. obecnie budynek pogotowia ratunkowego (nr rej. 18 z 22.12.1999r.)

W przypadku terenu Starego Miasta ze względu na walory historyczne tego obszaru, obejmującego historyczny, czytelny układ przestrzenny, wyróżniający się wartością i wysokim stopniem zachowania utworzona została Strefa Ochrony Konserwatorskiej. Wszelkie inwestycje prowadzone w przedmiotowym obszarze muszą być uzgodnione z Wojewódzkim Konserwatorem Zabytków.

W przypadku obiektów ochronie podlegają:

- forma architektoniczna obiektu w tym gabaryty, forma dachu, kompozycja elewacji i detali architektonicznych
- funkcja obiektu

Wszelkie zmiany w wyżej wymienionych aspektach wymagają zgody Wojewódzkiego Konserwatora Zabytków



4.4. Uwarunkowania ochrony środowiska

Tereny zielone

Gmina Choszczno to ciekawy pod względem przyrodniczym i krajobrazowym region, charakteryzujący się nieskażonym środowiskiem. Na jego walory przyrodnicze wpływ mają piękna rzeźba terenu, jeziora, małe oczka i ciekł wodne, strome wzniesienia moren czołowych i piaszczyste pola sandrowe. Największym jednak walorem przyrodniczym jest szlak wodny biegnący przez jeziora Klukom, Żeńsko, Raduń o długości 10km. Jest to obszar na którym spotkać można różne gatunki fauny np: liny, okonie, szczupaki, węgorze, sandacze, perkozy, łyśki, kurki wodne, dzikie kaczki, mewy śmieszki, łabędzie, mewy srebrzyste, trzciniaki, trzcinniczki, potrzosy, rokitniczki, wodniki, czyże, gile, łuszczaki, sikorki, kosy, szpaki, bażanty, sarny, dziki. Flora jest również bogata, rosną tam trzciny, pałki wodne, sitowie, rzęsa, rogatek, strzałka wodna, grzybienie, kostrzawa czerwona, łąkowa, olchy. Na terenie gminy znajdują się dwa obszary chronione „Choszczno–Drawno” i „Bierzwnik”. Zlokalizowanych jest również 39 pomników przyrody, z których 9 występuje w mieście Choszczno.

W mieście Choszcznie znajdują się parki spacerowo-wypoczynkowe. Miejska Góra to park miejski o powierzchni 13ha.

Klimat

Gmina Choszczno jest pod wpływem przede wszystkim klimatu atlantyckiego. Klimat kształtują masy powietrza wilgotno morskiego i podzwrotnikowego napływające z zachodu, a w mniejszym stopniu polarno – kontynentalnego ze wschodu i arktycznego z północy. Województwo Zachodniopomorskie, w którym leży miasto Choszczno charakteryzuje się łagodniejszym klimatem od pozostałych obszarów kraju.



Czystość powietrza

Stan czystości powietrza można uznać za zadawalający ze względu na brak przemysłu, który mógłby powodować wzmożoną emisję zanieczyszczeń do atmosfery. Na ilość zanieczyszczeń powietrza wpływ mają kotłownie komunalne, indywidualne paleniska domowe, spalanie paliw ropopochodnych w silnikach spalinowych. Dodatkowym źródłem są zanieczyszczenia napływające na teren Polski z Niemiec z zachodnimi wiatrami.

Hałas

W mieście Choszczno głównym źródłem hałasu jest ruch kołowy. Największe zagrożenie dla klimatu akustycznego stanowią drogi wojewódzkie nr 151, 160 i 175, które biegną przez miasto.

W mieście nie ma zakładów przemysłowych powodujących wysoką emisję hałasu.

Czystość gleb

Na terenie Gminy Choszczno występują w większości gleby bielnicowe i gleby płowe. W dolinach rzek Iny, Stobnicy występują gleby mułowo-bagiennie, torfowe i murszowe. We wschodniej części gminy występują gleby rdzawe.

Do najważniejszych zagrożeń związanych z czystością gleb można zaliczyć dzikie wysypiska śmieci, drogi o dużym natężeniu ruchu oraz sąsiedztwo stacji paliw.

Gospodarka odpadami

Odpady komunalne wytwarzane przez mieszkańców Choszczna odbierane są przez Przedsiębiorstwo Gospodarki Komunalnej sp. z o.o. i wywożone na



wysypisko odpadów w Strawdzewie. Wysypisko to zaspokaja obecnie potrzeby całej gminy. Od niedawna stosuje się selektywną zbiórkę odpadów.

Gospodarka ściekowa

Miasto obsługuje jedna centralna mechaniczno–biologiczna oczyszczalnia ścieków, która w ciągu doby przyjmuje około 3900m³ ścieków (z miasta i gminy).

Edukacja ekologiczna

Edukacja ekologiczna to jeden z najistotniejszych elementów ochrony środowiska Gminy Choszczno. W ramach edukacji ekologicznej zachęca się mieszkańców do segregacji odpadów. Edukacja ekologiczna ma również na celu zmianę świadomości i złych nawyków mieszkańców, a tym samym zmniejszyć zgubny wpływ działalności człowieka na zbiorniki wodne, wody podziemne, gleby, powietrze, roślinność i zwierzęta.

5. Gospodarka

Choszczno jest miastem o prężnie rozwijających się małych i średnich przedsiębiorstwach. W mieście Choszczno główne miejsca pracy to usługi, handel, budownictwo, gastronomia, stolarstwo, dziewiarstwo oraz drobna wytwórczość. Na terenie gminy na koniec 2006r. zarejestrowanych w rejestrze REGON było 2021 jednostek gospodarczych, z których 1867 należało do sektora prywatnego. Od 2005 roku w Gminie Choszczno obserwuje się wzrost podmiotów gospodarczych. W 2006 roku zarejestrowano 59 nowych podmiotów, które dały zatrudnienie 76 mieszkańcom gminy.

W Choszcznie funkcjonują filie i oddziały następujących banków:

- PKO BP S.A.



- PEKAO S.A.
- BGŻ S.A.
- GBS.

6. Strefa społeczna

6.1. Struktura demograficzna

W 2006r. (Źródło: Główny Urząd Statystyczny „Ludność wg faktycznego miejsca zamieszkania) liczba mieszkańców w mieście Choszczno wynosiła 15851 osób.

Poniższa tabela przedstawia liczbę mieszkańców w latach 2000–2005

Liczba mieszkańców	2000	2001	2002	2003	2004	2005	2006
Ogółem	15845	15855	15889	15870	15838	15743	15851
Mężczyźni	8144	8141	8147	8169	8154	8098	7686
Kobiety	7701	7714	7742	7701	7684	7645	8165

Źródło: Dane GUS

Wśród mieszkańców miasta przeważają kobiety. W 2005r. w Choszcznie liczba kobiet wynosiła 8098, co stanowi około 51,4% populacji. Współczynnik feminizacji w 2005r. kształtował się na poziomie 106, co oznacza, że na 100 mężczyzn przypada 106 kobiet. Gęstość zaludnienia w 2005r. wynosiła 1658 osób na 1km².

Na przełomie lat 2000–2006 przyrost naturalny był dodatni.

Dane dotyczące przyrostu naturalnego w latach 2000–2006 zebrano w poniższej tabeli

	2000r.	2001r.	2002r.	2003r.	2004r.	2005r.	2006r.
Urodzenia żywe ogółem	137	164	128	160	142	167	178
Mężczyźni	71	79	69	86	75	75	95
Kobiety	66	85	59	74	67	92	83



Zgony ogółem	129	133	118	118	138	117	127
Mężczyźni	67	73	70	71	78	55	73
Kobiety	62	60	48	47	60	62	54
Przyrost naturalny	8	31	10	42	4	50	51
Mężczyźni	4	6	-1	15	-3	20	22
Kobiety	4	25	11	27	7	30	29

Źródło: Dane GUS

Porównanie struktury wiekowej ludności w latach 2000–2005 przedstawia poniższa tabela

	2000	2001	2002	2003	2004	2005	2006
Przedprodukcyjny	3953	3801	3625	3475	3323	3214	3208
Produkcyjny	10108	10233	10412	10502	10592	10573	10618
Poprodukcyjny	1784	1821	1852	1893	1923	1956	2028

Źródło: Dane GUS

Z danych zebranych w tabeli wynika, że najliczniejszą grupę stanowią mieszkańcy w wieku produkcyjnym (ok. 67% populacji). Ludność w wieku przedprodukcyjnym stanowi około 21% populacji, a ludność w wieku poprodukcyjnym to około 12% ogółu. Zauważyć należy, że liczba osób w wieku przedprodukcyjnym maleje, natomiast wzrasta liczba osób w wieku produkcyjnym i poprodukcyjnym.

Dane te wskazują na starzenie się społeczeństwa. W 2006r. na 100 osób w wieku produkcyjnym przypadało około 50 osób w wieku nieprodukcyjnym (w tym 19 w wieku poprodukcyjnym).

Wzrastająca liczba osób w wieku produkcyjnym jest szansą, ale również wyzwaniem dla władz miasta. Konieczne jest bowiem podjęcie działań mających na celu stworzenie szans rozwoju zawodowego oraz stworzenia możliwości podjęcia pracy przez osoby jej szukające. W innym przypadku osoby te opuszczą miasto w poszukiwaniu pracy zarobkowej powodując dalszą destabilizację demograficzną w mieście. Kolejnym nowym zagrożeniem dla



struktury demograficznej jest widoczna od ok. dwóch lat, a dotycząca obszar całego kraju masowa emigracja zarobkowa osób młodych do państw „starej” unii europejskiej.

Poniższa tabela przedstawia strukturę ludności wg płci i wieku

Wiek	Ogółem		Mężczyźni		Kobiety	
	Ilość osób	%	Ilość osób	%	Ilość osób	%
0-4	774	4,9	400	5,2	374	4,6
5-9	756	4,8	374	4,9	382	4,7
10-14	993	6,3	509	6,6	484	5,9
15-19	1170	7,4	600	7,8	570	7,0
20-24	1363	8,6	701	9,1	662	8,1
25-29	1178	7,4	609	7,9	569	7,0
30-34	1197	7,6	610	7,9	587	7,2
35-39	1007	6,4	488	6,3	519	6,4
40-44	986	6,2	470	6,1	516	6,3
45-49	1301	8,2	621	8,1	680	8,3
50-54	1424	9,0	678	8,8	746	9,1
55-59	1357	8,6	669	8,7	688	8,4
60-64	680	4,3	320	4,2	360	4,4
65-69	528	3,3	237	3,1	291	3,6
70 i więcej	1137	7,2	400	5,2	737	9,0
Ogółem	15851	100	7686	100	8165	100

Źródło: Dane GUS 2006r.

Najwyższy odsetek populacji jest w przedziale wieku 20-24 lat i 45-59 lat.

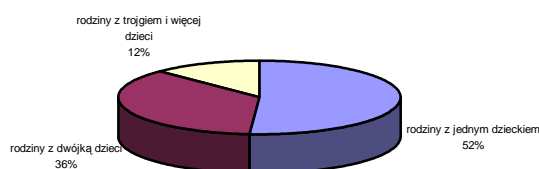


Poniższa tabela przedstawia ludność Choszczna wg stanu cywilnego

Wyszczególnienie	Ilość
Kawaler/Panna	3529
Żonaty/Zamężna pozostający w małżeństwie	7747
Żonaty/Zamężna nie pozostający w małżeństwie	108
Rozwiedziony/Rozwiedziona	528
Wdowiec/ Wdowa	1044

Źródło: Narodowy Spis Powszechny 2002r. –Dane GUS

Poniższy wykres przedstawia ilość dzieci w rodzinach



Źródło: Narodowy Spis Powszechny 2002r. –Dane GUS

Poniższa tabela przedstawia poziom wykształcenia mieszkańców

Wyszczególnienie	Ogółem	Mężczyźni	Kobiety
Wyższe	1478	678	800
Policealne	546	142	404
Średnie razem	4336	1986	2350
W tym średnie ogólnokształcące	1367	489	878
W tym średnie zawodowe	2969	1497	1472
Zasadnicze zawodowe	3036	1890	1146
Podstawowe ukończone	3605	1608	1997
Podstawowe nieukończone i bez wykształcenia	392	146	246

Źródło: Narodowy Spis Powszechny 2002r. – Dane GUS



Z danych zebranych w tabeli wynika, że najwięcej jest mieszkańców z wykształceniem średnim oraz podstawowym ukończonym. Poziom wykształcenia mieszkańców miasta jest porównywalny ze średnią krajową. Należy przypuszczać, że zgodnie z tendencją ogólnokrajową wzrastać będzie liczba mieszkańców z wykształceniem wyższym. Problemem jest jednak stworzenie takich warunków społeczno-gospodarczych aby osoby wykształcone zechciały pozostać w mieście.

6.2. Bezrobocie

Na terenie gminy jednym z podstawowych problemów jest bezrobocie. Na koniec 2006r. (*dane Powiatowego Urzędu Pracy w Choszcznie*) bez pracy pozostawało 1683 mieszkańców gminy (11,51%), w tym 1065 mieszkańców miasta Choszczna. Zjawisko bezrobocia dotyka częściej kobiety, stanowią one około 57% bezrobotnych. Osoby długotrwale bezrobotne stanowią blisko 60% ogółu bezrobotnych, tylko 20% osób pozostających bez pracy posiada prawo do zasiłku. Wśród bezrobotnych przeważają osoby młode, nie posiadające jeszcze doświadczenia zawodowego oraz z wykształceniem zawodowym lub podstawowym.

Zjawiskiem korzystnym jest spadek bezrobocia w stosunku do roku 2005 o 2,63%.

6.3. Opieka zdrowotna

Na terenie miasta Choszczno świadczenia zdrowotne realizuje przede wszystkim Samodzielny Publiczny Zakład Opieki Zdrowotnej z następującymi oddziałami: internistyczno-kardiologicznym, nefrologicznym, chirurgicznym, intensywnej terapii, ginekologiczno-położniczym, noworodkowym, dziecięcym, rehabilitacyjnym i szpitalnym oddziałem ratunkowym.



Szpital dysponuje 357 łózkami. Szczególną renomą cieszy się oddział rehabilitacyjny, został wpisany do strategii rozwoju służby zdrowia województwa zachodniopomorskiego.

Na terenie Choszczna działają również spółdzielnie lekarskie, prywatne gabinety lekarskie i niepubliczne zakłady opieki zdrowotnej.

Na terenie miasta Choszczno funkcjonuje 5 aptek, w których zatrudnionych jest 9 mgr farmacji.

6.4. Opieka społeczna

Miejsko-Gminny Ośrodek Pomocy Społecznej to jednostka organizacyjna realizująca zadania pomocy społecznej mająca na celu umożliwienie osobom i rodzinom przezwycięzenie trudnych sytuacji życiowych, których nie są oni w stanie pokonać wykorzystując własne środki, możliwości i uprawnienia. Pomoc społeczna wspiera osoby i rodziny w wysiłkach zmierzających do zaspokojenia niezbędnych potrzeb i umożliwia im życie w warunkach odpowiadających godności człowieka. Pomoc społeczna podejmuje działania zmierzające do życiowego usamodzielnienia się osób i rodzin oraz ich integracji ze środowiskiem. Ośrodek Pomocy Społecznej realizuje następujące zadania: przyznaje i wypłaca świadczenie pieniężne, świadczy usługi opiekuńcze, prowadzi Środowiskowy Dom Samopomocy dla osób przewlekle chorych psychicznie i niepełnosprawnych umysłowo, prowadzi świetlice środowiskowe dla dzieci z rodzin patologicznych. Ponadto w Ośrodku działa punkt interwencji kryzysowej, w której zatrudnieni są konsultant do spraw uzależnień, pedagog, prawnik. Ośrodek prowadzi noclegownię dla osób bezdomnych w okresie zimowym, magazyn odzieży używanej, pośredniczy w przekazywaniu używanych mebli i artykułów gospodarstwa domowego.



Ośrodek jest współorganizatorem wypoczynku letniego i zimowego dla dzieci z rodzin najuboższych i patologicznych.

Główne przyczyny przyznawania świadczeń z pomocy społecznej w 2006 roku to: ubóstwo, bezdomność, potrzeba ochrony macierzyństwa, bezrobocie, niepełnosprawność, długotrwała lub ciężka choroba, bezradność w sprawach opiekuńczo-wychowawczych, przemoc w rodzinie, alkoholizm, trudności w przystosowaniu do życia po wyjściu z Zakładu Karnego.

6.5. Oświata i wychowanie

Na terenie miasta Choszczno funkcjonują:

- Publiczne Przedszkole nr 1 z oddziałem integracyjnym,
ul. Niedziałkowskiego 9
- Publiczne Przedszkole nr 2 z grupą żłobkową, ul. Sucharskiego 9
- Publiczne Przedszkole nr 4, ul. Mur Południowy 4
- Publiczne Przedszkole nr 5, ul. Energetyków 1
- Szkoła Podstawowa nr 1 z oddziałami integracyjnymi, ul. Obrońców
Westerplatte 1A
- Szkoła Podstawowa nr 3, ul. Wolności 62a
- Publiczne Gimnazjum, ul. Obrońców Westerplatte 1
- Zespół Szkół Nr 1 przy ul. Chrobrego 31a, w skład którego wchodzi:
 - Liceum Ogólnokształcące
 - Liceum Ekonomiczne
 - Liceum Agrobiznesu
 - Technikum Gastronomiczne
 - Technikum Rolnicze
 - Zasadnicza Szkoła Mechanizacji Rolnictwa
 - Zasadnicza Szkoła Zawodowa – mechanik pojazdów samochodowych



- Zespół Szkół Nr 2 przy ul. Polnej 5, w skład którego wchodzi:
 - Zasadnicza Szkoła Zawodowa – sprzedawca, krawiec, ślusarz, mechanik pojazdów samochodowych
 - Liceum Ogólnokształcące
 - Liceum Zawodowe – sprzedawca, magazynier, mechanik naprawy maszyn i urządzeń, pracownik administracyjno–biurowy, kelner–bufetowy
 - Liceum Techniczne – kierunek ekonomiczno–administracyjny, kształtowanie środowiska
 - Technikum Budowlane
- Zespół Szkół Nr 3 przy ul. Grunwaldzkiej 30, w skład którego wchodzi:
 - Zasadnicza Szkoła Zawodowa – fryzjer
 - Liceum Ogólnokształcące
 - Technikum Logistyczne
 - Technikum Ekonomiczne
- Zakład Doskonalenia Zawodowego
 - nauczanie zawodu w Zasadniczej Szkole zawodowej
 - kursowe kształcenie i doksztalcanie zawodowe
- Prywatne Liceum Ogólnokształcące przy Centrum Edukacji „Omnibus”
- Policealne Studium Zawodowe Nr 1 Szczecińskiego Centrum Edukacyjnego w Choszcznie
- Zamiejscowy Ośrodek Dydaktyczny Wydziału Nauk Ekonomicznych i Zarządzania Uniwersytetu Szczecińskiego

6.6. Kultura i sport

W mieście Choszczno funkcjonuje Choszczeński Dom Kultury, który prowadzi pozaszkolne zajęcia dla dzieci i młodzieży oraz zapewnia mieszkańcom



możliwość obcowania ze sztuką i kulturą (koncerty wokalne, instrumentalne, występy artystyczne, teatralne, literackie, kabaretony, zajęcia muzyczne i taneczne). W Choszczeńskim Domu Kultury działają:

- Zespoły wokально-instrumentalne
- Grupy plastyczne
- Zespoły Tańca Współczesnego
- Zespoły wokalne i zajęcia wokalne z solistami
- Orkiestra dęta
- Kabaret „Kurcze Blade”
- Club Iaido Choszczno (sztuka posługiwania się mieczem japońskim)
- Uczniowski Klub Sportowy „Złoty Orzeł” – sekcja siłowania na rękę
- Uczniowski Klub Szachowy „Skoczek”
- Klub Seniora
- Zajęcia recytatorskie „Koło Żywego Słowa”

Choszczeński Dom Kultury jest organizatorem cyklicznych imprez m.in. „Dni Choszczna”, „Pożegnanie lata”, „Lato w mieście”, „Strofy z szuflady”.

Ponadto w obiekcie funkcjonuje kino „Marzenie” oraz „Mała Galeria”.

Do placówek kulturalnych w mieście Choszczno należy również Klub Garnizonowy, w którym odbywają się zajęcia plastyczne, taneczne, brydża, tenisa stołowego. Przy Klubie Garnizonowym działa Klub Turystyki Rowerowej i biblioteka.

Oprócz Biblioteki Garnizonowej działają również Miejska Biblioteka Publiczna oraz Biblioteka Pedagogiczna.

W mieście Choszczno funkcjonuje również Państwowa Szkoła Muzyczna I-go stopnia, która kształci dzieci w klasach instrumentalnych: fortepian, skrzypce, akordeon, flet, trąbka, klarnet, saksofon, gitara, instrumenty perkusyjne.



Szerzeniem sportu i rekreacji w mieście zajmuje się Centrum Rekreacyjno-Sportowe. Dysponuje ono następującymi obiektami sportowo-rekreacyjnymi:

- Pływalnia „Wodny Raj”
- Ośrodek wodny
- Stadion
- Korty tenisowe
- Plac rekreacyjny

Do organizowanych imprez cyklicznych zaliczyć należy:

- Choszczeński Maraton Rowerowy „Pętla Drawska”
- Bieg uliczny „Choszczeńska 10”
- Maraton pływacki na jeziorze Klukom
- Turniej „Trzy rakiety”
- Halowa Liga Piłki Nożnej
- Zawody pływackie
- Mistrzostwa Choszczna w kolarstwie szosowym.

6.7. Bezpieczeństwo

W mieście Choszczno nad bezpieczeństwem mieszkańców czuwa Komenda Powiatowa Policji oraz Komenda Powiatowa Państwowej Straży Pożarnej

Policja

Na obszarze Gminy Choszczno obserwuje się spadek przestępczości. Ilość przestępstw popełnianych przeciwko życiu i zdrowiu utrzymuje się mniej więcej na tym samym poziomie, ale charakteryzują się one coraz większą brutalnością. Zjawiskiem niekorzystnym jest spadek wykrywalności przestępstw.



Poniższa tabela przedstawia ilość przestępstw popełnionych w mieście Choszczno w latach 2004–2006

Rodzaj przestępstwa	2004	2005	2006
Włamania	135	85	65
Kradzieże	131	121	80
Ogółem	315	238	171

Źródło: Dane Komendy Powiatowej Policji w Choszcznie

Straż Pożarna

W Gminie Choszczno obserwuje się wzrost ilości pożarów oraz zagrożeń pożarowych. Najczęstszą przyczyną pożarów jest podpalanie umyślne, przede wszystkim związane z wypalaniem roślin. Obserwuje się wzrost pożarów w lasach i zmniejszenie ilości pożarów w obiektach użyteczności publicznej. Do najczęstszych zadań Straży Pożarnej należy przede wszystkim usuwanie skutków wypadków drogowych, ulew, silnych wiatrów. Oprócz zadań ratowniczo-gaśniczych Straż Pożarna prowadzi również działania kontrolne np. budynków, terenów pod kątem zagrożeń. Ponadto wspólnie z Policją prowadzi kontrole transportu materiałów niebezpiecznych przez teren gminy.

7. Analiza SWOT

Analiza SWOT ma za zadanie określenie silnych i słabych stron oraz rozpoznanie możliwości rozwojowych i zagrożeń miasta w celu usystematyzowania pracy i skierowania działań na obszary problemowe rewitalizacji. Ze względu na systematykę problemów podzielono ją na trzy odrębne obszary oddziaływania tj: społeczne, przestrzenne i gospodarcze.



Obszar społeczny:

Mocne strony	Słabe strony
<ul style="list-style-type: none"> • Dobrze rozwinięta baza szkolnictwa na poziomie szkoły podstawowej, gimnazjalnej i licealnej • Dobrze działający Ośrodek Pomocy Społecznej 	<ul style="list-style-type: none"> • Duży procent ludności miasta dotknięty zjawiskiem biedy • Wysoki poziom patologii społecznych • Osłabianie się więzi lokalnych i inicjatyw społecznych • Wzrost emigracji ludzi młodych i wykształconych • Małe możliwości podejmowania pracy na miejscu przez osoby o wysokich kwalifikacjach • Duża liczba osób korzystających z pomocy społecznej oraz dodatków mieszkaniowych • Niekorzystna struktura demograficzna w mieście – starzenie się społeczeństwa
Szanse	Zagrożenia
<ul style="list-style-type: none"> • Absorpcja środków unijnych • rozwój społeczeństwa obywatelskiego oraz nowe możliwości współpracy między różnymi organizacjami wynikające z członkostwa Polski w Unii Europejskiej • Podnoszenie poziomu kształcenia i wykształcenia 	<ul style="list-style-type: none"> • Pogłębiający się spadek przyrostu naturalnego – starzenie się społeczeństwa • Wzrastające bezrobocie • Wzrastająca liczba zachorowań na choroby cywilizacyjne • Zlecenie gminie zadań związanych z opieką społeczną bez zapewnienia odpowiednich środków finansowych • Wzrost emigracji osób młodych i wykształconych

Obszar przestrzenny:

Mocne strony	Słabe strony
<ul style="list-style-type: none"> • Dobrze rozwinięta sieć drogowa w mieście • Dobrze rozwinięta sieć infrastruktury sanitarnej miasta • Unikatowe zasoby kulturowe, oraz zabytki o dużym znaczeniu rekreacyjnym i turystycznym 	<ul style="list-style-type: none"> • Słaby rozwój budownictwa mieszkaniowego • Zanieczyszczenie środowiska spowodowane niską emisją spalin poprzez spalanie paliw w silnikach spalinowych oraz ogrzewanie mieszkań piecami węglowymi



<ul style="list-style-type: none"> • Malownicze położenie miasta w sąsiedztwie wielu wyjątkowych atrakcji przyrodniczych o dużym znaczeniu rekreacyjno – turystycznym • Historyczne zasoby gminy w postaci wielu atrakcji o charakterze architektonicznym stanowiące potencjał do rozwoju bazy turystycznej i noclegowej w mieście • Wysoki poziom wyposażenia w podstawowe elementy infrastruktury komunalnej mieszkań 	<ul style="list-style-type: none"> • Wysoki poziom hałasu komunikacyjnego • Brak obwodnicy miasta i prowadzenie ruchu tranzytowego przez tereny miejskie • Niezadawalający stan dróg • Postępująca dekapitalizacja części zabudowy mieszkaniowej • Niezadawalający stan techniczny obiektów publicznych i kulturalnych • Brak lub zły stan infrastruktury związanej z wypoczynkiem mieszkańców (Parki, skwery, ciągi spacerowe)
Szanse	Zagrożenia
<ul style="list-style-type: none"> • Absorpcja środków unijnych • Rozwijanie i modernizacja terenów i obiektów rekreacyjnych i sportowych • Zwiększenie atrakcyjności Starego Miasta (m.in. lepsza wizualizacja) • Odnowienie i zmodernizowanie obiektów publicznych • Wyprowadzenie ruchu tranzytowego poza obręb miasta – obwodnica • Poprawa atrakcyjności miasta dla mieszkańców poprzez inwestycje z zakresu rekreacji i oferty wypełnienia czasu wolnego 	<ul style="list-style-type: none"> • Brak środków na rozbudowę i przebudowę układu drogowego • Postępująca degradacja dróg • Postępująca degradacja obiektów publicznych i kulturalnych • Degradacja infrastruktury związanej z rekreacją

Obszar gospodarczy:

Mocne strony	Słabe strony
<ul style="list-style-type: none"> • Korzystne położenie miasta pod względem geograficznym ze względu na sąsiedztwo dwóch dużych miast wojewódzkich tj. Gorzowa Wlkp. (woj. lubuskie) i Szczecina (woj. zachodniopomorskie) • Korzystne położenie ze względu na przebiegającą przez teren miasta linię kolejową magistralną o 	<ul style="list-style-type: none"> • Niewykorzystywany potencjał turystyczny miasta • Niski ruch turystyczny w mieście • Niezadawalający stan infrastruktury technicznej dla obsługi ruchu turystycznego • Niewystarczająca oferta pracy spowodowana brakiem większych zakładów przemysłowych. • Ograniczony napływ inwestorów zewnętrznych



<p>znaczeniu międzynarodowym</p> <ul style="list-style-type: none"> • Dobry układ połączeń drogowych z większymi miastami w regionie oraz bliskość trzech dróg krajowych • Dobra współpraca z administracją gminną i powiatową oraz większością jednostek administracji rządowej 	
Szanse	Zagrożenia
<ul style="list-style-type: none"> • Absorpcja środków unijnych • Bliskość drogi ekspresowej S3 (zgodnie z planami jej budowy) oraz drogi ekspresowej S10 (zgodnie z planami jej budowy) • Zwiększenie zainteresowania turystyką pobytową • Zwiększony napływ inwestorów zewnętrznych • Wzrost liczby podmiotów na terenie miasta • Zwiększenie mobilności do samo zatrudnienia przez mieszkańców Choszczna poprzez stworzenie nowych możliwości związanych ze zwiększeniem atrakcyjności turystycznej miasta 	<ul style="list-style-type: none"> • Słabe gospodarczo otoczenie Miasta i Gminy Choszczno • Brak środków na inwestycje pobudzające rozwój turystyki w mieście • Brak środków na inwestycje proekologiczne • Likwidacja połączeń kolejowych

Powyższa analiza obszarów oddziaływania uwidacznia główne, związane z miastem aspekty życia społecznego, przestrzennego jak i gospodarczego. Wykazuje ona oprócz silnych jego stron, szans i zagrożeń, szereg niekorzystnych zależności, powodujących wystąpienie zjawisk degradacji oraz pogłębiania się odczucia marginalizacji. Przedmiotowa analiza pozwala stwierdzić ponadto, że występujące zjawiska są ze sobą powiązane, zarówno w obrębie jednej dziedziny działalności jak oddziałują między sobą np.:

Brak warunków do rozwoju spowodowany brakiem perspektyw na znalezienie dobrej pracy, połączony z niewystarczającą ofertą z zakresu rekreacji, kultury czy możliwości spędzania wolnego czasu przyczyniają się do propagowania wizerunku miasta jako miejsca nieatrakcyjnego. Taki stan w konsekwencji



powoduje wzrost emigracji osób do innych ośrodków miejskich w poszukiwaniu perspektyw rozwoju i pracy, powodując jednocześnie przyspieszenie trendów starzenia się społeczeństwa, zahamowanie procesu rozwoju gospodarczego i w konsekwencji pogłębianie się niekorzystnych aspektów społecznych (bieda, patologie).

Należy stwierdzić, że kierunkiem działalności gminy powinno być takie oddziaływanie w obszarze społecznym, przestrzennym i gospodarczym aby poprzez ingerencję rewitalizacyjną spowodować zmianę wizerunku obszarów zdegradowanych i sprawić, że obszary te staną się atrakcyjnym miejscem zamieszkania. Projekty w ramach rewitalizacji mające charakter reakcji na zaistniały stan niekorzystny powinny oddziaływać na wymienione poniżej kierunki ingerencji:

obszar społeczny:

1. Przeciwdziałanie zjawiskom biedy, patologii społecznych oraz przestępczości
2. Powstrzymanie emigracji osób wykształconych i wykwalifikowanych poprzez stworzenie warunków do rozwoju

obszar przestrzenny:

1. Przywrócenie ładu przestrzennego poprzez projekty z zakresu remontów i modernizacji obiektów w tym zabytkowych, publicznych i kulturalnych oraz zagospodarowanie zaniedbanych powierzchni publicznych
2. Budowa, przebudowa lub renowacja infrastruktury znajdującej się na obszarze zdegradowanym wraz z budową, przebudową lub modernizacją infrastruktury technicznej.

Obszar gospodarczy:



1. Wykorzystanie potencjału turystycznego miasta w celu rozwoju sektora turystycznego i zwiększenia możliwości do zatrudnienia przy obsłudze ruchu turystycznego
2. Wzrost atrakcyjności inwestycyjnej miasta

III. Powiązania Lokalnego Programu Rewitalizacji z dokumentami strategicznymi.

1. Strategia Rozwoju Kraju na lata 2007–2015

Strategia Rozwoju Kraju na lata 2007–2015 określa cele dla Polski w latach w których obowiązuje wraz z horyzontem na lata następne.

Celem głównym SRK jest podniesienie poziomu i jakości życia mieszkańców Polski: poszczególnych obywateli i rodzin. Jest on możliwy do osiągnięcia dzięki realizacji m.in. następujących priorytetów:

- Poprawa stanu infrastruktury technicznej i społecznej
- Wzrost zatrudnienia i podniesienie jego jakości
- Budowa zintegrowanej wspólnoty społecznej i jej bezpieczeństwa
- Rozwój regionalny i podniesienie spójności terytorialnej

Ukierunkowując rozwój Polski na społeczeństwo obywatelskie oraz polepszanie jakości jego życia SRK wpisuje się w cele Osi Priorytetowej 5 – Kultura, Turystyka i Rewitalizacja Regionalnego Programu Operacyjnego Województwa Zachodniopomorskiego w zakresie Poprawy życia mieszkańców jak i Rozwoju Lokalnego ogólnie pojętego.

Rewitalizacja zdegradowanych obszarów miejskich gdzie podstawowymi priorytetami działań są projekty ukierunkowane na pobudzenie aktywności społeczności lokalnej oraz stymulowanie współpracy na rzecz rozwoju społeczno – gospodarczego są więc skorelowane z priorytetami określonymi Strategii Rozwoju Kraju na lata 2007–2015.



2. Regionalny Program Operacyjny Województwa Zachodniopomorskiego na lata 2007 - 2013 (projekt)

Głównym celem Regionalnego Programu Operacyjnego jest Rozwój województwa zmierzający do zwiększenia konkurencyjności gospodarki, spójności przestrzennej, społecznej oraz wzrostu poziomu życia mieszkańców.

Cel ten możliwy jest do zrealizowania poprzez:

1. Wzrost innowacyjności i efektywności gospodarowania.
2. Poprawę atrakcyjności inwestycyjnej i spójności terytorialnej.
3. Poprawę warunków życia poprzez zachowanie i ochronę środowiska naturalnego oraz zwiększenie bazy społecznej.

Ponadto RPO wyznacza 5 osi priorytetowych których realizacja przyniesie wypełnienie założeń celu głównego.

Działania określone Lokalnym Programem Rewitalizacji odnoszą się w szczególności do osi priorytetowej nr 5 „Turystyka, kultura i rewitalizacja”, która ukierunkowana jest na wspomaganie procesu restrukturyzacji obszarów strukturalnie słabych poprzez wsparcie projektów lokalnych z zakresu infrastruktury technicznej, turystycznej, kulturalnej i społecznej a także rewitalizacji obszarów miejskich i przeciwdziałanie marginalizacji społecznej.

3. Strategia Rozwoju Województwa Zachodniopomorskiego do roku 2020

Sejmik Województwa Zachodniopomorskiego w roku 2005 określił Strategię rozwoju Województwa z horyzontem czasowym do 2020 roku. Jednym z głównych założeń jest określenie celów strategicznych mających na celu zrównoważony rozwój województwa. W strategii tej Sejmik województwa określił sześć takich celów tj.:

Cel nr 1 – Wzrost innowacyjności i efektywności gospodarowania



Cel nr 2 – Wzmacnianie mechanizmów rynkowych i otoczenia gospodarczego

Cel nr 3 – Zwiększenie przestrzennej konkurencyjności regionu

Cel nr 4 – Zachowanie i ochrona wartości przyrodniczych, racjonalna gospodarka odpadami

Cel nr 5 – Budowanie otwartej i konkurencyjnej społeczności

Cel nr 6 – Wzrost tożsamości i spójności społecznej regionu

Działania podejmowane w ramach rewitalizacji obszarów zdegradowanych korespondują przede wszystkim z celem nr 6 w zakresie określonych tam celów kierunkowych m.in.:

- Wzmacniania tożsamości społeczności lokalnych
- Zapewnienia bezpieczeństwa i porządku publicznego
- Rozwój sportu i rekreacji
- Wspierania działań aktywizujących rynek pracy
- Przeciwdziałania procesom marginalizacji społecznej.

4. Strategia Województwa Zachodniopomorskiego w Zakresie Polityki Społecznej do roku 2015

Celem przedmiotowej strategii jest określenie potrzeb i sposobów oddziaływania w celu podniesienia jakości życia społeczeństwa województwa zachodniopomorskiego. Określona tam misja polityki społecznej przedstawia się następująco:

„Misją polityki społecznej w województwie zachodniopomorskim jest podnoszenie jakości życia wśród mieszkańców regionu szczególnie tych, którzy ze względu na trudną sytuację życiową nie są w stanie samodzielnie zaspokoić podstawowych potrzeb bytowych, a przez to nie mogą uczestniczyć lub mają ograniczony udział w życiu rodzinnym, zawodowym i społecznym. „



Cele te korelują z założeniami programu rewitalizacji w zakresie przeciwdziałania marginalizacji społecznej oraz rewitalizacji obszarów zdegradowanych gospodarczo i społecznie.

5. Strategia Rozwoju Społeczno – Gospodarczego Gminy Choszczno do roku 2010

Dokument ten jest podstawowym materiałem określającym kierunki rozwojowe zarówno gminy jak i miasta Choszczno. Określono w nim misję gminy jako:

„Osiągnięcie zrównoważonego, zharmonizowanego ze środowiskiem naturalnym rozwoju społeczno – gospodarczego Gminy Choszczno, który umożliwi zarówno osiągnięcie standardów europejskich w działalności gospodarczej, jak i wysokiej jakości życia społeczności lokalnej poprzez optymalne wykorzystanie walorów turystycznych Gminy.”

Misję tą gmina realizuje poprzez działania w zakresie określonych celów strategicznych tj.:

1. Rozwój gospodarczy Gminy Choszczno,
2. Podniesienie jakości życia w Gminie Choszczno,
3. Optymalne wykorzystanie uwarunkowań środowiskowych zapewniających rozwój turystyki,
4. Kreowanie wizerunku Choszczna jako gminy nowoczesnej, bezpiecznej i przyjaznej środowisku.

Wszystkie w/w cele poprzez działalność w zakresie szeroko rozumianej sfery społecznej i gospodarczej wpisują się jednoznacznie w podstawowe założenia realizacji zadań rewitalizacyjnych na obszarach strukturalnie słabych w zakresie rozwoju lokalnego.



IV. Założenia Lokalnego Programu Rewitalizacji

1. Okresy programowania.

Niniejszy Lokalny Program Rewitalizacji obejmuje swym zakresem czasowym lata 2008 – 2013. Podział ten jest zgodny z okresami planistycznymi Unii Europejskiej. W pierwszej kolejności zostaną zrealizowane projekty pilotażowe, które dobrano z uwzględnieniem potrzeb oraz oczekiwań lokalnej społeczności miasta.

2. Zasięg terytorialny rewitalizowanych obszarów.

Jednym z pierwszych zadań postawionych Zespołowi ds. Rewitalizacji Miasta Choszczno było określenie obszarów wymagających działań rewitalizacyjnych. Wyznaczenie terenu, który miałby być objęty programem nastąpiło z uwzględnieniem wielu aspektów społecznych i gospodarczych oraz analizy sytuacji w mieście, która została przedstawiona w rozdziale II. Dokonując wyboru uwzględniono szereg czynników mających wpływ na degradację obszarów miasta, których wizerunek jest negatywny.

Istotnym czynnikiem uwzględnionym podczas prac nad wyborem obszarów była znajomość przez członków Zespołu lokalnych uwarunkowań, problemów i potrzeb poszczególnych części miasta. Mając na uwadze konieczność wyboru obszarów, w których potrzeba działań ożywczych jest największa, stwierdzono konieczność przeprowadzenia tych działań na obszarach, na których nagromadzenie czynników niekorzystnych jest największe.

Wyboru obszarów dokonano za pomocą badań ankietowych przeprowadzonych wśród członków Zespołu, a także partnerów społecznych. Wynikiem tych badań było stwierdzenie, że działaniami ożywczymi należy objąć dwa obszary miasta.

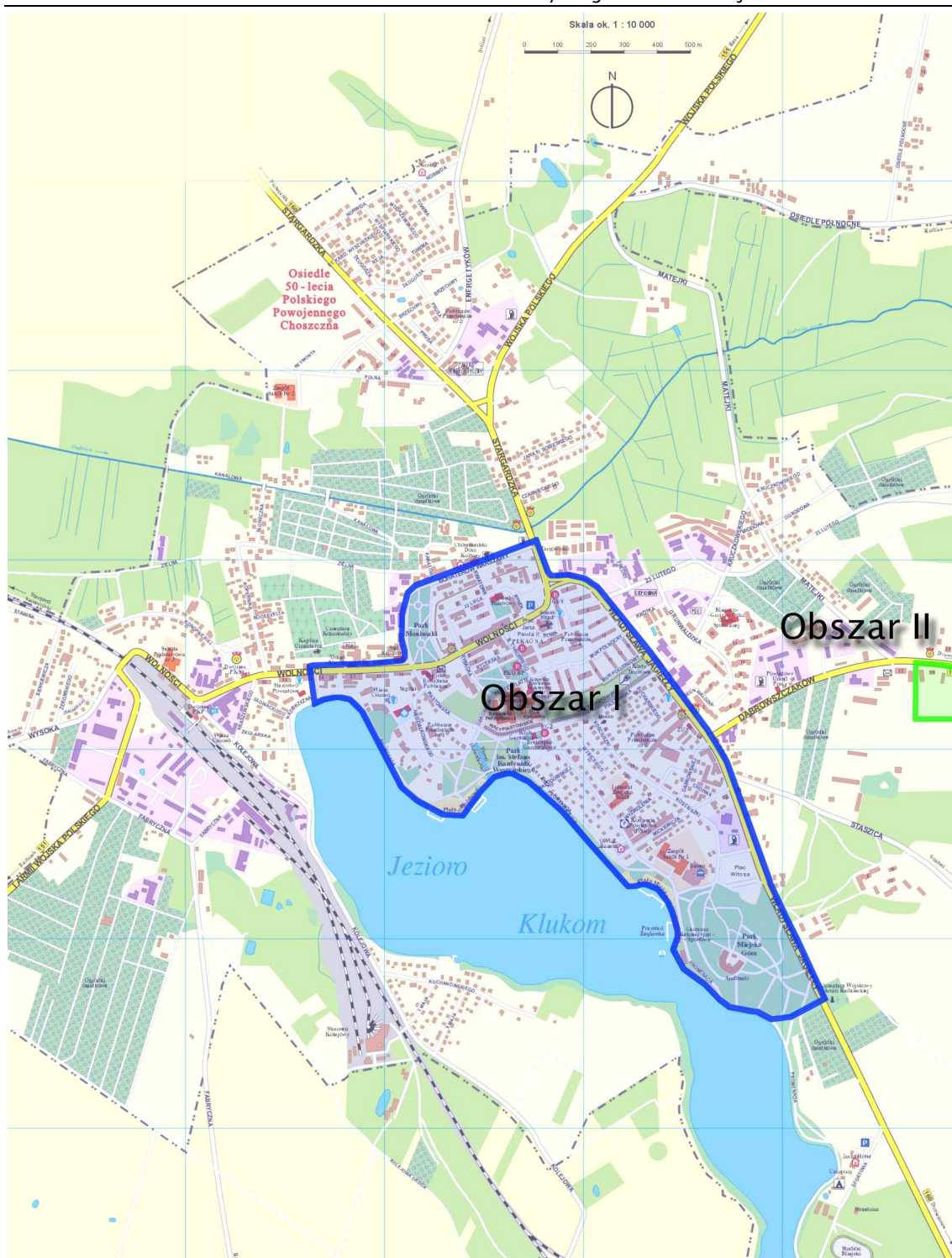


Pierwszy z nich (Obszar I) ma charakter typowo miejski. Swymi granicami zbliżony jest do obrębu centrum miasta a jego granice przedstawiają się następująco:

Skrzyżowanie ul. Wolności i ul. Bohaterów Warszawy – ul. Bohaterów Warszawy – ul. Władysława Jagiełły do granicy Parku Miejska Góra – Granica Parku Miejska Góra do brzegu Jeziora Klukom – Brzeg Jeziora wzdłuż promenady do ul. Nadbrzeżnej – ul. Nadbrzeżna – ul. Wolności do skrzyżowania z ul. Bohaterów Warszawy.

Obszar II położony jest w rejonie ul. Dąbrowszczaków. Jest to obszar powojskowy. Działania prowadzone w jego obrębie będą miały za zadanie włączenie do struktury miasta tego obszaru wraz z nadaniem mu nowych funkcji. Granica obszaru przebiega wzdłuż ul. Dąbrowszczaków a następnie po granicy byłej jednostki wojskowej.

Na mapie poniżej wymienione obszary przedstawiają się następująco.



Wśród najczęściej określanych przez ankietowanych czynników odpowiedzialnych za degradację Obszaru I członkowie zespołu zadaniowego podawali zły stan dróg i infrastruktury technicznej, słabo rozwiniętą bazę turystyczną i rekreacyjno - wypoczynkową oraz niewystarczające zasoby mieszkaniowe wraz ze złym stanem technicznym budynków. Ponadto



stwierdzono, że czynnikami powodującymi pogłębianie się negatywnego wizerunku obszarów jest wysoki poziom ubóstwa i bezrobocia, patologie społeczne oraz nasilona w tym rejonie przestępczość. Nasilenie czynników negatywnych w granicach tego obszaru tj. centrum miasta, w którym mieszczą się instytucje nie tylko o znaczeniu miejskim (lokalnym) ale również regionalnym stwarza negatywny wizerunek miasta zarówno w sferze społecznej, przestrzennej, turystycznej jak i gospodarczej.

Przedstawiciele zespołu zadaniowego ds. rewitalizacji uznali, że działaniami ożywczyymi należy objąć również teren byłej jednostki wojskowej przy ul. Dąbrowszczaków. Przedmiotowy teren w chwili obecnej mimo położenia w obrębie granicy administracyjnej miasta stanowi w dużym stopniu odizolowany obszar miasta. Działania rewitalizacyjne będą miały za zadanie z jednej strony włączenie tego obszaru w strukturę miasta z drugiej natomiast nadanie niszczącym budynkom powojkowym nowej funkcji o charakterze społecznym.

3. Zadania przyjęte do Lokalnego Programu Rewitalizacji wraz z planem terminowym oraz finansowym realizacji projektów

Zadania zaproponowane do realizacji w ramach Lokalnego Programu Rewitalizacji na lata 2007 – 2013 dają początek procesom przemian w mieście. Ich realizacja przyczyni się w znacznym stopniu do zmiany wizerunku miasta oraz pobudzenia ruchu turystycznego poprzez zaproponowanie oferty zarówno w aspekcie historii miasta i jego zabytków jak i rekreacji. Przyczyni się jednocześnie do powstawania nowych miejsc pracy przy szeroko rozumianej obsłudze ruchu turystycznego. W procesie ankietowania oraz po



późniejszych konsultacjach do realizacji przyjęto następujące zadania których charakter spełnia główne założenia rewitalizacyjne:

Obszar I

1. Modernizacja układu dróg miejskich wraz z wydzieleniem powierzchni parkingowych do obsługi ruchu turystycznego i konieczną modernizacją infrastruktury turystycznej i poprawa bezpieczeństwa ruchu pieszego

- Przebudowa ul. Bohaterów Warszawy
- Przebudowa ul. Bolesława Chrobrego II etap
- Przebudowa ul. Matejki
- Przebudowa ul. Piastowskiej

2. Zagospodarowanie zaniedbanych powierzchni zielonych na osiedlowe miejsca rekreacji dla dzieci i osób dorosłych

- Zagospodarowanie Wałów Chrobrego II etap reperacja i umocnienie Wałów, nasadzenie zieleni, budowa utwardzonego ciągu pieszego w koronie Wałów.

3. Modernizacja i termomodernizacja domów i elewacji domów wielorodzinnych w celu zmniejszenia ubytków ciepła jak i poprawy wizerunku dzielnic blokowiskowych

Obszar II

1. Rewitalizacja obszaru powojkowego przy ul. Dąbrowszczaków wraz z przystosowaniem go do potrzeb utworzenia półotwartego zakładu karnego.

Harmonogram czasowo finansowy realizacji poszczególnych projektów przedstawia się następująco.



lp.	Nazwa zadania	Okres realizacji	Środki ogółem [tys. PLN]	Podmioty uczestniczące w finansowaniu zadania	Źródła finansowania [%]		
					BM	IZ	UE
OBSZAR I							
1	- Przebudowa ul. Bohaterów Warszawy	2007-2011	1102	BG, UE	50	-	50
2	Przebudowa ul. Bolesława Chrobrego II etap	2010-2012	1120	BG, UE	50	-	50
3	- Przebudowa ul. Matejki	2009-2012	2044	BG, UE	50	-	50
4	Przebudowa ul. Piastowskiej	2007-2011	752	BG, UE	50	-	50
5	- Zagospodarowanie Wałów Chrobrego II etap reperacja i umocnienie Wałów, nasadzenie zieleni, budowa utwardzonego ciągu pieszego w koronie Wałów	2010	278	BG, UE	50	-	50
6	Modernizacja i termomodernizacja domów i elewacji domów wielorodzinnych w celu zmniejszenia ubytków ciepła jak i poprawy wizerunku dzielnic blokowiskowych	2007-2013		BG, UE		50-	50
OBSZAR II							
16	Rewitalizacja obszaru powojkowego przy ul. Dąbrowszczaków wraz z przystosowaniem go do potrzeb utworzenia półotwartego zakładu karnego.	2008-2009	15000	IZ, UE	-	50	50

BG - Budżet Gminy; IZ - Inne źródła finansowania; UE - Środki pomocowe Unii Europejskie



4. Zakładane wskaźniki realizacji celów

Realizacja projektów zawartych w Lokalnym Programie Rewitalizacji Miasta Choszczno przyczyni się w znacznym stopniu do zmniejszenia problemów przestrzennych, gospodarczych i społecznych dotyczących nie tylko rewitalizowanych obszarów, których będą bezpośrednio dotyczyć, lecz obszaru całego miasta. Ocenia się, że przeprowadzone działania spowodują wzrost atrakcyjności turystycznej Choszczna zmieniają wizerunek poszczególnych obszarów dając im impuls do zrównoważonego rozwoju oraz wpłyną na powstawanie nowych miejsc pracy. Interwencja rewitalizacyjna stworzy również warunki do alternatywnych form spędzania wolnego czasu przez mieszkańców, przyczyniając się w ten sposób do integracji społeczności miasta. Ponadto działania w obszarze II przyczynią się do zaadoptowania obszaru powojkowego na potrzeby systemu penitencjarnego nadając im nowe funkcje niezbędne do prawidłowego funkcjonowania społeczeństwa.

W celu określenia stopnia realizacji celów konieczne jest określenie obiektywnych wskaźników produktu i rezultatu. Wskaźniki takie zostały zunifikowane dla projektów realizowanych w ramach Zintegrowanego Programu Rozwoju Regionalnego lecz określone tam mierzalne produkty i rezultaty mogą z powodzeniem odzwierciedlać osiągnięte cele rewitalizacji. Poszczególne wskaźniki zostaną określone dla poszczególnych projektów w chwili przygotowania ich do realizacji i aplikowania o dofinansowanie z Europejskiego Funduszu Rozwoju Regionalnego.

V. System wdrażania

Ważnym elementem decydującym o skuteczności dokumentów planistycznych jest system ich wdrażania. Wdrażanie Lokalnego Programu Rewitalizacji Miasta Choszczno będzie się odbywać przy uwzględnieniu systemu wdrażania



pomocy strukturalnej Unii Europejskiej. Ze strony miasta najistotniejszą rolę we wdrożeniu niniejszego dokumentu będą miały komórki organizacyjne Urzędu. Proces ten będzie koordynowany przez Jednostki Realizacji poszczególnych projektów, w skład których wchodzić będą: pracownicy na stanowiskach ds. zarządzania funduszami i zamówień publicznych, budownictwa i inwestycji we współpracy z referatem finansowo – księgowym.

Przygotowanie wniosków aplikacyjnych zgodnych z formatem wniosku do Europejskiego Funduszu Rozwoju Regionalnego w ramach Regionalnego Programu Operacyjnego Województwa Zachodniopomorskiego, zostanie powierzone odpowiednim jednostkom realizacji projektów będących przedstawicielami beneficjenta bezpośredniego projektów (Miasto Choszczno lub innych zarządców mienia komunalnego), w których beneficjentem nie będzie Miasto i Gmina Choszczno będą ściśle współpracować z beneficjentami pomocy wymienionymi w planach finansowych np. wspólnoty mieszkaniowe, parafia rzymsko –katolicka etc. W przypadku projektów, których beneficjentem jest Miasto Choszczno przygotowanie wniosków aplikacyjnych oraz nadzór nad realizacją zadań będzie leżeć po stronie odpowiednich jednostek realizacji projektów, w skład których wchodzić będą w szczególności: pracownicy na stanowiskach ds. zarządzania funduszami i zamówień publicznych, budownictwa i inwestycji we współpracy z referatem finansowo – księgowym.

Do podstawowych obowiązków pracowników odpowiedzialnych za przygotowanie i prowadzenie inwestycji miejskich w ramach realizacji projektów ujętych w programie rewitalizacji należy:

- nadzór nad prawidłowym wdrażaniem programu rewitalizacji,



- zlecenie i nadzór nad wykonaniem dokumentacji projektowej, studium wykonalności oraz innych opracowań niezbędnych do prawidłowej realizacji projektu,
- zapewnienie nadzoru inwestorskiego,
- przygotowanie wniosków aplikacyjnych zgodnych z formatem wniosku do Europejskiego Funduszu Rozwoju Regionalnego w ramach Regionalnego Programu Operacyjnego Województwa Zachodniopomorskiego oraz przekazanie go do instytucji wdrażającej,
- współpraca z jednostkami podległymi realizującymi projekty finansowane z budżetu miasta i gminy (pomoc w przygotowaniu dokumentacji)
- współpracę z Instytucją Zarządzającą i Instytucją Pośredniczącą w zakresie wdrażanych projektów,
- prowadzenie dokumentacji projektu w sposób umożliwiający przeprowadzanie kontroli przez uprawnione do tego organy krajowe i organy Komisji Europejskiej, oraz zgodną z wymogami funduszy strukturalnych archiwizację dokumentacji,
- przygotowanie i przeprowadzenie procedury przetargowej,
- opracowanie i terminowe składanie okresowych raportów monitoringowych z realizacji projektu,
- zapewnienie promocji projektów zgodnej z wytycznymi Regionalnego Programu Operacyjnego Województwa Zachodniopomorskiego,

Do podstawowych obowiązków pracowników odpowiedzialnych za finanse należy:

- zapewnienie wydzielonych subkont na potrzeby realizowanych projektów,
- właściwe opisywanie faktur



- przygotowanie lub akceptacja wniosków o refundację poniesionych wydatków ze środków funduszy strukturalnych, budżetu państwa i innych źródeł,
- realizacja płatności na rzecz wykonawców robót,

VI. Monitoring, ocena i komunikacja społeczna

1. Monitoring

Monitorowanie przebiegu realizacji programu ma na celu sprawne i efektywne wykorzystanie środków strukturalnych. Realizowane jest poprzez systematyczne zbieranie, raportowanie i interpretowanie danych opisujących postęp i efekty programu.

Realizacja monitoringu Programu Rewitalizacji odbywa się na trzech poziomach tj. monitoringu realizacji projektów, monitoringu wdrażania Programu Rewitalizacji oraz monitoringu projektów otrzymujących wsparcie w ramach Regionalnego Programu Operacyjnego Województwa Zachodniopomorskiego.

Do podmiotów odpowiedzialnych za nadzór należą:

- 1) monitoring realizacji projektów realizowanych w ramach Programu Rewitalizacji
 - pracownicy merytoryczni Urzędu Miasta i Gminy Choszczno odpowiedzialni za nadzór i kontrolę nad przebiegiem realizacji projektów,
- 2) monitoring wdrażania Programu Rewitalizacji
 - Rada Miejska w Choszcznie
 - Burmistrz Miasta i Gminy Choszczno



- Komórki organizacyjne (jednostki realizacji projektu) Urzędu Miasta i Gminy Choszczno odpowiedzialne za monitorowanie przebiegu realizacji projektów,

3) monitoring projektów otrzymujących wsparcie w ramach RPOWZ

- Instytucja Certyfikująca
- Instytucja Zarządzająca RPOWZ
- Instytucja Pośrednicząca (jeśli zostanie utworzona)
- Zachodniopomorski Komitet Monitorujący
- Urząd Kontroli Skarbowej (z ramienia Instytucji audytowej)
- Beneficjent

Szczególną rolę w procesie monitoringu ma Beneficjent, który ma obowiązek monitorowania, wdrażania projektu oraz przygotowywania okresowych rocznych i końcowych sprawozdań z realizacji projektu i przedkładania ich do Instytucji Pośredniczącej. Monitoring prowadzony przez Beneficjenta realizowany będzie poprzez monitoring rzeczowy i monitoring finansowy.

Monitoring rzeczowy dostarczać będzie informacji o postępie we wdrażaniu Programu Rewitalizacji, co pozwoli ocenić jego wykonanie (poprzez wskaźniki osiągnięć) w stosunku do celów określonych w RPOWZ. Wszystkie wskaźniki mierzone będą cyklicznie, w interwale określonym indywidualnie dla danego wskaźnika.

Monitoring finansowy pozwoli na zebranie informacji o realizacji projektu w aspekcie finansowym. Sprawdzenie takie jest podstawą do oceny sprawności wydatkowania środków przeznaczonych na realizację projektów. Monitoring finansowy będzie odbywał się w oparciu o sprawozdania okresowe, roczne i końcowe. Sprawozdania będą określały wydatki poniesione w danym okresie



sprawozdawczym, wydatki poniesione od początku realizacji projektu i stopień realizacji projektu.

2. Aktualizacja Programu Rewitalizacji

Lokalny Program Rewitalizacji Miasta Choszczno jest dokumentem otwartym. Poddawany będzie systematycznej analizie i ocenie oraz w razie potrzeby będzie aktualizowany w zakresie dostosowania go do zmieniających się uwarunkowań. Aktualizacja Programu Rewitalizacji Miasta Choszczno będzie dokonywana przez Zespół ds. Rewitalizacji, który pracował przy opracowywaniu Programu Rewitalizacji. Zatwierdzany przez Radę Miejską.

3. Współpraca pomiędzy sektorem publicznym, prywatnym i organizacjami pozarządowymi

W celu zrównoważonego rozwoju Miasta Choszczno niezbędna jest współpraca sektora publicznego z sektorem prywatnym i organizacjami pozarządowymi. Na podstawie dotychczasowej współpracy odbywającej się na etapie realizacji prac nad Lokalnym Programem Rewitalizacji należy przypuszczać, że współpraca ta jest rozwinięta. Należy również stwierdzić, że środowiskom lokalnym skupionym wokół sektora prywatnego jak i organizacji pozarządowych nie jest obojętne kierunkowanie rozwoju Miasta poprzez działania pro-społeczne jak i pro-gospodarcze. W celu wzmocnienia tej współpracy należy opracować strategię informacyjną, której zadaniem będzie:

- informowanie wszystkich zainteresowanych grup docelowych na terenie miasta o możliwości uzyskania wsparcia w ramach funduszy strukturalnych.
- zapewnienie czytelnej informacji o kryteriach oceny i wyboru projektów oraz o obowiązujących w tym zakresie procedurach.



- zapewnienie bieżącej informacji na temat zakresu i wymiaru pomocy wspólnotowej dla poszczególnych projektów i rezultatach działań na poziomie miasta.
- zapewnienie współpracy z instytucjami zaangażowanymi w monitorowanie i realizowanie Programu Rewitalizacji w zakresie działań informacyjnych i promocyjnych poprzez wymianę informacji i wspólne przedsięwzięcia.
- inicjowanie dodatkowych działań promocyjnych o zasięgu lokalnym.
- wykorzystanie nowoczesnych technologii (np. Internet, poczta elektroniczna) w celu usprawnienia komunikacji pomiędzy podmiotami uczestniczącymi w realizacji.

Działania podejmowane w ramach Programu Rewitalizacji Miasta Choszczno uwzględniać będą potrzeby grup docelowych w zakresie informacji, w celu osiągnięcia maksymalnej skuteczności. W ramach tych działań opinia publiczna informowana będzie w zakresie wdrażania oraz wykorzystania środków Unii Europejskiej, co będzie służyć prezentacji korzyści płynących z członkostwa we Wspólnocie. Ponadto działania te mają na celu budowanie pozytywnego wizerunku podmiotów zaangażowanych w proces wdrażania pomocy, jak również przyczynią się one do poparcia dla inwestycji, których bezpośrednim beneficjentem będzie społeczność lokalna.

4. Public Relations Programu Rewitalizacji

Za prowadzenie działań informacyjnych i promocyjnych odpowiedzialni będą beneficjenci końcowi poszczególnych projektów, a także w skali ogólnej Programu Rewitalizacji Urząd Miasta i Gminy Choszczno. Promocja Programu Rewitalizacji będzie spełniać wymogi Unii Europejskiej oraz realizowanej w tym



zakresie Strategii Komunikacji przygotowywanej przez Instytucję Koordynującą.

Celem strategicznym prowadzonego procesu komunikacji będzie zapewnienie odpowiedniego poziomu wiedzy o możliwościach pozyskania środków w ramach RPOWZ. Cel ten będzie realizowany poprzez zwiększanie świadomości społecznej mieszkańców w zakresie korzyści płynących z wdrażania Lokalnego Programu Rewitalizacji i pośrednio, z integracji z Unią Europejską, a także upowszechnianie wiedzy na temat efektów i postępów realizacji funduszy.

Działania realizowane w ramach Komunikacji RPOWZ mają zapewnić powszechny dostęp do informacji o możliwościach ubiegania się o pomoc ze środków funduszy strukturalnych na realizację projektów służących rozwojowi regionalnemu. Celem działań informacyjnych i promocyjnych będzie podkreślenie roli Wspólnoty w zakresie wspierania rozwoju. Ponadto celem działań informacyjnych i promocyjnych będzie wsparcie beneficjentów realizujących projekty w ramach RPOWZ poprzez informowanie ich o zasadach realizacji projektów oraz inicjowanie wymiany doświadczeń i promowanie najlepszych praktyk.