



# WYBORY DO SEJMU I DO SENATU



# REFERENDUM OGÓLNOKRAJOWE

15 października 2023 r.

---

## **SZKOLENIE CZŁONKÓW OBWODOWYCH KOMISJI WYBORCZYCH**

Opracowanie:

© Krajowe Biuro Wyborcze

# PROGRAM SZKOLENIA



2

- Członkowie komisji
- Mężowie zaufania
- Obserwatorzy społeczni
- Obserwatorzy międzynarodowi
- Dziennikarze
- Lokal wyborczy
- Zadania komisji przed dniem głosowania
- Zadania komisji w dniu głosowania przed otwarciem lokalu wyborczego
- Zadania komisji w trakcie głosowania
- Głosowanie przez pełnomocnika – szczególne zadania komisji
- Głosowanie korespondencyjne – szczególne zadania komisji
- Przebieg głosowania
- Zakończenie głosowania
- Ustalenie wyników głosowania w obwodzie
- Przekazywanie protokołów głosowania do Okręgowej Komisji Wyborczej
- Przekazanie w depozyt materiałów z wyborów i referendum
- Szczególne zadania komisji w obwodach odrębnych



## □ PRAWA I OBOWIĄZKI CZŁONKÓW KOMISJI

3



Członkowie Obwodowych Komisji Wyborczych zobowiązani są do zapoznania się z całością wytycznych (*uchwała Nr 211/2023 Państwowej Komisji Wyborczej z dnia 25 września 2023 r. w sprawie wytycznych dla obwodowych komisji wyborczych dotyczących zadań i trybu przygotowania oraz przeprowadzenia głosowania w obwodach głosowania utworzonych w kraju w wyborach do Sejmu RP i do Senatu RP oraz w referendum ogólnokrajowym zarządzonych na dzień 15 października 2023 r.*)

Zgodnie z art. 161 § 1 Kodeksu wyborczego wytyczne Państwowej Komisji Wyborczej są wiążące dla komisji niższego stopnia. Dlatego też członkowie komisji zobowiązani są zapoznać się z całością wytycznych i bezwzględnie je stosować.

## □ PRAWA I OBOWIĄZKI CZŁONKÓW KOMISJI

4

Obsługę i techniczno-materialne warunki pracy OKW, w tym możliwość wykorzystania techniki elektronicznej oraz wykonanie zadań związanych z organizacją i przeprowadzeniem wyborów na obszarze gminy zapewnia wójt (burmistrz, prezydent miasta), zwany dalej „wójtem” (art. 156 § 1 Kodeksu wyborczego).



## □ CZŁONKOWIE KOMISJI



5

- są obowiązani nosić w widoczny sposób **identyfikatory** – w dniu głosowania;
- nie mogą udzielać **wyborcom pomocy w głosowaniu** z wyjątkiem pomocy polegającej na udzielaniu głosującemu stosownych informacji;
- na wniosek wyborcy komisja jest obowiązana **wyjaśnić jej sposób głosowania** oraz warunki ważności głosu, zgodnie z informacją umieszczoną na karcie do głosowania;
- **przewodniczący kieruje pracami komisji**, ma prawo żądać opuszczenia lokalu przez osoby **naruszające** porządek i **zakłócające** spokój oraz prowadzące agitację wyborczą (art. 107 § 2 Kodeksu wyborczego), a w razie potrzeby zwrócić się do Policji o zapewnienie koniecznej pomocy (art. 49 § 3 Kodeksu wyborczego).



Przypadki zakłócania głosowania odnotowuje się **w punkcie 24**

- protokołu głosowania na listy kandydatów na posłów
- protokołu głosowania na kandydatów na senatorów
- i **w punkcie 32** protokołu głosowania w referendum

## ☐ MĘŻOWIE ZAUFANIA

6



- 1 komitet wyborczy - 1 mąż zaufania  
1 podmiot uprawniony - 1 mąż zaufania albo 1 zastępca (wyłącznie osoba pełnoletnia);
- wyznaczeni przez pełnomocników wyborczych komitetów wyborczych, które zarejestrowały listę kandydatów na posłów lub kandydata na senatora w okręgu wyborczym (lub osoby upoważnione).
- wyznaczeni przez podmioty uprawnione, które otrzymały zaświadczenie od Państwowej Komisji Wyborczej (ich wykaz dostępny jest na stronie internetowej <https://referendum.gov.pl/referendum2023/pl/podmioty>) (lub osoby upoważnione)

Mężowie zaufania **nie mogą** się zmieniać w trakcie czynności komisji związanych z ustalaniem wyników głosowania w obwodzie;

- **powinien posiadać identyfikator.**

**Identyfikatory nie mogą zawierać elementów agitacji wyborczej.**



Komisja wywiesza informację (w lokalu wyborczym w miejscu widocznym z zewnątrz oraz w urzędzie gminy) **o godzinie rozpoczęcia swojej pracy w dniu głosowania** (a nie o godzinie rozpoczęcia głosowania!)

# WZÓR ZAŚWIADCZENIA DLA MĘŻA ZAUFANIA



7

WZÓR  
ZAŚWIADCZENIE DLA MĘŻA ZAUFANIA

Ja .....  
(imię - imiona i nazwisko)

jako pełnomocnik wyborczy – osoba upoważniona przez pełnomocnika wyborczego\*,  
działając w imieniu:

Nazwa komitetu

zaświadczam, że Pan/Pani:

Imię		Drugie imię	
Nazwisko			
Numer PESEL			

został(-a) wyznaczony(-a) na męża zaufania do:

.....  
(nazwa komitetu wyborczego / w przypadku obwodowej komisji wyborczej, jej numer)

.....

W .....  
(miejscowość)

w wyborach .....  
(nazwa wyborów)

zarządzonych na dzień .....  
(data wyborów)

.....  
(podpis pełnomocnika wyborczego lub osoby upoważnionej)

\* Jeżeli zaświadczenie wystawiła osoba upoważniona przez pełnomocnika wyborczego, zaświadczenie należy okazać właściwej komisji wyborczej łącznie z kopią udzielonego upoważnienia.

W przypadku mężów zaufania wyznaczonych przez komitety wyborcze. Zaświadczenie powinno zostać sporządzone według wzoru ustalonego przez Państwową Komisję Wyborczą uchwałą nr 65/2023 z dnia 17 sierpnia 2023 r. w sprawie wzoru zaświadczenia dla męża zaufania (M.P. poz. 929). Zaświadczenia mogą różnić się między sobą wyglądem i układem graficznym, ale ich treść musi odpowiadać wzorowi ustalonemu przez Państwową Komisję Wyborczą.

# WZÓR ZAŚWIADCZENIA DLA MĘŻA ZAUFANIA



8

## ZAŚWIADCZENIE DLA MĘŻA ZAUFANIA

Pan / Pani:

Imię		Drugie imię		Nazwisko	
Numer PESEL					

jest wyznaczony(-na) przez .....  
(pełna nazwa podmiotu uprawnionego do udziału w kampanii referendalnej)

do sprawowania funkcji męża zaufania/zastępcy męża zaufania<sup>\*)</sup> w celu obserwacji:

- 1) przebiegu głosowania i ustalenia wyników głosowania w obwodzie głosowania nr ... w .....  
(nazwa miejscowości, gmina i województwo)
- 2) ustalenia wyników głosowania przez Komisarza Wyborczego w .....<sup>\*)</sup>
- 3) ustalenia wyniku referendum przez Państwową Komisję Wyborczą<sup>\*)</sup> w referendum ogólnokrajowym zarządzonym na dzień .....

.....  
(nazwa miejscowości, data)

.....  
(podpis z podaniem imienia i nazwiska osoby upoważnionej do wyznaczenia męża zaufania w imieniu podmiotu uprawnionego)<sup>\*\*)</sup>

<sup>\*)</sup> niepotrzebne skreślić lub pominąć.

<sup>\*\*)</sup> zaświadczenie należy okazać łącznie z kopią dokumentu upoważniającego do wyznaczenia męża zaufania w imieniu podmiotu uprawnionego do udziału w kampanii referendalnej.

W przypadku mężów zaufania wyznaczonych przez podmioty uprawnione. Zaświadczenie powinno zostać sporządzone według wzoru ustalonego przez Państwową Komisję Wyborczą uchwałą z dnia 6 lipca 2015 r. w sprawie wzoru zaświadczenia dla mężów zaufania w referendum ogólnokrajowym (M.P. poz. 616).

Zaświadczenia mogą różnić się między sobą wyglądem i układem graficznym, ale ich treść musi odpowiadać wzorowi ustalonymu przez Państwową Komisję Wyborczą.

Sprawdzenia czy dany podmiot jest uprawniony, tj. czy otrzymał zaświadczenie wydane przez Państwową Komisję Wyborczą, należy dokonać na podstawie informacji zamieszczonej na stronie internetowej

<https://referendum.gov.pl/referendum2023/pl/podmioty>.



## EWIDENCJA PRZEBYWANIA MĘŻÓW ZAUFANIA W LOKALU WYBORCZYM



Przewodniczący komisji informuje mężów zaufania o przysługujących im prawach i wskazuje miejsce w lokalu komisji, z którego będą mogli obserwować przebieg czynności wykonywanych przez komisję.

Przewodniczący komisji prowadzi ewidencję czasu przebywania w lokalu wyborczym mężów zaufania wyznaczonych przez komitety wyborcze, o czym mowa w pkt 169 ppkt 1 wytycznych;





## Mężowie zaufania:

- 1) wyznaczeni przez komitety wyborcze mogą wykonywać swoje uprawnienia w stosunku do czynności komisji związanych z wyborami do Sejmu i do Senatu. Oznacza to m.in., że mogą oni np. zgłaszać przewodniczącemu komisji na bieżąco uwagi i zastrzeżenia w zakresie czynności związanych z wyborami do Sejmu i do Senatu oraz wносить uwagi do protokołu głosowania na listy kandydatów na posłów lub protokołu głosowania na kandydatów na senatora, **ale nie do protokołu głosowania w referendum;**
- 2) wyznaczeni przez podmioty uprawnione mogą wykonywać swoje uprawnienia w stosunku do czynności komisji związanych z referendument. Oznacza to m.in., że mogą oni np. zgłaszać przewodniczącemu komisji na bieżąco uwagi i zastrzeżenia w zakresie czynności związanych z referendument oraz wносить uwagi do protokołu głosowania w referendument, **ale nie do protokołu głosowania na listy kandydatów na posłów lub protokołu głosowania na kandydatów na senatora**

Wykonywanie uprawnień mężów zaufania nie może utrudniać pracy komisji, zakłócać powagi głosowania ani naruszać jego tajności.



## Mężowie zaufania mają prawo w szczególności:

- 1) być obecni podczas wszystkich czynności obwodowej komisji wyborczej;
- 2) być obecni w lokalu wyborczym w czasie przygotowania głosowania, w trakcie głosowania i podczas ustalania wyników głosowania i sporządzania protokołów głosowania;
- 3) obserwować liczenie głosów przez obwodową komisję wyborczą i ustalanie przez nią wyników głosowania;
- 4) zgłaszać przewodniczącemu komisji na bieżąco uwagi i zastrzeżenia;
- 5) być obecni przy sprawdzaniu prawidłowości ustalenia wyników głosowania;
- 6) wnosić uwagi do właściwych protokołów głosowania, z wymienieniem konkretnych zarzutów;
- 7) występować o wydanie kopii właściwych protokołów głosowania;
- 8) być obecni przy wprowadzaniu danych do sieci elektronicznego przesyłania danych;
- 9) być obecni przy przewożeniu i przekazywaniu protokołów głosowania.

## □ MĘŻOWIE ZAUFANIA - ZAKAZY



12



Niedopuszczalne jest utrudnianie przez członków komisji obwodowej obserwacji mężom zaufania wszystkich wykonywanych czynności.

### Mężowie zaufania nie mogą

- 1) wykonywać żadnych czynności członka komisji;
- 2) pomagać wyborcom w głosowaniu ani udzielać im wyjaśnień;
- 3) liczyć, ani przeglądać kart do głosowania przed rozpoczęciem głosowania, w trakcie głosowania i po jego zakończeniu – nie mogą dotykać kart w żadnym momencie;
- 4) wykonywać żadnych czynności związanych z głosowaniem korespondencyjnym, tj. np. wyjmować kopert na kartę do głosowania, zwanych także w wytycznych „kopertami na karty do głosowania” lub oświadczeń o osobistym i tajnym oddaniu głosu z kopert zwrotnych, ani też wyjmować kart do głosowania z kopert na kartę do głosowania – nie mogą dotykać kopert zwrotnych, kopert na kartę do głosowania, kart do głosowania i oświadczeń.

# ☐ MĘŻOWIE ZAUFANIA - UPRAWNIENIA

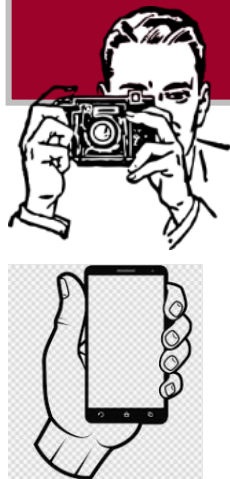


13

W dniu głosowania

- od podjęcia przez komisję pracy – przed rozpoczęciem głosowania do
- podpisania protokołów głosowania,

czynności komisji mogą być rejestrowane przez mężów zaufania wyznaczonych przez komitety wyborcze z wykorzystaniem własnych urządzeń rejestrujących (np. kamera lub telefon komórkowy).  
(bez transmisji !!!)



Naruszenie przez męża zaufania przepisów dotyczących tajności głosowania, ochrony danych osobowych, prawa do wizerunku i ochrony prywatności może skutkować odpowiedzialnością prawną, w tym karną.

Dozwolone jest rejestrowanie wyłącznie czynności komisji. Niedopuszczalne jest nagrywanie np. spisu wyborców, czynności wykonywanych przez wyborców, w tym momentu okazywania dokumentu, czy też stawiania przez wyborcę znaku „x” na karcie do głosowania.

## □ PRZEKAZYWANIE PRZEZ MĘŻÓW ZAUFANIA ZAREJESTROWANEGO MATERIAŁU



14



### Mąż zaufania może:

1. przekazać przewodniczącemu komisji zarejestrowany materiał zawierający przebieg czynności komisji, który zostanie zakwalifikowany jako dokument z wyborów. W takim przypadku komisja pakuje nośnik z materiałem, opieczętowuje go i przekazuje w depozyt z innymi dokumentami z wyborów, o których mowa w pkt 184 wytycznych (opakowanie zbiorcze # 2) i będą one przechowywane przez 5 lat;
2. przesłać go elektronicznie do Ministra Cyfryzacji za pomocą usługi udostępnionej przez tego Ministra, który przechowuje go do stwierdzenia ważności wyborów. Po przesłaniu materiału mąż zaufania kasuje go niezwłocznie z wszelkich nośników pamięci zarówno fizycznych, jak i wirtualnych;
3. przekazać materiał najpierw Ministrowi Cyfryzacji, w sposób określony w pkt 2 a następnie przewodniczącemu komisji w sposób, o którym mowa w pkt 1. Wówczas zostanie on zachowany w dwóch miejscach.



Przewodniczący komisji może wydawać polecenia o charakterze porządkowym, w przypadku gdy działania mężów zaufania wykraczają poza ich uprawnienia, utrudniają pracę komisji, zakłócają powagę głosowania lub naruszają jego tajność.

Przypadki zakłócania głosowania należy odnotować w punkcie 24

- protokołu głosowania na listy kandydatów na posłów
- protokołu głosowania na kandydatów na senatorów
- i w punkcie 32 protokołu głosowania w referendum

Kwestie organizacyjne związane z wykonywaniem funkcji męża zaufania należą do kompetencji przewodniczącego danej komisji, który winien ustalić je i przekazać przybyłym mężom zaufania.



 UPRAWNIENIA MĘŻÓW ZAUFANIA ORAZ OBSERWATORÓW  
SPOŁECZNYCH I MIĘDZYNARODOWYCH

**Materiał szkoleniowy stanowi załącznik nr 5  
do prezentacji**





Zarejestrowane w Rzeczypospolitej Polskiej, tj. **wpisane do Krajowego Rejestru Sądowego**, stowarzyszenia i fundacje, do których celów statutowych należy troska o demokrację, prawa obywatelskie i rozwój społeczeństwa obywatelskiego, mają prawo wyznaczyć po jednym obserwatorze społecznym do każdej obwodowej komisji wyborczej. Prawo wyznaczenia po jednym obserwatorze społecznym do komisji mają stowarzyszenia i fundacje, które w swoim statucie mają zapisaną realizację co najmniej jednego z wymienionych wyżej celów, tj.

- troskę o demokrację
- prawa obywatelskie
- rozwój społeczeństwa obywatelskiego.

STOWARZYSZENIE



FUNDACJA



Nie ma przy tym znaczenia, w jaki sposób zostaną one zapisane (jake sformułowania zostaną użyte) w statucie.

**Przepisy prawa nie przewidują uprawnienia do wyznaczania obserwatorów społecznych w związku z referendum ogólnokrajowym**



Obserwatorem społecznym nie może być:

- 1) kandydat w wyborach;
- 2) komisarz wyborczy;
- 3) pełnomocnik wyborczy;
- 4) pełnomocnik finansowy;
- 5) urzędnik wyborczy;
- 6) członek komisji wyborczej.



Obserwatorzy społeczni mają takie same uprawnienia jakie przysługują mężom zaufania, nie mogą jednak rejestrować prac komisji, wносить uwag do protokołów głosowania ani być obecni przy ich przewożeniu i przekazywaniu.

# ZAŚWIADCZENIE DLA OBSERWATORA SPOŁECZNEGO



19

|WZÓR

## ZAŚWIADCZENIE DLA OBSERWATORA SPOŁECZNEGO

Ja .....  
(imię - imiona i nazwisko)

działając w imieniu organu uprawnionego do reprezentowania na zewnątrz stowarzyszenia/fundacji\*, do którego(-ej) celów statutowych należy troska o demokrację, prawa obywatelskie i rozwój społeczeństwa obywatelskiego:

Nazwa stowarzyszenia lub fundacji

Numer KRS

zaświadczam, że Pan / Pani:

Imię		Drugie imię	
Nazwisko			
Numer PESEL			

został(-a) wyznaczony(-a) na obserwatora społecznego do:

.....  
(nazwa komisji wyborczej ( w przypadku obwodowej komisji wyborczej, jej numer)

W .....  
(miejscowość)

w wyborach .....  
(nazwa wyborów)

zarządzonych na dzień .....  
(data wyborów)

.....  
(podpis osoby uprawnionej)

\* niepotrzebne skreślić

- Obserwator społeczny przedstawia przewodniczącemu OKW zaświadczenie podpisane przez osobę działającą w imieniu organu uprawnionego do reprezentowania na zewnątrz stowarzyszenia/fundacji oraz dokument tożsamości.
- Zaświadczenia mogą różnić się układem graficznym, ale ich treść musi odpowiadać wzorowi ustalonymu w uchwale Państwowej Komisji Wyborczej nr 66/2023 z dnia 17 sierpnia 2023 r. w sprawie wzoru zaświadczenia dla obserwatora społecznego (M.P. poz.899).
- OKW sprawdza tożsamość obserwatora społecznego.

# □ ZAŚWIADCZENIE DLA OBSERWATORA SPOŁECZNEGO



20

Na podstawie przedłożonego komisji zaświadczenia, w którym wskazany będzie numer, pod którym stowarzyszenie lub fundacja została wpisana do Krajowego Rejestru Sądowego, członek komisji weryfikuje uprawnienie do wyznaczenia obserwatorów społecznych przez dane stowarzyszenie lub fundację.

Sprawdzenia można dokonać w wyszukiwarce Ministerstwa Sprawiedliwości na stronie internetowej

<https://ekrs.ms.gov.pl/web/wyszukiwarka-krs/strona-glowna/index.html>

W przypadku braku takiej możliwości technicznej lub innych wątpliwości komisja zwraca się o pomoc w tej sprawie do urzędu gminy.





**Materiał szkoleniowy stanowi załącznik nr 5  
do prezentacji**

# □ OBSERWATORZY MIĘDZYNARODOWI



22

Przy wszystkich czynnościach komisji mogą być również obecni **obserwatorzy międzynarodowi** zaproszeni przez PKW.



Obserwatorzy międzynarodowi przedstawiają komisji **zaświadczenie** wydane przez PKW. Obserwatorzy międzynarodowi posiadają **uprawnienia mężów zaufania**, nie mogą jednak wnosić uwag do protokołów głosowania.



**Materiał szkoleniowy stanowi załącznik nr 5  
do prezentacji**



**NAZWA**

podtytuł pisma



## LEGITYMACJA PRASOWA

nr ...../.....

Zaświadczam, że Pan/i

.....  
legitymujący/a się dowodem osobistym  
nr .....  
.....  
wydanym przez .....

.....  
jest redaktorem miesięcznika kulturalnego  
**NAZWA**

Proszę o okazanie pomocy przy  
zbieraniu dla nas materiałów prasowych.

Xawery Ygerkowski  
redaktor naczelny

legitymacja ważna do końca .....f



- ważna legitymacja prasowa lub inny dokument potwierdzający reprezentowanie redakcji;
- obowiązek zgłoszenia obecności przewodniczącemu OKW oraz stosowanie się do zarządzeń mających na celu zapewnienie powagi i tajności głosowania;
- zakaz przeprowadzania wywiadów **w lokalu w którym odbywa się głosowanie;**
- zakaz przebywania w lokalu wyborczym przed rozpoczęciem głosowania oraz po jego zakończeniu.

**Po uzyskaniu zgody przewodniczącego OKW oraz osób, których wizerunek jest utrwalany, w tym członków komisji, dopuszczalne jest **sfilmowanie i sfotografowanie momentu oddania głosu.****





Za zgodą Okręgowej Komisji Wyborczej przewodniczący OKW zezwala na sfilmowanie i sfotografowanie przez dziennikarzy momentu otwierania przez OKW urny wyborczej i wyjmowania z niej kart do głosowania. Po wykonaniu tej czynności dziennikarze obowiązani są niezwłocznie opuścić lokal OKW.



## LOKAL WYBORCZY



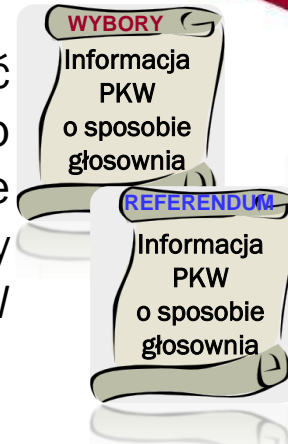
26

Lokal wyborczy powinien być – w miarę możliwości – tak urządzony, aby wyborca, po otrzymaniu kart do głosowania kierował się bezpośrednio do miejsca za osłoną, a następnie w stronę urny wyborczej.



## LOKAL WYBORCZY

Pomieszczenia lub osłony do tajnego głosowania powinny być przygotowane w odpowiedniej liczbie dla sprawnego przebiegu głosowania, łatwo dostępne, umożliwiające nieskrępowane i tajne głosowanie, wyposażone w przybory do pisania, dobre oświetlenie oraz plakaty informacyjne PKW o sposobie głosowania.



27



Po odebraniu lokalu OKW sprawdza wielkość i możliwość zabezpieczenia urny przed otwarciem.



Kontrola stanu wyposażenia lokalu wyborczego, w tym czy jest godło, dostęp do telefonu oraz oznakowania budynku.

Termin - uzgodnić z wójtem, nie później niż w przeddzień głosowania skontrolować stan wyposażenia lokalu oraz oznakowania budynku.



Do przeprowadzenia głosowania w wyborach do Sejmu i do Senatu oraz referendum wykorzystywana jest jedna urna wyborcza

## □ WARUNKI TECHNICZNE

### LOKAL DOSTOSOWANY DO POTRZEB OSÓB NIEPEŁNOSPRAWNYCH



28

Komisja właściwa dla lokalu dostosowanego do potrzeb wyborców niepełnosprawnych sprawdza, czy lokal oraz elementy jego wyposażenia bezwzględnie spełniają wszystkie warunki, o których mowa w rozporządzeniu Ministra Infrastruktury z dnia 29 lipca 2011 r. w sprawie lokali obwodowych komisji wyborczych dostosowanych do potrzeb wyborców niepełnosprawnych (Dz. U. z 2019 r. poz. 336).





Na widocznym miejscu w lokalu wywiesza się urzędowe obwieszczenia i informacje o których mowa w pkt. 25 wytycznych.



Obwieszczenia i informacje powinny być dodatkowo umieszczone na wysokości umożliwiającej ich odczytanie przez wyborców o ograniczonej sprawności ruchowej (art. 37c § 1 Kodeksu wyborczego).

# INFORMACJE O SPOSOBIE GŁOSOWANIA

30

## INFORMACJA O SPOSOBIE GŁOSOWANIA ORAZ WARUNKACH WAŻNOŚCI GŁOSU W WYBORACH:

DO SEJMU RZECZYPOSPOLITEJ POLSKIEJ

Głosy ważne

- głosować można tylko na jedną listę kandydatów, stawiając znak „X” (co najmniej dwie linie przecinające się w obrębie kratki) w kratce z lewej strony obok nazwiska jednego kandydata z tej listy, przez co wskazuje się jego pierwszeństwo do uzyskania mandatu

Głosy nieważne

Przyczyną nieważności głosu jest:

- postawienie znaku „X” w kratkach obok nazwisk kandydatów umieszczonych na więcej niż jednej liście
- niepostawienie znaku „X” w żadnej kratce
- postawienie znaku „X” w kratce wyłącznie przy nazwisku kandydata z listy unieważnionej przez okręgową komisję wyborczą

DO SENATU RZECZYPOSPOLITEJ POLSKIEJ  
(w okręgach wyborczych, w których zarejestrowano więcej niż jednego kandydata)

Głosy ważne

- głosować można tylko na jednego kandydata, stawiając znak „X” (co najmniej dwie linie przecinające się w obrębie kratki) na karcie do głosowania w kratce z lewej strony obok nazwiska kandydata

Głosy nieważne

Przyczyną nieważności głosu jest:

- postawienie znaku „X” w kratce przy nazwisku więcej niż jednego kandydata
- niepostawienie znaku „X” w żadnej kratce
- postawienie znaku „X” w kratce wyłącznie przy nazwisku kandydata określonego przez okręgową komisję wyborczą

NIEWAŻNE SĄ KARTY DO GŁOSOWANIA INNE NIŻ URZĘDOWO USTALONE LUB NIEOPATRZONE PIECZĘCIĄ  
OBWODOWEJ KOMISJI WYBORCZEJ

Załącznik do uchwały  
Państwowej Komisji Wyborczej  
z dnia 4 września 2023 r. (poz. ...)

## INFORMACJA O SPOSOBIE GŁOSOWANIA ORAZ WARUNKACH WAŻNOŚCI GŁOSU W REFERENDUM OGÓLNOKRAJOWYM ZARZĄDZONYM NA DZIEŃ 15 PAŹDZIERNIKA 2023 R.

Głosy ważne

- głosujący odpowiada oddzielnie na poszczególne pytania, stawiając znak „X” (co najmniej dwie linie przecinające się w obrębie kratki) na karcie do głosowania w kratce z lewej strony obok odpowiedzi pozytywnej „TAK” albo w kratce z lewej strony obok odpowiedzi negatywnej „NIE”

Głosy nieważne

Przyczyną nieważności głosu jest:

- postawienie znaku „X” w obu kratkach w odpowiedzi na dane pytanie
- niepostawienie znaku „X” w żadnej z krerek w odpowiedzi na dane pytanie

NIEWAŻNE SĄ KARTY DO GŁOSOWANIA INNE NIŻ URZĘDOWO USTALONE  
LUB NIEOPATRZONE PIECZĘCIĄ OBWODOWEJ KOMISJI WYBORCZEJ

INFORMACJE - wywiesić w lokalu  
wyborczym + wewnątrz kabin  
zapewniających tajność głosowania



## I posiedzenie

- Niezwłocznie po powołaniu (wybór Przewodniczącego + Z-cy);
- Zapoznanie się z wytycznymi PKW;
- Ustalenie sposobu wykonania zadań;
- Informację o swoim składzie komisja podaje do wiad. publicznej + w lokalu wyborczym w dniu głosowania



## II posiedzenie

- Nie później niż w przeddzień głosowania;
- Omówienie organizacji pracy przed i w dniu głosowania;
- Ustalenie godziny rozpoczęcia pracy w dniu głosowania i podanie jej do publ. wiad. - w budynku lokalu + urząd gminy;

**(Zadania te komisja może wykonać w trakcie pierwszego posiedzenia)**

**Komisja współdziała w tym zakresie z wójtem i urzędnikiem wyborczym**

Ustalone godziny rozpoczęcia pracy w dniu głosowania podaje się do publicznej wiadomości w budynku lokalu wyborczego i w urzędzie gminy.



## Posiedzenie komisji - GŁOSOWANIE KORESPONDENCYJNE

- Termin uzgodniony z urzędnikiem wyborczym za pośrednictwem urzędu gminy co najmniej 1/2 pełnego składu;
- **ostemplowanie kart do głosowania w głos. korespondencyjnym oraz przygotowanie pakietów wyborczych;**
- miejsce wskazuje urząd obsługujący urzędnika wyborczego + właściwa pieczęć okw i nr;
- protokół **w 2 egz.** ( urzędnik wyborczy i komisja)



**Przed rozpoczęciem stemplowania kart komisja upewnia się, czy wydano jej właściwą pieczęć (z napisem określającym nazwę i siedzibę komisji oraz jej numer).**

Zgłoszenie zamiaru głosowania korespondencyjnego w wyborach dotyczy również głosowania korespondencyjnego **w referendum**



# □ GŁOSOWANIE KORESPONDENCYJNE

33

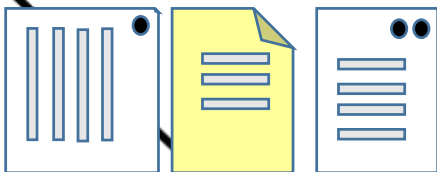
Skład pakietu wyborczego zgodnie z wymogami ustawowymi

## Koperta na pakiet wyborczy

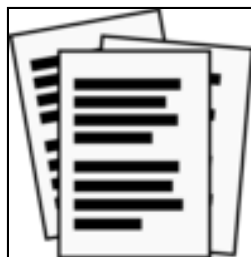
### PRZESYŁKA WYBORCZA

Karty do głosowania

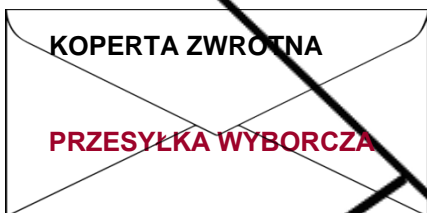
1



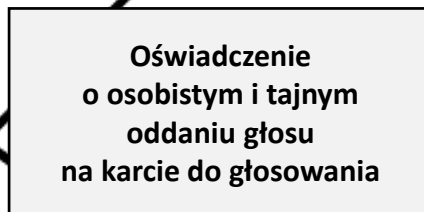
4



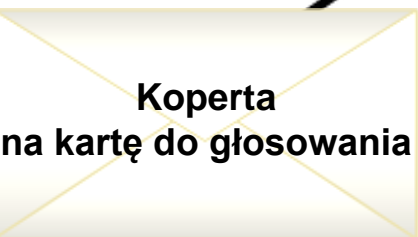
2



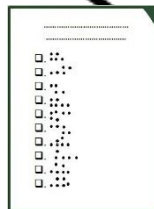
5



3



6



1

Karta do głosowania

2

Koperta zwrotna

3

Koperta na kartę do głosowania

4

Instrukcja głosowania korespondencyjnego

5

Oświadczenie o osobistym i tajnym oddaniu głosu

6

Nakładka na kartę do głosowania (tylko jeżeli wyborca zażądał)

# □ GŁOSOWANIE KORESPONDENCYJNE



34

## Przygotowanie pakietu wyborczego



Czynności dotyczące przygotowania pakietu wyborczego, wykonuje OKW w obecności urzędnika wyborczego.

PAKIET WYBORCZY zostanie doręczony przez przedstawiciela Poczty Polskiej wyłącznie do rąk własnych wyborcy, po okazaniu dokumentu potwierdzającego tożsamość i pisemnym pokwitowaniu odbioru.





**Materiał szkoleniowy stanowi załącznik nr 1 do prezentacji**

# ☐ ZADANIA KOMISJI PRZED DNIEM GŁOSOWANIA (najpóźniej w przeddzień – odbiór materiałów)



36

Co najmniej 1/2 pełnego składu komisji, w tym przewodniczący lub zastępca odbiera i dokładnie sprawdza



## ● karty do głosowania w wyborach:

- poprzez ich przeliczenie,
- czy są prawidłowo wydrukowane (błędy, usterki drukarskie), dotyczą właściwego okręgu czy są kompletne tj. zawierają wszystkie listy kandydatów na posłów zarejestrowane w okręgu i dane wszystkich kandydatów na tych listach oraz dane wszystkich kandydatów na senatora zarejestrowanych w okręgu wyborczym (sprawdzenia dokonuje się na podstawie obwieszczenia okręgowej komisji wyborczej;

## w referendum

- poprzez ich przeliczenie,
- czy są prawidłowo wydrukowane (błędy, usterki drukarskie), czy są kompletne tj. zawierają wszystkie pytania poddane pod referendum;

## ● formularze protokołów głosowania – po 5 egz.

## ● pieczęć okrągła Komisji – **WŁAŚCIWA !**

dla wyborów do Sejmu i do Senatu (a nie dla referendum) z napisem określającym nazwę i siedzibę komisji oraz jej numer

## □ ZADANIA KOMISJI PRZED DNIEM GŁOSOWANIA (najpóźniej w przeddzień – odbiór materiałów)



37

- spis wyborców
- lista wyborców, którzy udzielili pełnomocnictwa do głosowania, a także dodatkowe formularze spisu wyborców **(nie ma odrębnego spisu dla przeprowadzenia referendum)**
- osłony na spis wyborców, zapewniające ochronę danych osobowych osób ujętych w spisie
- nakładki na kartę do głosowania w wyborach i referendum – **po 1 egz.**
- formularze ewidencji czasu przebywania mężów zaufania w lokalu wyborczym
- formularze zaświadczeń
  - dla wyborców potwierdzających wzięcie udziału w głosowaniu,
  - dla członków komisji - usprawiedliwiających nieobecność w pracy,
  - dla mężów zaufania wyznaczonych przez komitety wyborcze:
    - niezbędnych do wypłaty diety, potwierdzających, że obserwowali oni głosowanie przez co najmniej 5 godzin i obserwowali cały przebieg ustalania wyników głosowania do momentu podpisania protokołu głosowania,
    - usprawiedliwiających nieobecność w pracy wykonywaniem zadań męża zaufania,
- materiały biurowe (poduszka do stempli, przybory do pisania, papier, sznurek, nawilżacze, taśma klejąca, plomby, worki lub inne opakowania zbiorcze itp.)





**Materiał szkoleniowy stanowi załącznik nr 2 do prezentacji**

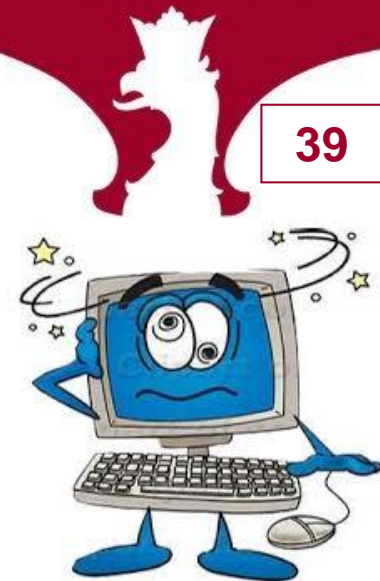
## ▣ OBSŁUGA INFORMATYCZNA

39

Przewodniczący OKW najpóźniej w przeddzień głosowania ustala z operatorem informatycznej obsługi OKW harmonogram pracy, z uwzględnieniem konieczności:

- 1) przekazania w trakcie głosowania informacji o frekwencji w wyborach, ale nie w referendum;
- 2) wprowadzenia wszystkich danych zawartych w projektach protokołów głosowania, odrębnie w wyborach i referendum;
- 3) transmisji danych z protokołów głosowania podpisanych przez członków OKW do systemu teleinformatycznego WOW.

Operatorzy OKW posiadają, przekazane przez koordynatora gminnego ds. informatyki, loginy i hasła dostępu do systemu teleinformatycznego Wsparcie Organów Wyborczych (WOW) i mają obowiązek ich zabezpieczenia przed dostępem innych osób.

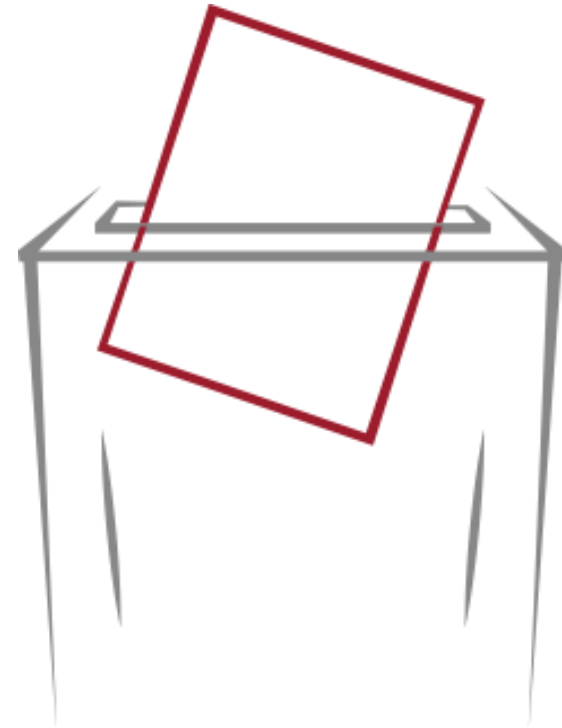




40

# GŁOSOWANIE

**7.00 – 21.00**



**15 PAŹDZIERNIKA 2023 r.**



## ▣ ZADANIA KOMISJI W TRAKCIE GŁOSOWANIA (otwarcie lokalu wyborczego)



41

O godzinie 7.00 komisja otwiera lokal. Od chwili rozpoczęcia głosowania do czasu jego zakończenia komisja wykonuje swoje zadania w składzie zapewniającym wyborcom udział w głosowaniu bez zakłóceń przy wydawaniu kart do głosowania, lecz nie mniejszym niż co najmniej 1/2 pełnego składu (patrz pkt 37 wytycznych), w tym z udziałem przewodniczącego komisji bądź jego zastępcy (art. 42 § 3 Kodeksu wyborczego). Wymóg obecności co najmniej 1/2 osób z komisji oznacza stałe przebywanie takiej liczby członków w pomieszczeniu, w którym znajduje się urna wyborcza.

Głosowanie w obwodach odrębnych, w tym utworzonych w zakładach leczniczych i domach pomocy społecznej, **może być rozpoczęte później niż o godzinie 7.00**, o ile nie będzie to miało wpływu na możliwość sprawnego oddania głosu przez wszystkich uprawnionych wyborców. Ustaleń w tym zakresie dokonuje komisja w uzgodnieniu z okręgową komisją wyborczą, najpóźniej w przeddzień głosowania. O ustaleniach tych powiadamia się wcześniej wyborców przez wywieszenie informacji bądź w inny sposób zwyczajowo przyjęty i informuje wójta oraz dyrektora (kierownika) jednostki, w której utworzony został obwód odrębny.

## ▣ ZADANIA KOMISJI W DNIU GŁOSOWANIA (przed otwarciem lokalu)



42

W dniu wyborów i referendum od czasu rozpoczęcia pracy komisji aż zakończenia głosowania komisja wszystkie czynności wykonuje w możliwie pełnym składzie, lecz **nie mniejszym niż 1/2 jej pełnego składu, w tym przewodniczący komisji lub jego zastępca.**



**Oznacza to, że do czasu zakończenia głosowania komisja powołana w liczbie:**

- 5 osób – musi wykonywać wszystkie czynności w składzie nie mniejszym niż 3 osoby;
- 6 osób – musi wykonywać wszystkie czynności w składzie nie mniejszym niż 3 osoby;
- 7 osób – musi wykonywać wszystkie czynności w składzie nie mniejszym niż 4 osoby;
- 8 osób – musi wykonywać wszystkie czynności w składzie nie mniejszym niż 4 osoby;
- 9 osób – musi wykonywać wszystkie czynności w składzie nie mniejszym niż 5 osób;
- 10 osób – musi wykonywać wszystkie czynności w składzie nie mniejszym niż 5 osób;
- 11 osób – musi wykonywać wszystkie czynności w składzie nie mniejszym niż 6 osób;
- 12 osób – musi wykonywać wszystkie czynności w składzie nie mniejszym niż 6 osób;
- 13 osób – musi wykonywać wszystkie czynności w składzie nie mniejszym niż 7 osób.

# ▣ ZADANIA OKW W DNIU GŁOSOWANIA - przed otwarciem lokalu wyborczego -



43

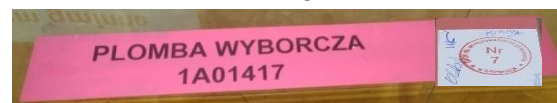
O ustalonej godzinie - **nie później niż o 6.00** - OKW wykonuje czynności przygotowujące do głosowania, w tym:



- sprawdza dostarczone dokumenty oraz swoją pieczęć;

Ponownie przelicza karty do głosowania (**odrębnie Sejm, Senat oraz referendum**) i ustalone liczby OKW wpisuje **w punkcie 1 protokołów głosowania** (tylko staranne wykonanie tej czynności pozwoli prawidłowo rozliczyć karty do głosowania po jego zakończeniu);

- **ostemplowuje wszystkie karty do głosowania** swoją pieczęcią przed godz. 7.00, a jeśli to nie będzie możliwe OKW kończy stemplowanie bezpośrednio po 7.00;
- rozkłada **spis wyborców wraz z osłoną na spis** oraz karty do głosowania;
- sprawdza czy wywieszono urzędowe obwieszczenia i informacje;
- sprawdza czy nie należy usunąć materiałów agitacyjnych (plakaty, ulotki, napisy) w lokalu wyborczym oraz wewnątrz i na zewnątrz budynku, w którym mieści się lokal;
- sprawdza urnę, zamyka i opieczętowuje **lub zabezpiecza za pomocą jednorazowych plomb** (nalepek z unikatowym numerem). Numer ten wpisuje w protokole wewnętrznym. Nalepki foliowe opatruje się pieczęcią komisji.



## □ ZADANIA OKW W DNIU GŁOSOWANIA - przed otwarciem lokalu wyborczego -



44

Przewodniczący OKW obowiązkowo wyznacza członka komisji, który przebywając w bezpośredniej bliskości urny wyborczej zapewnia jej nienaruszalność oraz przestrzeganie przez wyborców zasad dotyczących tajności głosowania tj. **czuwa, aby:**

- wyborcy wrzucali karty do urny wyborczej w taki sposób, aby strona zadrukowana była niewidoczna,
- wyborcy nie wrzucali do urny wyborczej nakładek na kartę do głosowania,
- doręczający koperty zwrotne nie wrzucali ich do urny wyborczej

Urny wyborczej nie wolno wynosić z lokalu wyborczego; dotyczy to również urny zasadniczej w obwodach głosowania utworzonych w zakładach leczniczych i domach pomocy społecznej.

**Urna wyborcza musi pozostać zamknięta przez cały czas od zamknięcia przed rozpoczęciem głosowania, aż do jej otwarcia po zakończeniu głosowania.**



# □ ZADANIA OKW W TRAKCIE GŁOSOWANIA

## - przed wydaniem kart do głosowania -

45



OKW sprawdza tożsamość wyborcy

- na podstawie dokumentu ze zdjęciem (np. paszport, prawo jazdy, legitymacja studencka, w tym może być dokument, który utracił ważność);
- może potwierdzić tożsamość wyborcy na podstawie aplikacji mObywatel.



Elementy, które potwierdzają, że wyświetlane na ekranie urządzenia dane są wiarygodne, bezpieczne i aktualne.



- a) na górze pośrodku pod napisem „mDowód” powinna znajdować się aktualna i stale zmieniająca się godzina oraz aktualna data,
- b) z lewej strony pod zdjęciem falująca, a nie statyczna, flaga Rzeczypospolitej Polskiej,
- c) pod falującą flagą hologram w postaci zmieniającego natężenie barw godła Rzeczypospolitej Polskiej.

W przypadku stwierdzenia wątpliwości w zakresie autentyczności aplikacji członek OKW sprawdzający mObywatel powinien poprosić wyborcę o wykonanie sprawdzenia w usłudze mObywatel, w szczególności poprzez wyjście z aplikacji i ponowne zalogowanie się.

**Sprawdzenia tożsamości wyborcy należy dokonać w sposób minimalizujący ryzyko ujawnienia danych osobowych wyborcy osobom trzecim.**

# □ CZYNNOŚCI OKW W TRAKCIE GŁOSOWANIA

## - przed wydaniem kart do głosowania -



Przed wydaniem karty do głosowania należy sprawdzić, czy wyborca jest ujęty w spisie wyborców.

**Komisje w których zgłoszono zamiar głosowania korespondencyjnego sprawdzają, czy są adnotacje w rubryce**

odmówić wydania karty

### SPIS WYBORCÓW

Część A

Lp.	Nazwisko i imię (imiona)	Imię ojca	Data urodzenia (RRRR-MM-DD) № PESEL	Adres zamieszkania		Potwierdzenie otrzymania kart(y). Głosowanie w dniu .....	Uwagi
				mięscowosc ulica	nr domu nr mieszkania		
1.	Kowalska Anna	Leon	1975-05-25 750525.....	Iksowo Kolejowa	25 10		wyslano pakiet

Jeśli wyborca poinformuje komisję, że nie otrzymał pakietu wyborczego, przewodniczący komisji lub jego zastępca telefonicznie potwierdza w dziale ewidencji ludności urzędu gminy, czy urząd posiada informację o niedoręczeniu temu wyborcy pakietu.  
W przypadku potwierdzenia przez urząd niedoręczenia pakietu 2 członków OKW w tym przewodniczący lub zastępca, skreśla adnotację w spisie o wysłaniu pakietu i wpisuje adnotację „pakiet niedoręczony”, którą opatrują parafami i OKW wydaje karty, jak niżej:

1.	Kowalska Anna	Leon	1975-05-25 750525.....	Iksowo Kolejowa	25 10	<i>[parafa]</i>	<del>wyslano pakiet</del> pakiet niedoręczony <i>[parafa]</i>
----	---------------	------	---------------------------	-----------------	----------	-----------------	--

wydać kartę

## □ DOPISYWANIE WYBORCÓW DO SPISU WYBORCÓW

47



W dniu głosowania OKW dopisuje do spisu wyborców na **dodatkowym formularzu spisu wyborców** i umożliwia głosowanie:

- osobie przedkładającej zaświadczenie o prawie do głosowania – OKW zwraca szczególną uwagę, czy przedkładany jest oryginał zaświadczenia tj. sprawdza czy na zaświadczeniu umieszczony został hologram z nadrukiem „PLT 2023”. W razie wątpliwości należy skontaktować się z urzędem gminy.

### **ZAŚWIADCZENIE NALEŻY ODEBRAĆ OD WYBORCY I DOŁĄCZYĆ DO SPISU !**

a w rubryce uwagi wpisać „wyborca zagłosował na podstawie zaświadczenia” albo „Zaświadczenie”. Dopiero wtedy komisja wydaje karty do głosowania.



**Zaświadczenie to upoważnia do wzięcia udziału w wyborach do Sejmu i do Senatu oraz w referendum.**

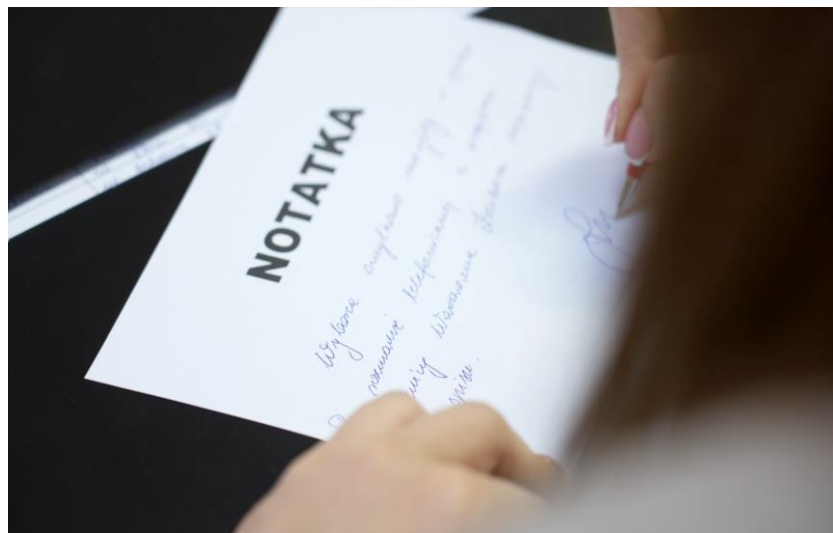
**Zaświadczenia wydawane przez konsula nie będą opatrzone hologramem.**

## □ DOPISYWANIE WYBORCÓW DO SPISU WYBORCÓW

48

- osobie omyłkowo pominiętej w spisie
  - jeżeli udokumentuje, iż stale zamieszkuje na terenie tego obwodu **(ewidencja ludności tel. potwierdzi ten fakt, członek OKW, który otrzymał potwierdzenie sporządza notatkę i dołącza ją do spisu).**

Członek komisji, który otrzymał potwierdzenie z urzędu gminy, dopisując wyborcę na dodatkowym formularzu spisu, musi za każdym razem w rubryce „Uwagi”, umieścić swoją parafę. Poza tym **członek komisji sporządza dodatkowo, na oddzielnej kartce, notatkę** w tej sprawie, z której musi wynikać, że dopisany wyborca nie został ujęty w spisie wyborców z powodu omyłki, a także iż zostało to potwierdzone w dziale ewidencji ludności danej gminy. **W notatce podaje się m.in. imię i nazwisko pracownika urzędu gminy potwierdzającego omyłkę oraz godzinę tego zdarzenia.** Notatkę dołącza się do spisu wyborców







**Materiał szkoleniowy stanowi załącznik nr 1  
do prezentacji**

# □ DOPISYWANIE WYBORCÓW DO SPISU WYBORCÓW



50

- osobie nieujętej w spisie - w związku z umieszczeniem w spisie wyborców w obwodzie odrębnym (np. szpitalu), która **udokumentuje**, że opuściła to miejsce przed dniem głosowania;  
*(przed dopisaniem do spisu na dodatkowym formularzu należy sprawdzić, czy wyborca rzeczywiście, nie jest ujęty w przekazanym okw spisie wyborców, w tym czy nie został ujęty na dodatkowej stronie spisu).*

Udokumentowanie opuszczenia np. poprzez przedłożenie wypisu z danej jednostki ma jedynie umożliwić stwierdzenie, że dana osoba opuściła szpital lub inną placówkę, a nie zapoznanie się z historią choroby lub innymi danymi zawartymi w przedkładanym dokumencie. Tego rodzaju dokumenty często zawierają dane wrażliwe, z którymi komisja nie może się zapoznawać. Dokument ten może być zatem okazany przez wyborcę w taki sposób, żeby dane wrażliwe nie były dostępne dla komisji, która nie ma prawa żądania ich udostępnienia.





Niedopuszczalne jest dopisanie do spisu wyborców w dniu głosowania obywatela polskiego stale zamieszkującego za granicą, a chcącego głosować w kraju na podstawie paszportu, o ile nie został wcześniej ujęty w spisie wyborców albo nie przedstawi komisji zaświadczenia o prawie do głosowania, nawet jeżeli w dniu głosowania przedstawi komisji ważny polski paszport wraz z dokumentem potwierdzającym, że stale zamieszkuje za granicą.

- w obwodzie odrębnym osobie, która chce głosować, a **przybyła do danej jednostki przed dniem głosowania**. Dla dopisania nie jest wymagane zaświadczenie o prawie do głosowania. OKW powinna się zwrócić do kierownika jednostki o udostępnienie wykazu osób przybyłych do jednostki przed dniem głosowania, które nie były ujęte w sporządzonym wcześniej wykazie osób.



 BRAK WYBORCY W SPISIE NIE JEST POMYŁKĄ

**Materiał szkoleniowy stanowi załącznik nr 1  
do prezentacji**



Dodatkowy formularz spisu wyborców, na którym OKW dopisuje wyborców w dniu głosowania, powinien zawierać oznaczenie „**Dodatkowy formularz spisu wyborców**”.

Członek OKW dopisujący wyborcę na tym formularzu każdorazowo w rubryce „Uwagi” obok imienia i nazwiska osoby dopisanej, umieszcza swoją parafę.

Po zakończeniu głosowania dodatkowy formularz spisu wyborców powinien zostać opatrzony pieczęcią OKW oraz podpisany przez przewodniczącego komisji lub jego zastępcę.

**Komisja nie jest uprawniona do dokonywania jakichkolwiek innych zmian w spisie wyborców otrzymanym z urzędu (np. skreśleń wyborców).**

**Informacji o dopisaniu wyborcy do spisu wyborców, a w szczególności danych osobowych dopisanego wyborcy, nie należy zamieszczać w uwagach do protokołów głosowania.**

## □ WYDAWANIE WYBORCOM KART DO GŁOSOWANIA

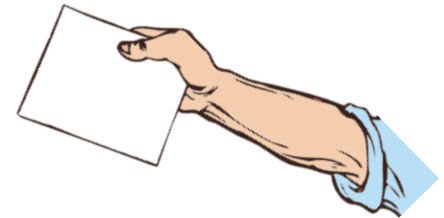


54

OKW wydaje wyborcy po jednej karcie do głosowania w wyborach do Sejmu, w wyborach do Senatu w referendum .

W przypadku gdy wyborca podczas odbioru kart do głosowania odmówi przyjęcia jednej albo dwóch z nich, wydający karty członek komisji w rubryce spisu wyborców „Uwagi” czyni właściwą adnotację, tj.:

- „bez Sejmu”,
- „bez Senatu”,
- „bez referendum”,
- „bez Sejmu i bez referendum”,
- „bez Senatu i bez referendum”,
- „bez Sejmu i bez Senatu”.



Przy wydawaniu kart do głosowania OKW sprawdza, czy wydawana karta jest ostemplowana jej pieczęcią. Wydanie wyborcy nieostemplowanej karty do głosowania powoduje, że karta jest nieważna.

**Ujęcie wyborcy w spisie wyborców oznacza, że jest on uprawniony do głosowania w wyborach do Sejmu i do Senatu oraz w referendum.**

## □ WYDAWANIE WYBORCOM KART DO GŁOSOWANIA



55

Jeżeli wyborca, który odmówił przyjęcia jednej lub dwóch kart do głosowania, następnie będzie chciał otrzymać kartę do głosowania w głosowaniu, w którym nie uczestniczył, komisja wydaje wyborcy tę kartę lub karty, której przyjęcia wcześniej odmówił. Przewodniczący komisji w rubryce spisu wyborców „Uwagi” skreśla właściwą adnotację, i skreślenie to opatruje swoją parafą.

W przypadku gdy wyborca potwierdził odbiór kart do głosowania, odebrał karty i oddał się od komisji, a następnie wrócił do komisji w celu zwrócenia jednej lub **więcej kart**, komisja bezwzględnie odmawia ich przyjęcia. Gdyby wyborca mimo wszystko pozostawił kartę lub karty w lokalu wyborczym, komisja **nie jest uprawniona do wrzucenia jej do urny wyborczej. W takim przypadku oddanej karty do głosowania nie uwzględnia się w obliczeniach.** Takie karty należy zapakować w odrębny pakiet, opieczetować go i opisać.

OKW zwraca uwagę, by wyborca potwierdził własnoręcznym podpisem, w przewidzianej na to rubryce spisu wyborców, fakt otrzymania kart. **Możliwe jest składanie podpisu bez odwracania spisu.**

## □ WYDAWANIE WYBORCOM KART DO GŁOSOWANIA



56

Dopóki wyborca nie potwierdzi własnoręcznym podpisem odbioru kart do głosowania, OKW ich nie wydaje.

Jedynie w przypadku, gdy wyborca okaże komisji dokument potwierdzający, że jest osobą niepełnosprawną o znacznym lub umiarkowanym stopniu niepełnosprawności w rozumieniu ustawy z dnia 27 sierpnia 1997 r. o rehabilitacji zawodowej społecznej oraz zatrudnianiu osób niepełnosprawnych (Dz.U. z 2023 r. poz. 100, z późn. zm.) i nie może w związku z tym potwierdzić otrzymania kart do głosowania, członek OKW wydaje wyborcy karty do głosowania, a rubryce „Uwagi” stwierdza fakt wydania kart oraz przyczynę braku podpisu osoby otrzymującej karty, parafując adnotację wspólnie z przewodniczącym komisji lub jego zastępcą.

OKW odmawia ponownego wydania kart (lub karty) do głosowania niezależnie od przyczyn tego żądania (np. z powodu pomyłkowego wypełnienia karty, zniszczenia jej itp.).



# □ WYDAWANIE KART DO GŁOSOWANIA

## - podpis w niewłaściwym miejscu spisu -



57

W przypadku gdy komisja zauważy, że osoba podpisała się w linii przy nazwisku innego wyborcy, wskazuje tej osobie właściwe miejsce w spisie do złożenia podpisu, a podpis złożony w niewłaściwym miejscu skreśla. Skreślenie opatruje się adnotacją „podpis w nieprawidłowym miejscu” i parafami członka OKW oraz przewodniczącego komisji lub jego zastępcy.

### CZEŚĆ A SPISU WYBORCÓW

Lp.	Nazwisko i imię (imiona)	Numer PESEL	Adres zamieszkania		Potwierdzenie otrzymania karty. Głosowanie w dniu 15.10.2023 r.	Uwagi
			Miejscowość, ulica	Nr budynku, nr lokalu		
1.	Kowalska Anna	01230877765	XXXXXXXXXX	5	Kowalska	
2.	Nowak Jan	78010762873	XXXXXXXXXX	6	Kowalska	podpis w nieprawidłowym miejscu

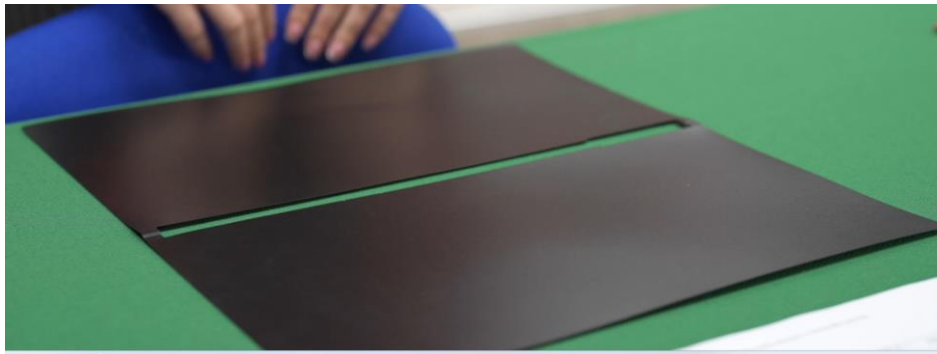
## □ WYDAWANIE KART DO GŁOSOWANIA - ochrona danych osobowych -



58

Należy zwrócić uwagę na **bezwzględną konieczność** zapewnienia **ochrony danych osobowych wyborców ujętych w spisie**, w tym przed ujawnieniem danych osobowych innych osób przy potwierdzaniu przez wyborców odbioru karty do głosowania.

W tym celu komisja **obowiązkowo** stosuje przekazane przez urząd gminy osłony na spis, zabezpieczające dane osobowe innych osób ujętych w spisie.



Niewykonywanie lub niewłaściwe wykonywanie powyższego obowiązku skutkować może odpowiedzialnością członków komisji za naruszenie przepisów dotyczących ochrony danych osobowych.





**Materiał szkoleniowy stanowi załącznik nr 4  
do prezentacji**

## □ WYDAWANIE KART DO GŁOSOWANIA - OBOWIĄZKI INFORMACYJNE OKW -



60

- Na wniosek wyborcy OKW jest obowiązana wyjaśnić mu sposób głosowania w wyborach oraz w referendum, a także warunki ważności głosu, zgodnie z informacjami umieszczonymi na kartach do głosowania.

**Wyjaśnienie to nie może zawierać elementów agitacyjnych.**

- Na prośbę wyborcy niepełnosprawnego oraz wyborcy, który najpóźniej w dniu głosowania ukończył 60 lat OKW jest obowiązana do przekazania ustnie treści obwieszczeń, ale tylko w zakresie informacji o zarejestrowanych listach kandydatów na posłów oraz kandydatach na senatora zarejestrowanych w danym okręgu wyborczym, a także informacji o przedmiocie referendum, tj. o pytaniach poddanych pod referendum.



Czynności te wykonuje przewodniczący komisji lub zastępca przewodniczącego w obecności innego członka komisji. Członkowie komisji nie mogą udzielać wyborcom innych informacji niż wskazanych w pkt 44, 57 i 58 wytycznych.

# □ GŁOSOWANIE PRZEZ PEŁNOMOCNIKA



61

OKW:

1. sprawdza tożsamość pełnomocnika;
2. sprawdza akt pełnomocnictwa;
3. sprawdza, czy osoba, która udzieliła pełnomocnictwa:
  - jest ujęta w spisie wyborców i nie głosowała wcześniej osobiście,
  - czy pełnomocnictwo nie zostało cofnięte,
  - czy pełnomocnictwo nie wygasło z innej przyczyny .
4. odnotowuje fakt głosowania przez pełnomocnika na otrzymanej wraz ze spisem wyborców liście wyborców, którzy udzieliłi pełnomocnictwa do głosowania;
5. **akt pełnomocnictwa załącza do spisu wyborców**;
6. wydaje pełnomocnikowi karty do głosowania;
7. odnotowuje wydanie karty w spisie wyborców.

## CZĘŚĆ A SPISU WYBORCÓW

Lp.	Nazwisko i imię (imiona)	Numer PESEL	Adres zamieszkania		Potwierdzenie otrzymania karty. Głosowanie w dniu 15.10.2023 r.	Uwagi
			Miejscowość, ulica	Nr budynku, nr lokalu		
101.	Kowalski Jakub	01230877775	XXXXXXXXXX	15	<i>Kowalska Julia</i>	<i>Kowalska Julia (pełnomocnik)</i>
102.	Nowak Janina	78010762863	XXXXXXXXXX	16		

Wpis komisji

Czytelny podpis pełnomocnika

## **□ GŁOSOWANIE PRZEZ PEŁNOMOCNIKA - cofnięcie lub wygaśnięcie pełnomocnictwa -**



62

Wyborca, który udzielił pełnomocnictwa do głosowania w jego imieniu, może w dniu głosowania doręczyć komisji oświadczenie o cofnięciu pełnomocnictwa (podstawę do odnotowania w wykazie cofnięcia pełnomocnictwa stanowi pisemne oświadczenie o cofnięciu pełnomocnictwa, w którym wola wyborcy została potwierdzona podpisem złożonym w obecności komisji), a także głosować osobiście, jeżeli nie głosował jeszcze w jego imieniu pełnomocnik. Głosowanie osobiste wyborcy powoduje wygaśnięcie pełnomocnictwa do głosowania w jego imieniu.

Fakt cofnięcia lub wygaśnięcia pełnomocnictwa do głosowania komisja obowiązana jest odnotować w spisie wyborców oraz na otrzymanej wraz ze spisem liście wyborców, którzy udzieliłi pełnomocnictwa do głosowania w ich imieniu, a otrzymane oświadczenie dołączyć do spisu wyborców.

OKW odmawia wydania pełnomocnikowi kart do głosowania i zatrzymuje akt pełnomocnictwa do głosowania w przypadku wcześniejszego głosowania osobistego wyborcy, cofnięcia pełnomocnictwa lub wygaśnięcia pełnomocnictwa z innej przyczyny.

**Akt pełnomocnictwa do głosowania sporządzony w związku z wyborami do Sejmu i do Senatu uprawnia również do głosowania w referendum.**



**Materiał szkoleniowy stanowi załącznik nr 1  
do prezentacji**

## □ WYDAWANIE WYBORCOM NAKŁADEK NA KARTY DO GŁOSOWANIA



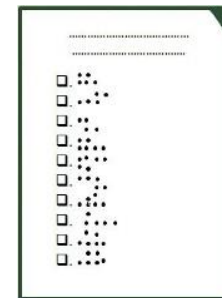
64

OKW wraz z kartami do głosowania wydaje wyborcy na jego prośbę nakładki na karty do głosowania (w wyborach oraz w referendum) sporządzone w alfabecie Braille'a.

Komisja informuje wyborcę, że po oddaniu głosu obowiązany jest on zwrócić OKW nakładki na karty.

Komisja zwraca uwagę, aby wyborca wraz z kartą nie wrzucił nakładki do urny.

Komisja powinna zapewnić wyborcom korzystającym z nakładek na karty do głosowania sporządzonych w alfabecie Braille'a właściwe do jej użycia miejsce, np. odpowiedniej wielkości stolik ułatwiający oddanie głosu stosując właściwą nakładkę. Miejsce to musi zapewniać tajność głosowania.



W przypadku utraty nakładek lub ich zniszczenia OKW niezwłocznie informuje o tym urząd gminy.

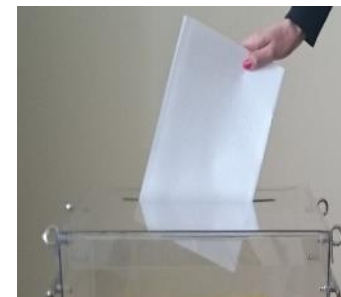


## ▣ PRZEBIEG GŁOSOWANIA



65

- Karty do głosowania wyborcy powinni wrzucać do urny wyborczej w taki sposób, aby strona zadrukowana była niewidoczna (art. 52 § 6 Kodeksu wyborczego).
- Głosowanie nie może być wykorzystywane przez wyborców do prowadzenia agitacji wyborczej.
- Niedopuszczalne jest głosowanie za członka rodziny lub za inną osobę z wyjątkiem głosowania przez pełnomocnika.
- Osobie niepełnosprawnej, na jej prośbę **może pomagać w głosowaniu inna osoba**, w tym także niepełnoletnia. Pomoc ta może mieć tylko techniczny charakter. Nie może ona polegać na sugerowaniu wyborcy sposobu głosowania lub na głosowaniu w zastępstwie tego wyborcy. Dopuszczalne jest, aby na życzenie osoby niepełnosprawnej **w miejscu zapewniającym tajność głosowania przebywała osoba udzielająca pomocy.**



**Pomocy w głosowaniu nie może udzielać członek komisji, mąż zaufania, obserwator społeczny, ani obserwator międzynarodowy (art. 53 i 103c § 2 Kodeksu wyborczego).**

## ❑ WYNOŚZENIE KART DO GŁOSOWANIA



66

OKW zwraca uwagę, by wyborcy nie wynosili kart do głosowania poza lokal wyborczy.

Jeżeli OKW:

- zauważy, że wyborca wyniósł karty(lub kartę) na zewnątrz,
- otrzyma informacje, że w lokalu wyborczym lub poza nim oferowane jest odstąpienie kart (lub karty) do głosowania

**obowiązana jest niezwłocznie zawiadomić o tym Policję**

Fakt ten należy opisać w **punkcie 24** protokołów głosowania w wyborach oraz w **punkcie 32** protokołu głosowania w referendum.

OKW zwraca również uwagę, aby wyborcy nie wrzucali do urny innych przedmiotów niż karty do głosowania. W razie stwierdzenia takich przypadków fakt ten należy opisać w **punkcie 24** protokołów w wyborach oraz **punkcie 32** protokołu w referendum.



## ▣ REZERWA KART DO GŁOSOWANIA



67

OKW na bieżąco sprawdza w spisie liczbę podpisów potwierdzających otrzymanie kart przez wyborców



W przypadku, gdy liczba ta przekroczy **70%** liczby otrzymanych przez komisję kart do głosowania danego rodzaju (**w wyborach albo w referendum**), OKW obowiązana jest powiadomić Okręgową Komisję Wyborczą, za pośrednictwem urzędu gminy, o możliwej potrzebie uruchomienia dla niej kart z rezerwy.



Natomiast gdy liczba ta przekroczy **80%** liczby otrzymanych przez OKW kart do głosowania danego rodzaju, OKW występuje do Okręgowej Komisji Wyborczej, za pośrednictwem urzędu gminy, o wydanie kart z rezerwy.



## □ PRZEBIEG GŁOSOWANIA

### - wypełnienie urny wyborczej -



68

OKW czuwa, aby nie doszło do przepełnienia urny wyborczej.

- Jeżeli OKW stwierdzi, że urna wyborcza niedługo się zapełni, powinna niezwłocznie zwrócić się do wójta o dostarczenie drugiej urny (jeśli przed rozpoczęciem głosowania nie została dostarczona druga urna wyborcza).
- W przypadku gdy urna uległa zapełnieniu komisja powinna zakleić oraz opieczetować tę urnę i wykorzystać drugą urnę.
- Urna, która uległa zapełnieniu pozostaje w lokalu wyborczym.
- Przed rozpoczęciem stosowania drugiej urny OKW sprawdza czy urna jest pusta, a następnie zamyka ją i opieczetowuje.



Obie urny powinny być ustawione w takim miejscu, by były przez cały czas głosowania pod nadzorem wyznaczonego członka OKW oraz widoczne dla członków komisji, mężów zaufania, obserwatorów społecznych i obserwatorów międzynarodowych.

# PRZEBIEG GŁOSOWANIA

## - nagrywanie, filmowanie, zdjęcia -



69

Przepisy Kodeksu wyborczego nie zabraniają robienia zdjęć w lokalu wyborczym **przez wyborców** pod warunkiem, że m.in.

1. nie narusza to:
  - a) porządku w lokalu wyborczym,
  - b) powagi i tajności głosowania,
  - c) praw osób trzecich do ochrony dóbr osobistych, w szczególności ochrony wizerunku
  - d) przepisów dotyczących ochrony danych osobowych;
2. nie zakłóca przebiegu głosowania.



Przewodniczący komisji zobowiązany jest do czuwania nad zapewnieniem tajności głosowania oraz nad utrzymaniem porządku i spokoju w czasie głosowania. W związku z tym uprawniony jest, jeżeli uzna to za zasadne, do wydania odmowy wykonania zdjęć przez wyborcę w lokalu wyborczym.

**Niedopuszczalne jest robienie zdjęć lub nagrywanie spisu wyborców.**

# FREKWENCJA W WYBORACH



70

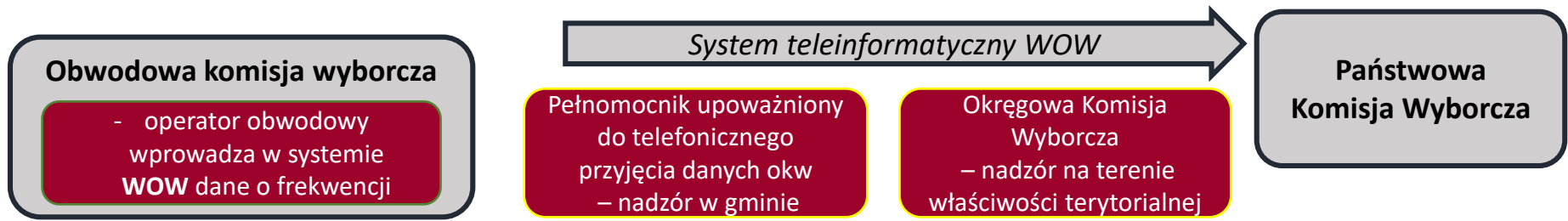
## WYŁĄCZNIE W STAŁYCH OBWODACH GŁOSOWANIA W WYBORACH

OKW w dniu głosowania ustala **dwukrotnie**, tj. na godz. **12.00** oraz **17.00**

- liczbę osób uprawnionych do głosowania
- liczbę wyborców, którym wydano karty do głosowania

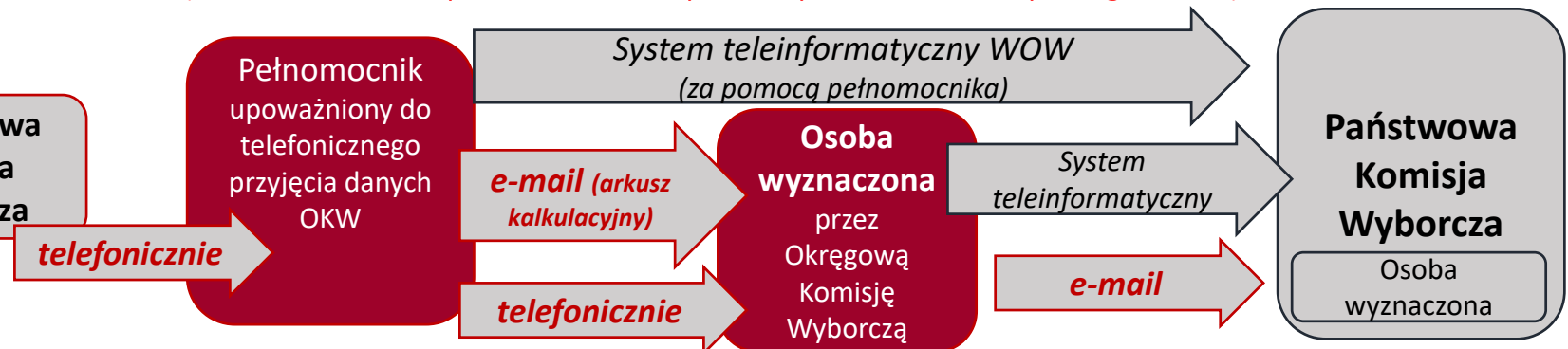


### I. Procedura podstawowa



### II. Procedura awaryjna

(brak możliwości wprowadzenia danych do systemu informatycznego WOW)



Dane przekazywane są ściśle wg zasad ustalonych w uchwale nr 154/2023 PKW z dnia 4 września 2023 r. w sprawie trybu i sposobu przekazywania danych o liczbie osób ujętych w spisach wyborców oraz liczbie wyborców, którym wydano karty do głosowania w stałych obwodach głosowania utworzonych w kraju w wyborach do Sejmu Rzeczypospolitej Polskiej i do Senatu Rzeczypospolitej Polskiej zarządzonych na dzień 15 października 2023 r. (M.P. poz. 854)

**NIE USTALA SIĘ I NIE PRZEKAZUJE FREKWENCJI W REFERENDUM**

## □ GŁOSOWANIE KORESPONDENCYJNE



71

OKW wykonują w dniu głosowania czynności związane z głosowaniem korespondencyjnym postępując w sposób określony w uchwale nr 169/2023 Państwowej Komisji Wyborczej z dnia 11 września 2023 r. w sprawie sposobu postępowania z kopertami zwrotnymi i pakietami wyborczymi w głosowaniu korespondencyjnym



OKW od rozpoczęcia głosowania o godz. 7<sup>00</sup> do godziny 21<sup>00</sup> odbiera koperty zwrotne wyłącznie od:

- przedstawicieli Poczty Polskiej,
- wyborców - dostarczone osobiście.

Komisja nie jest uprawniona do przyjmowania kopert zwrotnych dostarczonych przez inne osoby (w tym np. członków rodziny wyborcy)

**OKW czuwa, aby doręczający koperty zwrotne nie wrzucali ich do urny wyborczej.**

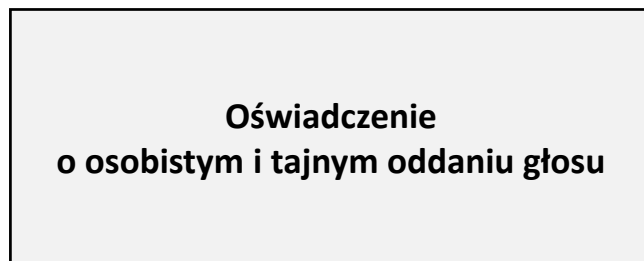
# ☐ GŁOSOWANIE KORESPONDENCYJNE – postępowanie z kopertami zwrotnymi –



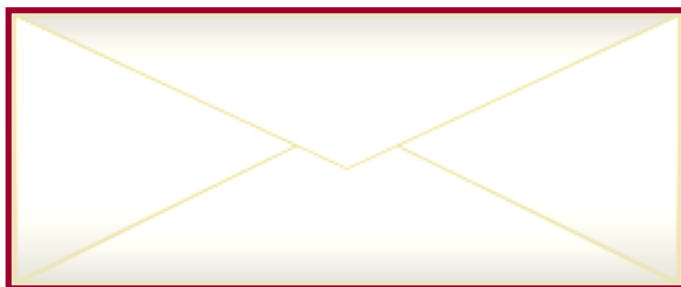
72

Doręczone do godz. 21<sup>00</sup> koperty OKW otwiera niezwłocznie po dostarczeniu i sprawdza, czy w kopercie zwrotnej znajduje się:

- 1) **prawidłowo wypełnione tj. zawierające imię, nazwisko i numer PESEL wyborcy zgodnie z danymi zawartymi w spisie wyborców i podpisane przez wyborcę oświadczenie o osobistym i tajnym oddaniu głosu w wyborach oraz w referendum;**



- 2) **zaklejona koperta na kartę do głosowania.**





# □ GŁOSOWANIE KORESPONDENCYJNE – adnotacje w spisie wyborców –



73

Jeżeli spełnione są powyższe warunki, komisja odnotowuje w rubryce spisu „Uwagi”, odpowiadającej pozycji, pod którą przy nazwisku wyborcy umieszczono informację o wysłaniu pakietu wyborczego, że wyborca głosował korespondencyjnie OKW

- zaklejoną kopertę na kartę do głosowania wrzuca do urny wyborczej
- oświadczenie o osobistym i tajnym oddaniu głosu dołącza do spisu wyborców
- puste koperty zwrotne pakuje w pakiet, opisuje i odkłada

## CZEŚĆ A SPISU WYBORCÓW

Lp.	Nazwisko i imię (imiona)	Numer PESEL	Adres zamieszkania		Potwierdzenie otrzymania karty. Głosowanie w dniu 15.10.2023 r.	Uwagi
			Miejscowość, ulica	Nr budynku, nr lokalu		
101.	Kowalski Jakub	01230877775	XXXXXXXXXX	15		wysłano pakiet głosowanie korespondencyjne
102.	Nowak Janina	78010762863	XXXXXXXXXX	16		

wpis komisji

# ☐ GŁOSOWANIE KORESPONDENCYJNE

## – koperty zwrotne z naruszeniami warunków –



74

Jeżeli:

- 1) w kopercie zwrotnej nie było oświadczenia o osobistym i tajnym oddaniu głosu,
- 2) oświadczenie o osobistym i tajnym oddaniu głosu nie było podpisane przez wyborcę,
- 3) w kopercie zwrotnej nie było koperty na kartę do głosowania,
- 4) koperta na kartę do głosowania była niezaklejona.

OKW odkłada kopertę zwrotną wraz z zawartością, segregując odłożone koperty według naruszeń powyższych warunków.

Kopert tych OKW nie bierze pod uwagę przy ustalaniu wyników głosowania.

Jeżeli wyborca, którego koperta zwrotna została doręczona do komisji, nie jest ujęty w spisie wyborców, OKW jest obowiązana wyjaśnić telefonicznie w dziale ewidencji ludności urzędu gminy przyczynę nieumieszczenia wyborcy w spisie wyborców.

## PRZERWA W GŁOSOWANIU



75

Głosowania nie wolno przerywać – tylko nadzwyczajne wydarzenia, np. katastrofa budowlana dotycząca budynku, w którym znajduje się lokal wyborczy może być przyczyną przerwy w głosowaniu **wyłącznie** takie które **realnie uniemożliwiają głosowanie**.



Brak pieczęci, trudność w dostaniu się do budynku lub lokalu przed rozpoczęciem głosowania, zapełnienie się urny

– **to nie są nadzwyczajne wydarzenia!!!**

**Nie upoważniają do zarządzenia przerwy w głosowaniu.**

O przyczynach uzasadniających – zdaniem komisji – zarządzenie przerwy w głosowaniu, jego przedłużenie lub odroczenie komisja powiadamia niezwłocznie Okręgową Komisję Wyborczą i za jej zgodą podejmuje uchwałę w tej sprawie.

Uchwałę o zarządzeniu przerwy w głosowaniu, jego przedłużeniu lub odroczeniu komisja bezzwłocznie:

- podaje do publicznej wiadomości,
- przesyła Okręgowej Komisji Wyborczej i wójtowi.

W razie przerwania lub odroczenia głosowania, o ile nie zagraża to życiu i zdrowiu członków komisji, komisja zabezpiecza dokumentację.

Cała procedura opisana jest w pkt od 91 do 96 wytycznych.

## □ ZAKOŃCZENIE GŁOSOWANIA



76



O godz. 21.00 OKW zamyka lokal wyborczy

- wyborcom przybyłym do lokalu przed 21<sup>00</sup> należy umożliwić oddanie głosu;
- w obwodach odrębnych OKW może zarządzić wcześniejsze zakończenie głosowania, pod warunkiem że **wszyscy wyborcy wpisani do spisu wyborców oddali swoje głosy – zawiadomić osobę kierującą jednostką, wójta i Okręgową Komisję Wyborczą.**

Zarządzenie wcześniejszego zakończenia głosowania może nastąpić nie wcześniej niż o godzinie 18<sup>00</sup> ale protokoły można podać do publicznej wiadomości nie wcześniej niż o godz. 21.00

## **□ ZAKOŃCZENIE GŁOSOWANIA**



77

- po zamknięciu lokalu mogą w nim przebywać poza członkami komisji (w możliwie pełnym składzie, lecz nie mniejszym niż 2/3 jej pełnego składu, w tym przewodniczący lub jego zastępca – patrz slajd 80), mężowie zaufania, obserwatorzy społeczni i obserwatorzy międzynarodowi
- oraz operator informatycznej obsługi komisji.

**Wyłącznie w czasie otwierania urny wyborczej i wyjmowania z niej kart dopuszczalna jest obecność w lokalu dziennikarzy.**



## □ ZAKOŃCZENIE GŁOSOWANIA



78

Po opuszczeniu lokalu wyborczego przez ostatniego wyborcę przewodniczącą OKW zabezpiecza otwór urny wyborczej.



Jeżeli komisja otrzymała jednorazowe plomby (nalepki foliowe) opatrzone unikatowym numerem, za ich pomocą (zaleca się użycie dwóch plomb) zabezpiecza wlot urny. Na naklejce etykiety należy postawić pieczęć OKW. Unikatowy numer plomby przewodniczący OKW wpisuje do wewnętrznego protokołu.

Należy pamiętać, że każda próba odklejenia nalepki spowoduje pojawienie się na niej napisu o tym informującego.

## ☐ INFORMACJA O ZNALEZIONYCH kartach do głosowania lub pakietach wyborczych



79

W przypadku, gdyby komisja znalazła w lokalu wyborczym lub w budynku, w którym znajduje się lokal wyborczy, w trakcie głosowania albo po jego zakończeniu, kartę (lub karty) do głosowania pozostawioną lub zwróconą przez wyborcę, komisja nie jest uprawniona do wrzucenia jej do urny wyborczej. Karty takiej nie uwzględnia się przy obliczeniach.



Odnaleziona karta (lub kartę) należy zapakować w odrębny pakiet, opieczętować go i opisać. Informację o odnalezieniu karty do głosowania odnotować w punkcie 24 protokołu głosowania w wyborach do Sejmu i do Senatu - w przypadku karty do głosowania w wyborach oraz w punkcie 32 protokołu głosowania w referendum – w przypadku karty do głosowania w referendum.



Analogicznie komisja postępuje z odnalezionym pakietem wyborczym lub kopertą zwrotną.

Pakiet ten należy przekazać razem z innymi dokumentami, o których mowa w pkt. 184 wytycznych w przypadku karty do głosowania w wyborach w pkt. 187 wytycznych w przypadku karty do głosowania w referendum w depozyt **urzędnikowi wyborczemu**.

# ▣ USTALENIE WYNIKÓW GŁOSOWANIA I SPORZĄDZENIE PROTOKOŁÓW GŁOSOWANIA



80

## Informacje wstępne

Czynności związane z ustaleniem wyników głosowania w obwodzie i sporządzeniem protokołów głosowania OKW wykonuje wspólnie, w możliwie pełnym składzie, lecz nie mniejszym niż 2/3 jej pełnego składu, w tym przewodniczący lub jego zastępca.

Jeżeli wskutek obliczeń okaże się, że 2/3 liczby pełnego składu komisji jest liczbą ułamkową, wówczas należy dokonać zaokrąglenia w górę.

Oznacza to, że wszystkie czynności związane z ustaleniem wyników głosowania w obwodzie i sporządzeniem protokołu głosowania komisja powołana w liczbie:

- 5 osób** – musi wykonywać w składzie nie mniejszym niż **4 osoby**;
- 6 osób** – musi wykonywać w składzie nie mniejszym niż **4 osoby**;
- 7 osób** – musi wykonywać w składzie nie mniejszym niż **5 osób**;
- 8 osób** – musi wykonywać w składzie nie mniejszym niż **6 osób**;
- 9 osób** – musi wykonywać w składzie nie mniejszym niż **6 osób**;
- 10 osób** – musi wykonywać w składzie nie mniejszym niż **7 osób**;
- 11 osób** – musi wykonywać w składzie nie mniejszym niż **8 osób**;
- 12 osób** – musi wykonywać w składzie nie mniejszym niż **8 osób**;
- 13 osób** – musi wykonywać w składzie nie mniejszym niż **9 osób**.





# ❑ USTALENIE WYNIKÓW GŁOSOWANIA I SPORZĄDZENIE PROTOKOŁÓW GŁOSOWANIA



81

Nie jest dopuszczalne tworzenie z członków komisji grup roboczych, które wykonywałyby oddzielnie czynności po zakończeniu głosowania.

Przed ustaleniem przez obwodową komisję wyborczą ważności karty do głosowania, ważności głosu, oddania głosu na daną listę lub na danego kandydata albo w referendum każda z kart do głosowania jest okazywana wszystkim obecnym członkom komisji, co należy rozumieć wyłącznie jako zakaz przeglądania kart i wykonywania czynności związanych z ustaleniem wyników głosowania pojedynczo przez część członków komisji albo w odrębnych grupach.

Wykonywanie czynności komisji w zakresie ustalenia wyników głosowania:

- powinno zostać tak zorganizowane, by każdy z członków komisji widział karty do głosowania i mógł dokonać oceny
- nie może prowadzić do utrudniania, opóźniania lub paraliżowania pracy komisji.



# ROZLICZENIE KART DO GŁOSOWANIA

## Czynności wykonane przed otwarciem urny



82

Przygotowanie projektów protokołów głosowania należy wykonywać na odpowiednich formularzach protokołu głosowania

Informacje o komisji i głosowaniu w wyborach do Sejmu RP:

WYBORY DO SEJMU RZECZYPOSPOLITEJ POLSKIEJ ZARZĄDZONE NA DZIEŃ 15 PAŹDZIERNIKA 2023 R.											
Kod terytorialny gminy (dzielnicy w m.st. Warszawie)	1	4	6	5	1	9	Nr obwodu głosowania		3	3	3
Siedziba Obwodowej Komisji Wyborczej (adres)	Szkoła Główna Służby Pożarniczej, ul. Siemiradzkiego 2										
Gmina/Dzielnica	Żoliborz			Powiat	Warszawa		Województwo	mazowieckie			
Okręg wyborczy nr	1	9	Okręgowa Komisja Wyborcza w/we <sup>*)</sup>				Warszawie				

### PROTOKÓŁ GŁOSOWANIA W OBWODZIE NA LISTY KANDYDATÓW NA POSŁÓW

Głosowanie rozpoczęło się w dniu 15 października 20..23.. r. o godz. 7.00 i trwało do godz. 21.00...

# ROZLICZENIE KART DO GŁOSOWANIA

## Czynności wykonane przed otwarciem urny



Informacje o komisji i głosowaniu w wyborach do **Senatu RP:**

WYBORY DO SENATU RZECZYPOSPOLITEJ POLSKIEJ ZARZĄDZONE NA DZIEŃ 15 PAŹDZIERNIKA 2023 R.											
Kod terytorialny gminy (dzielnicy w m.st. Warszawie)	1	4	6	5	1	9	Nr obwodu głosowania		3	3	3
Siedziba Obwodowej Komisji Wyborczej (adres)	Szkola Główna Służby Pożarniczej, ul. Siemiradzkiego 2										
Gmina/D zielnica	Żoliborz			Powiat	Warszawa		Województwo	mazowieckie			
Okręg wyborczy nr	4	4	Okręgowa Komisja Wyborcza w/we*)				Warszawie				

### PROTOKÓŁ GŁOSOWANIA W OBWODZIE NA KANDYDATÓW NA SENATORA

Głosowanie rozpoczęło się w dniu **15 października** 20..**23**.. r. o godz. **7.00** i trwało do godz. **.21.00**...

# ROZLICZENIE KART DO GŁOSOWANIA

## Czynności wykonane przed otwarciem urny



Informacje o komisji i głosowaniu [w referendum:](#)

REFERENDUM OGÓLNOKRAJOWE ZARZĄDZONE NA DZIEŃ 15 PAŹDZIERNIKA 2023 R.											
Kod terytorialny gminy (dzielnicy w m.st. Warszawie)	1	4	6	5	1	9	Nr obwodu głosowania		3	3	3
Siedziba Obwodowej Komisji Wyborczej (adres)	Szkoła Główna Służby Pożarniczej, ul. Siemiradzkiego 2										
Gmina/Dzielnica	Żoliborz		Powiat	Warszawa		Województwo	mazowieckie				
Okręgowa Komisja Wyborcza w:	Warszawie										

### PROTOKÓŁ GŁOSOWANIA W OBWODZIE

Głosowanie rozpoczęło się w dniu 15 października 20..23.. r. o godz. 7.00 i trwało do godz. 21.00...

# □ ROZLICZENIE KART DO GŁOSOWANIA



85

OKW wypełnia protokół głosowania przestrzegając następujących zasad odrębnie w wyborach do Sejmu i do Senatu oraz w referendum:

1/ w **pkt 1 protokołów głosowania** wpisuje się ustaloną po ich przeliczeniu przed rozpoczęciem głosowania liczbę otrzymanych kart do głosowania (dodając ewentualne karty otrzymane z rezerwy),

## I. ROZLICZENIE SPISU WYBORCÓW I KART DO GŁOSOWANIA

1	Liczba kart do głosowania otrzymanych przez obwodową komisję wyborczą, <b>ustalona po ich przeliczeniu przed rozpoczęciem głosowania, z uwzględnieniem ewentualnych kart otrzymanych z rezerwy</b>	*	*	8	1	0
---	--	---	---	---	---	---

Liczby otrzymanych kart do głosowania w wyborach do Sejmu RP, wyborach do Senatu RP oraz w referendum mogą być różne.

## □ ROZLICZENIE KART DO GŁOSOWANIA



86

2/ w **pkt 2 protokołów głosowania** wpisuje się **ustaloną na podstawie spisu wyborców** liczbę wszystkich wyborców uprawnionych do głosowania w chwili zakończenia głosowania łącznie z osobami dopisanymi przez OKW w trakcie głosowania na dodatkowym formularzu

2	<b>Liczba wyborców uprawnionych do głosowania</b> <b><i>(umieszczonych w spisie, z uwzględnieniem dodatkowych formularzy)</i></b> w chwili zakończenia głosowania	*	*	9	0	0
---	--	---	---	---	---	---

Liczby uprawnionych do głosowania w wyborach do Sejmu RP, w wyborach do Senatu RP oraz w referendum muszą być równe.

## □ ROZLICZENIE KART DO GŁOSOWANIA



87

3/ Komisja przelicza wszystkie niewykorzystane karty do głosowania i w **pkt 3 protokołów głosowania** wpisuje ich liczbę

<b>3</b>	<b>Liczba niewykorzystanych kart do głosowania</b>	*	*	<b>3</b>	<b>1</b>	<b>0</b>
----------	--	---	---	----------	----------	----------

Karty niewykorzystane po przeliczeniu należy zapakować w pakiet, odrębnie w wyborach do Sejmu, w wyborach do Senatu oraz w referendum opieczętować go i opisać.

### Przykładowy opis pakietu

<p><b>Karty niewykorzystane w wyborach do Sejmu RP w dniu 15 października 2023 r. – <b>310</b></b></p> <p>(liczba)</p>
--

(pieczęć Komisji)

Liczby niewykorzystanych kart do głosowania w wyborach do Sejmu RP w wyborach do Senatu RP oraz w referendum moga być różne.

## □ ROZLICZENIE KART DO GŁOSOWANIA



88

4/ w **pkt 4 protokołów głosowania** wpisuje się ustaloną na podstawie liczby podpisów w spisie wyborców potwierdzających otrzymanie kart do głosowania i adnotacji w spisie o braku możliwości złożenia podpisu przez wyborcę niepełnosprawnego liczbę wyborców, którym wydano karty do głosowania łącznie z osobami dopisanymi przez OKW w trakcie głosowania na dodatkowych formularzach.

**UWAGA!** przy ustalaniu liczby wydanych kart do głosowania **nie uwzględnia się liczby adnotacji o wysłaniu pakietu wyborczego.**

Liczba wydanych kart nie może być większa od liczby wyborców uprawnionych do głosowania (punkt 2 protokołu).

4	Liczba wyborców, którym wydano karty do głosowania w lokalu wyborczym ( <i>liczba podpisów w spisie oraz adnotacje o wydaniu karty bez potwierdzenia podpisem w spisie</i> )	*	*	5	0	0
---	--	---	---	---	---	---

Należy zwrócić szczególną uwagę na adnotacje w rubryce „Uwagi” spisu wyborców dotyczące odmowy przyjęcia którejkolwiek karty (np. „bez Sejmu” „bez Senatu” „bez referendum”)



## □ ROZLICZENIE KART DO GŁOSOWANIA



89

OKW ustala, czy liczba kart niewykorzystanych (punkt 3 protokołów) i liczba wyborców, którym wydano karty do głosowania (punkt 4 protokołów) stanowią w sumie liczbę kart, które OKW otrzymała (punkt 1 protokołów).

W razie stwierdzenia niezgodności należy ponownie przeliczyć podpisy i adnotacje w spisie. Jeżeli wynik rozliczenia nadal będzie taki sam - przypuszczalna przyczyna niezgodności musi być opisana w punkcie 16 protokołów głosowania w wyborach w punkcie 25 protokołu głosowania w referendum.

**WAŻNE!** W punkcie tym należy wskazać przypuszczalną przyczynę niezgodności, a nie wyłącznie potwierdzić informację, że niezgodność występuje.

W razie braku miejsca w protokole głosowania na opisanie przyczyn niezgodności należy dokonać tego na oddzielnej kartce papieru i dołączyć jako załącznik do danego protokołu głosowania. Wówczas w protokole głosowania należy zamieścić informację o sporządzeniu załącznika.



## 5/ wypełnienie **pkt 5 protokołów głosowania**

Komisja ustala liczbę wyborców, którym wysłano pakiety wyborcze. Ustaleń tych dokonują komisje, które w spisie wyborców miały zamieszczone adnotacje zawierające informacje o wysłaniu pakietu wyborczego do wyborcy.

5	Liczba wyborców, którym wysłano pakiety wyborcze	*	*	*	*	2
---	--	---	---	---	---	---

### Uwaga!

Jeżeli OKW nie przygotowywała pakietu i brak jest adnotacji w spisie wyborców o wysłaniu pakietu wyborczego, OKW w **pkt 5 każdego protokołu głosowania** wpisuje cyfrę „0”.

Liczbę wyborców, którym wysłano pakiety wyborcze, ustala się na podstawie liczby adnotacji w rubryce „Uwagi” spisu wyborców: „Głosowanie korespondencyjne. Pakiet wysłany”



## 6/ wypełnienie **pkt 6 protokołów głosowania**

OKW ustala łączną liczbę wyborców, którym wydano karty do głosowania w lokalu wyborczym oraz w głosowaniu korespondencyjnym.

Ustalenia tego komisja dokonuje poprzez dodanie ustalonych wcześniej liczb wyborców, którym wydano karty do głosowania w lokalu wyborczym (punkt 4 protokołu) oraz liczby wyborców, którym wysłano pakiety wyborcze (punkt 5 protokołu).

6	Liczba wyborców, którym wydano karty do głosowania w lokalu wyborczym oraz w głosowaniu korespondencyjnym ( <i>łącznie</i> )	*	*	5	0	2
---	--	---	---	---	---	---

**Suma liczb z punktu 4 i 5 musi być równa liczbie z punktu 6.**

## □ ROZLICZENIE KART DO GŁOSOWANIA



92

7/ wypełnienie **pkt 7 protokołów głosowania**

OKW ustala liczbę głosujących przez pełnomocnika.

Ustalenia tego dokonuje na podstawie liczby podpisów pełnomocników głosujących w imieniu wyborców ujętych w spisie, znajdujących się obok adnotacji „Udzielono pełnomocnictwa do głosowania – art. 56 Kw” w rubryce „Uwagi” spisu wyborców.

7	Liczba wyborców głosujących przez pełnomocnika ( <i>liczba kart do głosowania wydanych na podstawie aktów pełnomocnictwa otrzymanych przez okw</i> )	*	*	*	*	2
---	--	---	---	---	---	---

**UWAGA!** Komisje w obwodach odrębnych oraz domach studenckich i zespołach domów studenckich w tym punkcie protokołów głosowania wpisują cyfrę „0”, **gdyż w tych obwodach nie można głosować przez pełnomocnika.**

**Prawidłowo sporządzonym pełnomocnictwem jest jedynie pełnomocnictwo sporządzone w urzędzie gminy na podstawie Kodeksu wyborczego. Komisja otrzymała z urzędu gminy listę wyborców, którzy udzielili pełnomocnictwa do głosowania.**

**Pełnomocnictwa notarialne, osobiste czy też ustne, nie mogą być przez komisję uznane z prawidłowo udzielone.**

## □ ROZLICZENIE KART DO GŁOSOWANIA



93

8/ w **pkt 8 protokołów głosowania** wpisuje się liczbę wyborców głosujących na podstawie zaświadczenia o prawie do głosowania. Ustalenia tego dokonuje się na podstawie liczby adnotacji „wyborca zagłosował na podstawie zaświadczenia” albo „Zaświadczenie” w rubryce spisu „Uwagi”, potwierdzających głosowanie na podstawie zaświadczenia.

Uzyskaną liczbę komisja **obowiązkowo porównuje z liczbą otrzymanych zaświadczeń.**

Liczby te powinny być równe. Jeżeli zachodzi rozbieżność pomiędzy tymi liczbami, komisja dokonuje ponownego przeliczenia.

8	Liczba wyborców głosujących na podstawie zaświadczenia o prawie do głosowania	*	*	*	*	3
---	---	---	---	---	---	---

**Należy wziąć pod uwagę adnotacje w rubryce „Uwagi” spisu wyborców dotyczące odmowy przyjęcia którejkolwiek karty (np. „bez Sejmu” „bez Senatu” „bez referendum”)**

## □ ROZLICZENIE KART DO GŁOSOWANIA



94

9/ w pkt 9 protokołów głosowania OKW w obwodzie, w którym odbywa się głosowanie korespondencyjne wpisuje liczby ustalone wcześniej, zgodnie z pkt 88 wytycznych, jeśli informacje z pkt 9a-9d dotyczą tej samej koperty należy je uwzględnić w każdym z tych punktów.

9	Liczba otrzymanych kopert zwrotnych w głosowaniu korespondencyjnym	*	*	*	*	2
9a	Liczba kopert zwrotnych w głosowaniu korespondencyjnym, w których nie było oświadczenia o osobistym i tajnym oddaniu głosu	*	*	*	*	0
9b	Liczba kopert zwrotnych w głosowaniu korespondencyjnym, w których oświadczenie nie było podpisane przez wyborcę	*	*	*	*	1
9c	Liczba kopert zwrotnych w głosowaniu korespondencyjnym, w których nie było koperty na kartę do głosowania	*	*	*	*	1
9d	Liczba kopert zwrotnych w głosowaniu korespondencyjnym, w których znajdowała się niezaklejona koperta na kartę do głosowania	*	*	*	*	0
9e	Liczba kopert na karty do głosowania w głosowaniu korespondencyjnym wrzuconych do urny	*	*	*	*	1

Liczba otrzymanych kopert zwrotnych (**punkt 9 protokołów**) nie może być większa od liczby wyborców, którym wysłano pakiety wyborcze (**punkt 5 protokołów**).

Suma liczb z **punktów 9a–9e** nie może być mniejsza od liczby otrzymanych kopert zwrotnych (**punkt 9 protokołów**).

# ▣ USTALENIE WYNIKÓW GŁOSOWANIA

## - otwarcie urny wyborczej i segregowanie zawartości -



95

- Komisja sprawdza, czy pieczęcie na urnie wyborczej oraz na wlocie do urny wyborczej lub jednorazowe plomby – nalepki foliowe pozostały nienaruszone, po czym otwiera urnę wyborczą i wyjmuje z niej karty do głosowania.
- Zaleca się zachowanie staranności przy wyjmowaniu kart z urny wyborczej, aby karty do głosowania nie zostały uszkodzone. Poza tym należy wyjmować karty do głosowania z urny wyborczej w taki sposób, aby nie uszkodzić urny wyborczej.
- Niedopuszczalne jest przewracanie wypełnionej urny wyborczej.
- W przypadku gdy urna wyborcza jest znacznie zapełniona, należy w pierwszej kolejności wyjąć część kart do głosowania, a dopiero później ewentualnie przechylić urnę wyborczą, zachowując przy tym szczególną ostrożność.
- Jeżeli w urnie znajdują się inne przedmioty niż karty do głosowania (w tym np. czyste kartki papieru, nakładki na karty do głosowania), OKW oddziela je od kart do głosowania, a informacje o ich odnalezieniu odnotowuje w punkcie 24 protokołu głosowania w wyborach oraz w punkcie 32 protokołu głosowania w referendum.

W pierwszej kolejności okw po otwarciu urny wyborczej i wyjęciu z niej kart wyjmuje karty do głosowania ze znajdujących się w urnie wyborczej kopert na kartę do głosowania w głosowaniu korespondencyjnym i ustala ich liczbę, którą wpisuje w punkcie 10a właściwego protokołu głosowania.

## ▣ USTALENIE WYNIKÓW GŁOSOWANIA



96

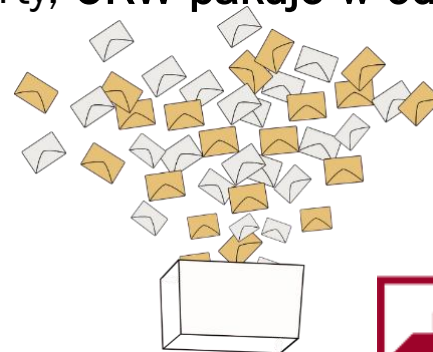
Liczby te powinny odpowiadać liczbie kopert na kartę do głosowania wrzuconych do urny wyborczej. Różnica jest możliwa tylko, gdy:

- 1/ koperta na kartę do głosowania była pusta;
- 2/ w kopercie:

- a) znajdowała się więcej niż jedna karta do głosowania w wyborach do Sejmu lub do Senatu albo w referendum;
- b) nie znajdowała się karta do głosowania w wyborach do Sejmu lub do Senatu albo w referendum.

Sytuację tę OKW opisuje w punkcie 24 protokołów głosowania w wyborach albo w punkcie 32 protokołu głosowania w referendum wpisując np. „*koperta na kartę do głosowania była pusta*” lub „*w jednej kopercie znajdowały się dwie karty w wyborach do Sejmu*” albo „*w jednej kopercie nie znajdowała się karta do głosowania w wyborach do Senatu*” (przykładowe warianty – adnotacja musi odzwierciedlać zaistniałą sytuację).

Koperty na kartę do głosowania, z których zostały wyjęte karty, OKW pakuje w odrębne pakiety, które opisuje i odkłada.



**Koperty na kartę do głosowania  
w dniu 15 października 2023 r.– .....1 .....**

(liczba)

*Przykład opisu pakietu*



## ▣ USTALENIE WYNIKÓW GŁOSOWANIA



97

OKW przegląda wszystkie karty do głosowania wyjęte z urny wyborczej i wydziela z nich **karty całkowicie przedarte** na dwie lub więcej części.

OKW **nie bierze ich pod uwagę przy żadnych dalszych obliczeniach.**

Pamiętać należy, że karty przedarte mogą stanowić przyczynę różnicy w liczbie kart wydanych wyborcom (punkt 4 protokołów), a liczbą kart wyjętych z urny (punkt 10 protokołów).

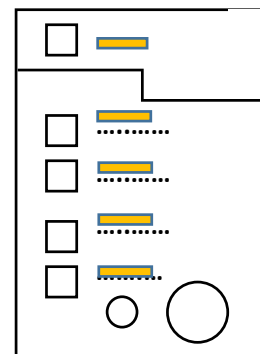
Karty takie należy zapakować w pakiet, opieczętować go i opisać.

Przyczynę rozbieżności należy opisać **w punkcie 17 protokołów głosowania w wyborach** oraz **w punkcie 26 protokołu w referendum.**

### *Przykład opisu pakietu*

**Karty całkowicie przedarte**  
**w wyborach do Senatu RP**  
**w dniu 15 października 2023 r.– .....**  
**(liczba)**

(pieczęć Komisji)



## ▣ USTALENIE WYNIKÓW GŁOSOWANIA



98

OKW liczy karty całe wyjęte z urny wyborczej odrębnie w wyborach oraz referendum.

Ustalone liczby kart do głosowania OKW wpisuje w punkcie 10 protokołów głosowania.

W punkcie 10a protokołów głosowania OKW podaje liczbę kart do głosowania wyjętych z kopert na karty do głosowania w głosowaniu korespondencyjnym.

Liczba ta musi być uwzględniona (dodana) przy ustalaniu liczby kart wyjętych z urny, wpisywanych w pkt 10 protokołów głosowania.

OKW, w których nie było kopert na kartę do głosowania w głosowaniu korespondencyjnym wpisują cyfrę „0” w punkcie 10a protokołów głosowania.

10	Liczba kart wyjętych z urny	*	*	5	0	1
10a	w tym liczba kart wyjętych z kopert na karty do głosowania w głosowaniu korespondencyjnym	*	*	*	*	1

## ▣ USTALENIE WYNIKÓW GŁOSOWANIA



99

### UWAGA!

Jeżeli liczba kart wyjętych z urny (punkt 10 protokołów) pomniejszona o liczbę kart wyjętych z kopert na kartę do głosowania (punkt 10a protokołów) nie jest równa liczbie wyborców, którym wydano karty do głosowania w lokalu wyborczym (punkt 4 protokołów), wówczas przypuszczalną przyczynę tego stanu rzeczy należy omówić **w punkcie 17 protokołów głosowania w wyborach** albo **w punkcie 26 protokołu w referendum**. Przyczynę tę należy ustalić po przeliczeniu kart ważnych i nieważnych. Jeżeli różnica nie występuje, w punkcie tym należy wpisać wyrazy „brak uwag”.

Analogicznie należy postąpić, jeżeli liczba kart wyjętych z kopert na karty do głosowania (punkt 10a protokołów) jest większa od liczby kopert na karty do głosowania wrzuconych do urny (punkt 9e protokołów).

W razie braku miejsca w protokole głosowania na opisanie przyczyn rozbieżności należy dokonać tego na oddzielnej kartce, którą załącza się do protokołu. Wówczas **w punkcie 17 protokołów w wyborach** albo **w punkcie 26 protokołu w referendum** należy zamieścić informację o sporządzeniu załącznika.

# □ USTALENIE WYNIKÓW GŁOSOWANIA

## Karty nieważne



100

OKW wydziela i liczy **karty nieważne**, tj.:

inne niż ustalone urzędowo np. karty wykonane wadliwie przez drukarnię m.in. brak zadruku części karty,

nieautentyczne, czyste kartki, kserokopie

opatrzone pieczęcią innej komisji obwodowej,

nieopatrzone pieczęcią komisji obwodowej.

Ustaloną liczbę **kart nieważnych** wpisuje się w punkcie **11** protokołów głosowania

11	Liczba kart nieważnych ( <i>bez pieczęci obwodowej komisji wyborczej lub inne niż urzędowo ustalone</i> )	*	*	*	*	1
----	---	---	---	---	---	---

- Należy uważać, **aby omyłkowo** w tym punkcie protokołów nie wpisać liczby głosów nieważnych, o których będzie mowa w dalszej części prezentacji.
- Nie należy w tym punkcie protokołów ujmować kart całkowicie przedartych na dwie lub więcej części.

# ▣ USTALENIE WYNIKÓW GŁOSOWANIA

## Karty nieważne



101

### UWAGA!

- Jeżeli liczba kart nieważnych jest większa niż 0, przypuszczalną przyczynę wystąpienia kart nieważnych należy opisać **w punkcie 18 protokołów w wyborach** albo **w punkcie 27 protokołu w referendum**.

Przykładowy wpis wyjaśnienia:

- z urny wyjęto kartę nieopatrzoną pieczęcią OKW, którą prawdopodobnie OKW nieostemplowała i przez niedopatrzenie omyłkowo wydała wyborcy;

lub

- z urny wyjęto kartę opatrzoną pieczęcią innej OKW.

- Jeżeli liczba kart nieważnych wynosi 0, w punkcie 11 protokołów należy wpisać „0”, a **w punkcie 18 protokołów w wyborach** albo **w punkcie 27 protokołu w referendum** wyrazi „brak kart nieważnych”.

## Karty nieważne należy zapakować w trzy pakiety

Karty nieważne w wyborach do Senatu RP  
w dniu 15 października 2023 r.– ...**1**... .

(liczba)

*Przykład opisu pakietu*

(pieczęć  
Komisji)

# □ USTALENIE WYNIKÓW GŁOSOWANIA

## Karty ważne



102

### Wypełnianie punktu 12 protokołów głosowania.

Suma kart nieważnych (punkt 11 protokołów) i kart ważnych (punkt 12 protokołów) musi być równa liczbie kart wyjętych z urny wyborczej (punkt 10 protokołów).

12	Liczba kart ważnych	*	*	5	0	0
----	---------------------	---	---	---	---	---

Do dalszych czynności należy pozostawić karty ważne w wyborach do Sejmu, a ważne karty do głosowania w wyborach do Senatu i w referendum należy zapakować w odrębne tymczasowe pakiety, opisać je i opieczetować.

Pakiety te muszą pozostać w pomieszczeniu, w którym komisja ustala wyniki głosowania.

**SENAT –  
TYMCZASOWY  
PAKIET**



**REFERENDUM –  
TYMCZASOWY  
PAKIET**



# □ USTALENIE WYNIKÓW GŁOSOWANIA

## Kwalifikacja ważności głosu w wyborach



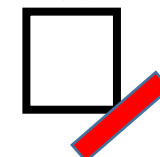
103

Ustalając, czy głos na karcie jest ważny, czy nieważny, OKW stosuje poniższe reguły:

- 1) znakiem „X” postawionym w kratce są co najmniej dwie linie, które przecinają się w obrębie kratki.

Ustalenie, czy postawiony znak jest znakiem „X” w rozumieniu Kodeksu wyborczego oraz, czy postawiony jest on w kratce, czy poza nią, należy do OKW (w razie wątpliwości komisja rozstrzyga w głosowaniu);

- 2) wszelkie znaki, wykreślenia, przekreślenia, w tym również i znak „X” postawiony przez wyborcę poza przeznaczoną na to kratkę, traktuje się jako dopiski, które nie wpływają na ważność głosu;
- 3) wszelkie inne znaki niż znak „X”, tj. niebędące co najmniej dwiema liniami, które przecinają się w obrębie kratki, naniesione w obrębie kratki, również nie wpływają na ważność głosu.



# □ USTALENIE WYNIKÓW GŁOSOWANIA - SEJM

## Głosy nieważne



104

Za nieważny uznaje się głos, gdy wyborca w kratce na karcie do głosowania:

- 1) postawił znak „X” przy nazwiskach dwóch lub większej liczby kandydatów z różnych list;
- 2) nie postawił znaku „X” przy nazwisku żadnego kandydata;
- 3) postawił znak „X” wyłącznie przy nazwisku kandydata z listy, której rejestrację unieważniono.





# □ USTALENIE WYNIKÓW GŁOSOWANIA - SEJM

## Głosy nieważne



105

Wyodrębnione karty z głosami nieważnymi OKW liczy i ich łączną liczbę wpisuje w punkcie 13 protokołu głosowania. Następnie OKW dokonuje oceny przyczyny nieważności głosu i rozkłada oddzielnie karty według przyczyny nieważności głosu.

13	Liczba głosów nieważnych (z kart ważnych)	*	*	*	*	3
13a	w tym z powodu postawienia znaku „X” obok nazwiska dwóch lub większej liczby kandydatów z różnych list	*	*	*	*	2
13b	w tym z powodu niepostawienia znaku „X” obok nazwiska żadnego kandydata	*	*	*	*	1
13c	w tym z powodu postawienia znaku „X” wyłącznie obok skreślonego nazwiska kandydata na liście, której rejestracja została unieważniona	*	*	*	*	0

### Uwaga!

Suma liczb z pkt od 13a do 13c musi być równa liczbie z pkt 13.



# □ USTALENIE WYNIKÓW GŁOSOWANIA - SEJM

## Głosy nieważne



106

**Karty ważne z głosami nieważnymi** należy zapakować w odrębne pakiety – **według przyczyn nieważności głosu** – **opieczętować je i opisać**.

Następnie pakiety z głosami nieważnymi, według przyczyny nieważności głosu, należy **zapakować w jeden zbiorczy pakiet i opisać**:

Głosy nieważne z kart ważnych  
w wyborach do Sejmu Rzeczypospolitej Polskiej  
w dniu 15 października 2023 r.  
z powodu **postawienia znaku „X” obok nazwiska dwóch  
lub większej liczby kandydatów z różnych list**

(przyczyna nieważności)

— ... **2** ...  
(liczba)

(pieczęć Komisji)

Głosy nieważne z kart ważnych  
w wyborach do Sejmu Rzeczypospolitej Polskiej  
w dniu 15 października 2023 r.  
z powodu **niepostawienia postawienia znaku „X” obok  
nazwiska żadnego kandydata**

(przyczyna nieważności)

— ... **1** ...  
(liczba)

(pieczęć Komisji)

Głosy nieważne z kart ważnych  
w wyborach do Sejmu Rzeczypospolitej Polskiej  
w dniu 15 października 2023 r.  
z powodu **postawienia znaku „X” obok nazwiska  
wyłącznie skreślonego kandydata**

(przyczyna nieważności)

— .....  
(liczba)

(pieczęć Komisji)

Głosy nieważne z kart ważnych  
w wyborach do Sejmu  
Rzeczypospolitej Polskiej  
w dniu 15 października 2023 r.

(pieczęć  
Komisji)

— ..... **3** szt.....  
(liczba)

# ▣ USTALENIE WYNIKÓW GŁOSOWANIA - SEJM

## Głosy ważne



107

OKW liczy **głosy ważne** i ich liczbę wpisuje **w punkcie 14 protokołu głosowania**.

14	Liczba głosów ważnych oddanych łącznie na wszystkie listy kandydatów (z kart ważnych)	*	*	4	9	7
----	--	---	---	---	---	---

Suma liczb głosów nieważnych (punkt 13 protokołu) i głosów ważnych (punkt 14 protokołu) musi być równa wcześniej wpisanej liczbie kart ważnych (punkt 12 protokołu).

### UWAGA!

Jeżeli występuje rozbieżność, należy **poszukać przyczyny błędu** i po sprostowaniu obliczeń właściwe liczby wpisać do protokołu głosowania.

# ▣ USTALENIE WYNIKÓW GŁOSOWANIA - SEJM

## Głosy ważne



108

Wypełnianie **punktu 15 protokołu głosowania**.

OKW ustala – na podstawie kart z głosami ważnymi – **liczbę głosów ważnych oddanych na każdą z list kandydatów na posłów**.

Ustalenia tego OKW dokonuje na przygotowanych wcześniej odrębnie dla każdej listy arkuszach pomocniczych z numerami list, nazwą lub skrótami nazw komitetów wyborczych oraz nazwiskami i imionami kandydatów.

OKW odrębnie **grupuje karty z głosami oddanymi na poszczególne listy**.

Następnie OKW **oblicza liczbę kart z głosami ważnymi oddanymi na każdą z list** i ustalone dane wpisuje **w punkcie 15 protokołu głosowania** przy numerze listy i nazwie komitetu wyborczego uszeregowanych w kolejności numerów, w rubryce „**Liczba głosów ważnych oddanych na listę:**” ..

Jeżeli w okresie po wydrukowaniu kart do głosowania okręgowa komisja wyborcza skreśliła z zarejestrowanej listy nazwisko kandydata na posła, **skreślone nazwisko kandydata umieszcza się (pozostawia) w odpowiedniej części protokołu głosowania**, a w miejscu przeznaczonym na wpisanie liczby głosów wpisuje się „XXXXX”.

# □ USTALENIE WYNIKÓW GŁOSOWANIA - SEJM

## punkt 15 protokołu głosowania



15. Na poszczególne listy kandydatów i umieszczonych na nich kandydatów oddano następujące liczby głosów ważnych:

Liczba głosów ważnych oddanych na listę	*	*	3	9	7
---	---	---	---	---	---

Na poszczególnych kandydatów z tej listy oddano następujące liczby głosów ważnych:

1.	<b>Pierwszy Kandydat</b>	*	*	*	9	0
2.	<b>Drugi Kandydat</b>	*	*	*	5	0
3.	<b>Trzeci Kandydat</b> ( <i>UWAGA – skreślone nazwisko kandydata umieszcza się/pozostawia w odpowiedniej części protokołu</i> )	X	X	X	X	X
4.	<b>Czwarty Kandydat</b>	*	*	1	0	0
5.	<b>Piąty Kandydat</b>	*	*	*	5	0
6.	<b>Szósty Kandydat</b>	*	*	*	5	0
7.	<b>Siódmy Kandydat</b>	*	*	*	5	0
<b>Razem</b>		*	*	3	9	0

\* Liczba RAZEM może być mniejsza \*

Uwaga:  
 \* Suma głosów oddanych na wszystkich kandydatów z danej listy (rubryka „Razem”) równa się liczbie głosów ważnych oddanych na tę listę. Wyjątek od tej zasady może dotyczyć listy, na której znajduje się nazwisko kandydata skreślonego z listy.

# □ USTALENIE WYNIKÓW GŁOSOWANIA - SEJM

## punkt 15 protokołu głosowania



110

15. Na poszczególne listy kandydatów i umieszczonych na nich kandydatów oddano następujące liczby głosów ważnych:

Liczba głosów ważnych oddanych na listę	X	X	X	X	X
---	---	---	---	---	---

Na poszczególnych kandydatów z tej listy oddano następujące liczby głosów ważnych:

1.					
2.					
3.					
4.					
5.					
6.					
7.					
<b>Razem</b>	<b>X</b>	<b>X</b>	<b>X</b>	<b>X</b>	<b>X</b>

\* Wypełnienie

### Uwaga:

\* Analogicznie postępuje się w przypadku unieważnionej listy kandydatów – „XXXXX” wpisuje się w miejscu przeznaczonym na wpisanie liczby głosów ważnych oddanych na listę i w rubryce „RAZEM”.

# ▣ USTALENIE WYNIKÓW GŁOSOWANIA - SEJM



111

Po sprawdzeniu prawidłowości danych OKW pakuje karty ważne z głosami ważnymi w **odrębne pakiety według numerów i nazw list.**

Pakiety te należy opieczętować i opisać:

**Głosy ważne z kart ważnych  
w wyborach do Sejmu RP  
w dniu 15 października 2023 r.  
Lista nr .... – .....  
  **497**  
  (liczba)**

(pieczęć  
Komisji)

**Staranne wykonanie tych czynności pozwoli na szybkie wyjaśnienie ewentualnych błędów w obliczeniach, a także zarzutów wynikających z uwag mężów zaufania lub protestów wyborców.**

## □ **USTALENIE WYNIKÓW GŁOSOWANIA - SENAT**



112

Po wykonaniu czynności związanych z ustaleniem wyników głosowania w wyborach do Sejmu, OKW:

- 1/ sprawdza czy tymczasowy pakiet zawierający ważne karty do głosowania w wyborach do Senatu nie został naruszony,
- 2/ przystępuje do ustalenia wyników głosowania na kandydatów na senatora.





# □ USTALENIE WYNIKÓW GŁOSOWANIA - SENAT

## Głosy nieważne



113

Za nieważny uznaje się głos, gdy wyborca w kratce na karcie do głosowania:



- 1) postawił znak „X” przy nazwisku więcej niż jednego kandydata;
- 2) nie postawił znaku „X” przy nazwisku żadnego kandydata;
- 3) postawił znak „X” tylko przy nazwisku kandydata skreślonego przez okręgową komisję wyborczą.

Jeżeli wyborca postawił znak „X” przy nazwisku kandydata skreślonego oraz przy nazwisku innego kandydata, to głos taki jest ważny i zaliczany kandydatowi, którego nazwisko nie zostało skreślone.

# □ USTALENIE WYNIKÓW GŁOSOWANIA - SENAT

## Głosy nieważne



114

Wyodrębnione karty z głosami nieważnymi OKW liczy i ich łączną liczbę wpisuje w punkcie 13 protokołu głosowania. Następnie OKW dokonuje oceny przyczyny nieważności głosu i rozkłada oddzielnie karty według przyczyny nieważności głosu.

<b>13</b>	<b>Liczba głosów nieważnych (z kart ważnych)</b>	*	*	*	*	<b>3</b>
<b>13a</b>	<b>w tym z powodu postawienia znaku „X” obok nazwiska dwóch lub większej liczby kandydatów</b>	*	*	*	*	<b>1</b>
<b>13b</b>	<b>w tym z powodu niepostawienia znaku „X” obok nazwiska żadnego kandydata</b>	*	*	*	*	<b>2</b>
<b>13c</b>	<b>w tym z powodu postawienia znaku „X” wyłącznie obok skreślonego nazwiska kandydata</b>	*	*	*	*	<b>0</b>

### Uwaga!

Suma liczb z pkt od 13a do 13c musi być równa liczbie z pkt 13.



# USTALENIE WYNIKÓW GŁOSOWANIA - SENAT

## Głosy nieważne



115

**Karty ważne z głosami nieważnymi** należy zapakować w odrębne pakiety – **według przyczyn nieważności głosu** – **opieczętować je i opisać**.

Następnie pakiety z głosami nieważnymi, według przyczyny nieważności głosu, należy **zapakować w jeden zbiorczy pakiet i opisać**:

Głosy nieważne z kart ważnych w wyborach do Senatu Rzeczypospolitej Polskiej w dniu 15 października 2023 r. z powodu **postawienia znaku „X” obok nazwiska dwóch lub większej liczby kandydatów**

(przyczyna nieważności)

— ... **1** ...  
(liczba)

(pieczęć Komisji)

Głosy nieważne z kart ważnych w wyborach do Senatu Rzeczypospolitej Polskiej w dniu 15 października 2023 r. z powodu **niepostawienia postawienia znaku „X” obok nazwiska żadnego kandydata**

(przyczyna nieważności)

— ... **2** ...  
(liczba)

(pieczęć Komisji)

Głosy nieważne z kart ważnych w wyborach do Senatu Rzeczypospolitej Polskiej w dniu 15 października 2023 r. z powodu **postawienia znaku „X” wyłącznie obok skreślonego nazwiska kandydata**

(przyczyna nieważności)

— .....  
(liczba)

(pieczęć Komisji)

Głosy nieważne z kart ważnych w wyborach do Senatu Rzeczypospolitej Polskiej w dniu 15 października 2023 r.

— ..... **3** szt.....  
(liczba)

(pieczęć Komisji)

# ▣ USTALENIE WYNIKÓW GŁOSOWANIA - SENAT

## Głosy ważne



116

OKW liczy **głosy ważne** i ich liczbę wpisuje **w punkcie 14 protokołu głosowania**.

14	Liczba głosów ważnych oddanych łącznie na wszystkich kandydatów (z kart ważnych)	*	*	4	9	7
----	---	---	---	---	---	---

Suma liczb głosów nieważnych (punkt 13 protokołu) i głosów ważnych (punkt 14 protokołu) musi być równa wcześniej wpisanej liczbie kart ważnych (punkt 12 protokołu).

### UWAGA!

Jeżeli występuje rozbieżność, należy **poszukać przyczyny błędu** i po sprostowaniu obliczeń właściwe liczby wpisać do protokołu głosowania.

# ▣ USTALENIE WYNIKÓW GŁOSOWANIA - SENAT

## Głosy ważne



117

Wypełnianie punktu 15 protokołu głosowania.

OKW ustala – na podstawie kart z głosami ważnymi – liczbę głosów ważnych oddanych na poszczególnych kandydatów na senatora.

Ustalenia tego OKW dokonuje na przygotowanych wcześniej arkuszach pomocniczych z nazwiskami i imionami wszystkich kandydatów na senatora.

OKW odrębnie grupuje karty z głosami oddanymi na poszczególnych kandydatów na senatora.

Następnie OKW oblicza liczbę kart z głosami ważnymi oddanymi na poszczególnych kandydatów i ustalone dane wpisuje w punkcie 15 protokołu głosowania odpowiednio przy nazwiskach poszczególnych kandydatów.

Jeżeli w okresie po wydrukowaniu kart do głosowania okręgowa komisja wyborcza skreśliła nazwisko kandydata, skreślone nazwisko kandydata umieszcza się (pozostawia) w odpowiedniej części protokołu głosowania, a w miejscu przeznaczonym na wpisanie liczby głosów wpisuje się „XXXXX”.

# □ USTALENIE WYNIKÓW GŁOSOWANIA - SENAT

## punkt 15 protokołu głosowania



118

15. Poszczególni kandydaci otrzymali następujące liczby głosów ważnych:

1.	<b>Pierwszy Kandydat</b>	*	*	1	5	0
2.	<b>Drugi Kandydat</b>	*	*	2	0	0
3.	<b>Trzeci Kandydat</b> <i>(UWAGA – skreślone nazwisko kandydata umieszcza się/pozostawia w odpowiedniej części protokołu)</i>	X	X	X	X	X
4.	<b>Czwarty Kandydat</b>	*	*	1	4	7
<b>Razem</b>		*	*	4	9	7

### Uwaga:

Suma głosów oddanych na wszystkich kandydatów (rubryka „Razem”) musi być równa liczbie głosów ważnych oddanych łącznie na wszystkich kandydatów.

Głosy ważne z kart ważnych  
w wyborach do Senatu  
Rzeczypospolitej Polskiej  
w dniu 15 października 2023 r.

**497**

(liczba)

(pieczęć  
Komisji)

Po sprawdzeniu prawidłowości danych OKW pakuje karty ważne z głosami ważnymi w **pakiet**.

Pakiet należy opieczętować i opisać:

# KLASYFIKACJA KART – ODDZIELNIE SEJM I SENAT

Należy uważać aby omyłkowo w tym punkcie protokołu **nie wpisać** liczby głosów nieważnych lub **kart całkowicie przedartych!!!**

## KARTY WYJĘTE Z URNY

pkt 10 protokołu - bez całkowicie przedartych  
pkt 10a protokołu – w tym karty wyjęte z kopert na karty

Na ich podstawie ustala się **WYNIKI GŁOSOWANIA !!!**

119

### KARTY NIEWAŻNE

opisać, opieczetować

(pkt 11 protokołu głosowania)

- inne niż urzędowo ustalone
- nieopatrzone pieczęcią komisji

### KARTY WAŻNE

(pkt 12 protokołu głosowania)

## KLASYFIKACJA GŁOSÓW

opisać, opieczetować

**SENAT – TYMCZASOWY PAKIET**

opisać, opieczetować

**REFERENDUM – TYMCZASOWY PAKIET**

### SEJM – głosy na wszystkie listy

### SENAT – głosy na wszystkich kandydatów

#### GŁOSY NIEWAŻNE

(pkt 13 protokołu)

#### GŁOSY WAŻNE

(pkt 14 protokołu)

#### GŁOSY NIEWAŻNE

(pkt 13 protokołu)

#### GŁOSY WAŻNE

(pkt 14 protokołu)

Ułożyć i zapakować **wg przyczyn nieważności**. Opieczetowane **pakiety** należy opisać „Głosy nieważne z kart ważnych do Sejmu (...) z powodu (...)”.Pakiety zapakować w 1 pakiet

Lista nr 0    Lista nr 00    Lista nr 000

- KANDYDAT nr 1**
  - KANDYDAT nr 2**
  - .....
- Karty komisja pakuje w osobne pakiety według numerów i

Ułożyć i zapakować **wg przyczyn nieważności**. Opieczetowane **pakiety** należy opisać „Głosy nieważne z kart ważnych do Senatu (...) z powodu (...)”.Pakiety zapakować w 1 pakiet

Kandydat 1

Kandydat 2

Kandydat 3

**KOMISJA JEST OBOWIĄZANA PRZEJRZEĆ CAŁĄ KARTĘ DO GŁOSOWANIA**



Po wykonaniu czynności związanych z ustaleniem wyników głosowania w wyborach do Senatu, OKW:

- 1/ sprawdza czy tymczasowy pakiet zawierający ważne karty do głosowania w referendum nie został naruszony,
- 2/ przystępuje do ustalenia wyników głosowania w referendum.





# ▣ USTALENIE WYNIKÓW GŁOSOWANIA

## Kwalifikacja ważności głosu w referendum



Ustalając, czy głos w zakresie danego pytania jest ważny czy nieważny, OKW stosuje poniższe reguły:

- 1) znakiem „X” postawionym w kratce są co najmniej dwie linie, które przecinają się w obrębie kratki.

Ustalenie, czy postawiony znak jest znakiem „X” oraz, czy postawiony jest on w kratce, czy poza nią, należy do OKW (w razie wątpliwości komisja rozstrzyga w głosowaniu);

- 2) wszelkie znaki, wykreślenia, przekreślenia, w tym również i znak „X” postawiony przez głosującego poza przeznaczoną na to kratką, traktuje się jako dopiski, które nie wpływają na ważność głosu;
- 3) dopisanie na karcie do głosowania dodatkowych pytań lub wariantów rozwiązania albo poczynienie innych dopisków poza kratką nie wpływa na ważność głosu.



## Głosy nieważne



**Głosy nieważne** oddane na poszczególne pytania są to głosy na kartach, na których:

- postawiono znak „x” w obu kratkach przy danym pytaniu



TAK



NIE

- nie postawiono znaku „x” w żadnej z kratek przy danym pytaniu



TAK



NIE



# ▣ USTALENIE WYNIKÓW GŁOSOWANIA – REFERENDUM

## Głosy nieważne/głosy ważne

Liczbę głosów nieważnych ustaloną odrębnie dla każdego pytania wpisuje się odpowiednio w punktach 13, 16, 19 i 22 protokołu.

Liczby te mogą być różne.

Pozostałe głosy są głosami ważnymi.

Liczbę głosów ważnych ustaloną odrębnie dla każdego pytania wpisuje się odpowiednio w punktach 14, 17, 20 i 23 protokołu.

Liczby te mogą być różne.

Liczbę głosów pozytywnych „Tak” ustaloną odrębnie dla każdego pytania wpisuje się odpowiednio w punktach 15a, 18a, 21a i 24a protokołu, a liczbę głosów negatywnych „Nie” wpisuje się w punktach 15b, 18b, 21b i 24b protokołu. Liczby te mogą być różne.

Komisja pakuje w jeden pakiet karty wyłącznie z głosami ważnymi oddanymi na wszystkie pytania i w drugi pakiet karty z głosami nieważnymi, tj. karty, na których głos nieważny został oddany na którekolwiek z pytań lub na dwa, trzy albo cztery pytania.



# KLASYFIKACJA KART – ODDZIELNIE REFERENDUM

Należy uważać aby omyłkowo w tym punkcie protokołu **nie wpisać** liczby głosów nieważnych lub kart całkowicie przedartych!!!

## KARTY WYJĘTE Z URNY

pkt 10 protokołu - bez całkowicie przedartych  
pkt 10a protokołu – w tym karty wyjęte z kopert na kartę

124

Na ich podstawie ustala się  
**WYNIKI  
GŁOSOWANIA !!!**

## KARTY NIEWAŻNE

(pkt 11 protokołu głosowania)



- o inne niż urzędowo ustalone
- o nieopatrzone pieczęcią komisji

## KARTY WAŻNE

(pkt 12 protokołu głosowania)

## KLASYFIKACJA GŁOSÓW

### PYTANIE 1

### PYTANIE 2

### PYTANIE 3

### PYTANIE 4

**GŁOSY  
NIEWAŻNE**  
(pkt 13  
protokołu)

**GŁOSY  
WAŻNE**  
(pkt 14  
protokołu)

**GŁOSY  
NIEWAŻNE**  
(pkt 16  
protokołu)

**GŁOSY  
WAŻNE**  
(pkt 17  
protokołu)

**GŁOSY  
NIEWAŻNE**  
(pkt 19  
protokołu)

**GŁOSY  
WAŻNE**  
(pkt 20  
protokołu)

**GŁOSY  
NIEWAŻNE**  
(pkt 22  
protokołu)

**GŁOSY  
WAŻNE**  
(pkt 23  
protokołu)

**TAK**  
(pkt 15a  
protokołu)

**NIE**  
(pkt 15b  
protokołu)

**TAK**  
(pkt 18a  
protokołu)

**NIE**  
(pkt 18b  
protokołu)

**TAK**  
(pkt 21a  
protokołu)

**NIE**  
(pkt 21b  
protokołu)

**TAK**  
(pkt 24a  
protokołu)

**NIE**  
(pkt 24b  
protokołu)

**KOMISJA JEST OBOWIĄZANA PRZEJRZEĆ CAŁĄ KARTĘ DO GŁOSOWANIA**

# ▣ USTALENIE WYNIKÓW GŁOSOWANIA

## Uwagi i adnotacje



125

Następnie komisja wypełnia punkty 16-19 protokołów w wyborach oraz punkty 25-28 protokołu w referendum.

*Jeżeli treść dotycząca danego punktu protokołu nie mieści się na formularzu, należy napisać ją na oddzielnej kartce i dołączyć ją do protokołu, zaznaczając to w odpowiednim punkcie protokołu.*

*Jeżeli punkt wymaga wyjaśnienia rozbieżności, należy wskazać przypuszczalną przyczynę niezgodności, a nie wyłącznie potwierdzić informację, że niezgodność występuje.*

**16.\*\*** *Uwagi o przypuszczalnej przyczynie różnicy pomiędzy sumą liczb z **pkt 3** (liczba kart niewykorzystanych) i **pkt 4** (liczba wyborców, którym wydano karty do głosowania) a liczbą z **pkt 1** (liczba otrzymanych przez OKW kart do głosowania); jeżeli różnica nie występuje, wpisać „**brak uwag**”: (pkt 25 protokołu w referendum)*

Przykładowe wpisy wyjaśnienia:

- 1/ prawdopodobnie OKW podczas porannego przeliczenia kart źle policzyła otrzymane karty do głosowania;*
- 2/ prawdopodobnie OKW wydała wyborcy kartę do głosowania, a wyborca nie potwierdził odbioru karty w spisie wyborców.*

# ▣ USTALENIE WYNIKÓW GŁOSOWANIA

## Uwagi i adnotacje



126

17.\*\*) Uwagi o przypuszczalnej przyczynie różnicy pomiędzy liczbą z **pkt 10** (*liczba kart wyjętych z urny*) pomniejszoną o liczbę z pkt **10a** (*liczba kart wyjętych z kopert w głosowaniu korespondencyjnym*) a liczbą z **pkt 4** (*liczba wyborców, którym wydano karty do głosowania*), a także o przypuszczalnej przyczynie różnicy pomiędzy liczbą z pkt **10a** (*liczba kart wyjętych z kopert w głosowaniu korespondencyjnym*) a liczbą z **pkt 9e** (*liczba kopert na kartę do głosowania wrzuconych do urny*); jeżeli różnice nie występują, wpisać „**brak uwag**”: **(pkt 26 protokołu w referendum)**

Przykładowe wpisy wyjaśnienia:

- 1/ *prawdopodobnie wyborca nie wrzucił do urny karty do głosowania i wyniósł ją z obwodu;*
- 2/ *prawdopodobnie wyborca nie wrzucił karty do głosowania do urny, ponieważ znaleziono kartę do głosowania za parawanem/osłoną;*
- 3/ *z urny wyjęto kartę całkowicie przedartą;*
- 4/ *w kopercie wrzuconej do urny nie było kart(y) do głosowania;*
- 5/ *w jednej kopercie znajdowało się więcej niż po jednej karcie w wyborach do Sejmu, w wyborach do Senatu lub w referendum;*

# ▣ USTALENIE WYNIKÓW GŁOSOWANIA

## Uwagi i adnotacje



127

- 18.\*\*) Uwagi o przypuszczalnej przyczynie wystąpienia kart nieważnych (pkt 11); jeżeli liczba w pkt 11. wynosi 0, wpisać „**brak kart nieważnych**”:  
(pkt 27 protokołu w referendum)

Przykładowe wpisy wyjaśnienia:

- 1/ *z urny wyjęto kartę/karty (ile?) nieopatrzoną pieczęcią OKW, którą prawdopodobnie OKW nieostemplowała i przez niedopatrzenie omyłkowo wydała wyborcy;*
- 2/ *z urny wyjęto kartę/karty (ile?) opatrzone pieczęcią innej OKW mieszczącej się w tym samym budynku.*

- 19.\*\*) W trakcie głosowania wydano następujące zarządzenia; jeżeli nie wydano, wpisać „**brak zarządzeń**”: brak zarządzeń  
(pkt 27 protokołu w referendum)

# ▣ USTALENIE WYNIKÓW GŁOSOWANIA

## Uwagi i adnotacje



128

20. Liczba mężów zaufania obecnych w obwodzie; jeżeli nie było mężów zaufania wpisać „0”: **3** (pkt 29 protokołu w referendum)

*Jeżeli przy pracach komisji obecni byli mężowie zaufania, w punkcie 20 należy wpisać liczbę mężów zaufania wyznaczonych przez komitety wyborcze np. 3 mężów zaufania.*

*Jeżeli w komisji nie było mężów zaufania należy wpisać w kratce „0”.*

W przypadku gdy jedna osoba została wyznaczona na męża zaufania zarówno przez komitet wyborczy, jak też przez podmiot uprawniony, należy informację o jej obecności uwzględnić zarówno w punkcie 20 protokołów w wyborach oraz w punkcie 29 protokołu w referendum.



# ▣ USTALENIE WYNIKÓW GŁOSOWANIA

## Uwagi i adnotacje



129

21. Liczba mężów zaufania, którym wydano zaświadczenie stwierdzające spełnienie warunków niezbędnych do wypłaty diety; jeżeli nie było takich mężów zaufania wpisać „0”: **1**

*Jeżeli obecnym mężom zaufania zgłoszonym przez komitety wyborcze na podstawie prowadzonej przez przewodniczącego komisji lub jego zastępcę ewidencji czasu przebywania mężów zaufania w lokalu wyborczym, wydane zostanie zaświadczenie stwierdzające spełnienie warunków niezbędnych do wypłaty diety, w punkcie 21 należy wpisać ich liczbę np. „1”.*

*Jeżeli w komisji nie było takich mężów zaufania, należy wpisać w kratce „0”.*

Czynność tę wykonuje się odrębnie w protokole głosowania na kandydatów na posłów oraz w protokole głosowania na kandydatów na senatora.

Wpisane do protokołu liczby mężów zaufania, którym wydano zaświadczenie stwierdzające spełnienie warunków niezbędnych do wypłaty diety muszą być takie same w protokole głosowania na kandydatów na posłów oraz w protokole głosowania na kandydatów na senatora.

# ▣ USTALENIE WYNIKÓW GŁOSOWANIA

## Uwagi i adnotacje



130

22.\*\*\*)Adnotacja o wniesieniu uwag przez mężów zaufania **z wymienieniem konkretnych zarzutów**\*\*\*); jeżeli nie ma, wpisać „**brak zarzutów**”  
(pkt 30 protokołu w referendum)

Do każdego protokołu głosowania mogą wnieść uwagi właściwi mężowie zaufania obecni przy pracach komisji oraz członkowie komisji uczestniczący w jej pracach.

Komisja wpisuje bezpośrednio **uwagi mężów zaufania** wyznaczonych przez komitety wyborcze do protokołów w wyborach **w punkcie 22** oraz **uwagi mężów zaufania** wyznaczonych przez podmioty uprawnione do protokołu w referendum **w punkcie 30**.

**Mąż zaufania, który wniósł uwagę podpisuje ją we właściwym protokole.** Jeżeli mężowie zaufania nie zgłosili uwag lub nie byli obecni przy sporządzaniu właściwego protokołu, **w punkcie 22** protokołów w wyborach oraz **w punkcie 30** protokołu w referendum należy wpisać wyrazy „**brak zarzutów**”.



# ▣ USTALENIE WYNIKÓW GŁOSOWANIA

## Uwagi i adnotacje



131

Należy zwrócić uwagę, żeby mężowie zaufania wyznaczeni przez podmioty uprawnione nie wnosili uwag do protokołów głosowania na kandydatów na posłów i na kandydatów na senatorów, a mężowie zaufania wyznaczeni przez komitety wyborcze nie wnosili uwag do protokołu głosowania w referendum.

Wyjątek dotyczy sytuacji gdy jedna osoba została wyznaczona na męża zaufania zarówno przez komitet wyborczy, jak też przez podmiot uprawniony.



**Jeżeli treść uwag mężów zaufania nie mieści się na formularzu, należy napisać je na odrębnych kartkach i dołączyć do właściwego protokołu jako załącznik, zaznaczając to w punkcie 22 protokołów w wyborach oraz w punkcie 30 protokołu w referendum.**

# ▣ USTALENIE WYNIKÓW GŁOSOWANIA

## Uwagi i adnotacje



132

23.\*\*) Adnotacja o wniesieniu uwag przez członków obwodowej komisji wyborczej z wymienieniem konkretnych zarzutów\*\*\*); jeżeli nie ma, wpisać „**brak zarzutów**”:

(pkt 31 protokołu w referendum)

Uwagi członków komisji wpisuje się bezpośrednio **w punkcie 23** do protokołów w wyborach oraz **w punkcie 31** protokołu w referendum.

Członek komisji, który wniósł uwagę z wymienieniem konkretnych zarzutów, podpisuje ją we właściwym protokole.

Jeżeli członkowie komisji nie zgłosili uwag, w punktach tych należy wpisać wyrazy „brak zarzutów”.



Jeżeli treść uwag członków komisji nie mieści się na formularzu, należy napisać je na odrębnych kartkach i dołączyć do protokołu jako załącznik, zaznaczając to w punkcie 23 protokołów w wyborach oraz w punkcie 31 protokołu w referendum.

# ▣ USTALENIE WYNIKÓW GŁOSOWANIA

## Uwagi i adnotacje



133

Komisja ma obowiązek ustosunkować się do zarzutów wniesionych przez mężów zaufania lub członków komisji, załączając do protokołu podpisane wyjaśnienia.



Zamieszczając uwagi mężów zaufania lub członków komisji w protokole głosowania należy bezwzględnie pamiętać o przestrzeganiu przepisów z zakresu ochrony danych osobowych. Jeżeli w treści uwag zostaną zamieszczone dane osobowe, należy je zanonimizować na kopiach protokołów głosowania wywieszanych w miejscu łatwo dostępnym dla zainteresowanych i widocznym po zamknięciu lokalu, o czym mowa w pkt 164 wytycznych.

# ▣ USTALENIE WYNIKÓW GŁOSOWANIA

## Uwagi i adnotacje



24.\*\*) Inne uwagi; jeżeli nie ma, wpisać „**brak uwag**”:  
(pkt 32 protokołu w referendum)

Przykładowe wpisy:

- 1/ *był przypadek zakłócenia głosowania przez wyborcę, polegający na ..... ;*
- 2/ *wydano polecenia o charakterze porządkowym w związku z działaniami mężów zaufania przekraczającymi ich uprawnienia, naruszeniem tajności głosowania;*
- 3/ *zauważono przypadek wyniesienia karty do głosowania przez wyborcę.  
Zawiadomiono Policję ;*
- 4/ *OKW otrzymała informację o oferowaniu odstąpienia karty do głosowania poza lokalem wyborczym/ w lokalu wyborczym. Zawiadomiono Policję;*
- 5/ *z urny wyjęto inne przedmioty niż karty do głosowania, tj. ....;*
- 6/ *w lokalu wyborczym za parawanem odnaleziono kartę do głosowania pozostawioną przez wyborcę.*

# SPORZĄDZENIE PROTOKOŁÓW GŁOSOWANIA I PODANIE ICH DO PUBLICZNEJ WIADOMOŚCI



Procedura wprowadzania danych do aplikacji oraz sprawdzenia poprawności sporządzenia projektu protokołu głosowania

Sprawdzanie danych z ręcznie sporządzonych projektów protokołów głosowania odrębnie **w wyborach** oraz **w referendum** odbywa się w następujący sposób:

1. przewodniczący lub zastępca przewodniczącego OKW przekazuje **operatorowi informatycznej obsługi komisji** sporządzony przez OKW projekt każdego protokołu głosowania w obwodzie;
  - operator w obecności wszystkich obecnych członków OKW wprowadza wszystkie dane z projektu protokołu do aplikacji,
  - w trakcie wprowadzania danych aplikacja może sygnalizować na ekranie monitora **błędy (w kolorze czerwonym)** i **ostrzeżenia (w kolorze niebieskim)**,
  - **BŁĘDY** – powodują bezwzględną konieczność skorygowania danych zgodnie ze stanem faktycznym,
  - mimo tej sygnalizacji przygotowane dane liczbowe należy wprowadzić do końca, a następnie postępować jak w pkt 2 i 3;



# □ SPORZĄDZENIE PROTOKOŁÓW GŁOSOWANIA I PODANIE ICH DO PUBLICZNEJ WIADOMOŚCI

136



2. w przypadku gdy po wprowadzeniu wszystkich danych liczbowych aplikacja sygnalizuje **błędy** lub **błędy** i **ostrzeżenia**, należy wydrukować zestawienie błędów,
  - następnie **obowiązkiem OKW jest ustalenie przyczyny błędu i jego usunięcie** przez wprowadzenie w odpowiednich rubrykach prawidłowych danych liczbowych, **bowiem bez usunięcia błędów protokół głosowania nie może zostać wydrukowany**,
  - w tym celu OKW powinna przeanalizować treść zestawienia błędów, sprawdzić odpowiednie dane liczbowe na arkuszach pomocniczych, sprawdzić prawidłowość działań arytmetycznych, a jeśli to jest konieczne – powtórzyć czynności związane z ustaleniem wyników głosowania (powtórzyć liczenie kart),
  - wydrukowane zestawienie błędów podpisują wszystkie osoby wchodzące w skład komisji uczestniczące w ustalaniu wyników głosowania oraz **opatruje się je pieczęcią komisji. Dokument ten nie jest przekazywany do Okręgowej Komisji Wyborczej, lecz pozostaje w dokumentacji OKW;**





## □ SPORZĄDZENIE PROTOKOŁÓW GŁOSOWANIA I PODANIE ICH DO PUBLICZNEJ WIADOMOŚCI



137

3. w przypadku gdy aplikacja nie sygnalizuje błędów (zostały usunięte lub ich nie było), a jedynie sygnalizuje **ostrzeżenia**, obowiązkiem OKW jest:
  - przeanalizowanie treści ostrzeżeń,
  - w razie stwierdzenia ich **zasadności** – dokonanie korekty danych liczbowych,
  - jeżeli OKW, po analizie ostrzeżeń, dojdzie do wniosku, że dane liczbowe są prawidłowe, powinna **wpisać w aplikacji uzasadnienie zajętogo stanowiska**, które znajdzie się na wydruku raportu ostrzeżeń,
  - **raport ostrzeżeń podpisują wszystkie osoby wchodzące w skład OKW, uczestniczące w ustalaniu wyników głosowania oraz opatruje się go pieczęcią OKW,**
  - wydruk raportu ostrzeżeń OKW przekazuje wraz z protokołem głosowania do Okręgowej Komisji Wyborczej;

# □ SPORZĄDZENIE PROTOKOŁÓW GŁOSOWANIA I PODANIE ICH DO PUBLICZNEJ WIADOMOŚCI



138

4. jeśli aplikacja nie sygnalizowała błędów lub zostały one usunięte **należy wydrukować projekt protokołu głosowania.**

Przed wydrukiem należy zaznaczyć w aplikacji członków OKW uczestniczących w ustaleniu wyników głosowania, którzy podpiszą protokół głosowania.

*Awaria drukarki lub inne przeszkody w wydrukowaniu projektu protokołu głosowania nie zwalniają OKW posiadającej obsługę informatyczną z obowiązku wprowadzenia do aplikacji danych ze sporządzonego ręcznie projektu protokołu głosowania;*

5. **OKW zobowiązana jest sprawdzić zgodność danych z wydrukowanego projektu protokołu głosowania z ustalonymi wynikami głosowania;**

- sprawdzenia dokonuje się poprzez odczytanie na głos danych z wydrukowanego projektu protokołu głosowania.
- porównanie ich z danymi z ręcznie sporządzonego projektu protokołu przekazanego operatorowi OKW.



# □ SPORZĄDZENIE PROTOKOŁÓW GŁOSOWANIA I PODANIE ICH DO PUBLICZNEJ WIADOMOŚCI



Procedura wprowadzania danych do aplikacji oraz sprawdzenia poprawności sporządzenia projektu protokołu głosowania

- W każdym etapie prac w aplikacji, oprócz operatora OKW, powinni brać udział wszyscy członkowie OKW obecni w lokalu wyborczym, w tym przewodniczący lub jego zastępca

*(dotyczy to w szczególności sytuacji, gdy pomieszczenie, w którym swoje obowiązki wykonuje operator informatycznej obsługi komisji, znajduje się w innym pomieszczeniu przynależnym do lokalu wyborczego).*

- Przy tych czynnościach mogą być też obecni mężowie zaufania i obserwatorzy społeczni oraz obserwatorzy międzynarodowi.
- **Po wydrukowaniu z aplikacji projektów protokołów głosowania, jakakolwiek zmiana w danym projekcie protokołu głosowania, powoduje konieczność ponownego wydruku tego projektu protokołu głosowania.**

# □ SPORZĄDZENIE PROTOKOŁÓW GŁOSOWANIA I PODANIE ICH DO PUBLICZNEJ WIADOMOŚCI



- Wydrukowany protokół głosowania w obwodzie:
  - w 2 egz. (oryginały) w wyborach do Sejmu i do Senatu,
  - w 3 egz. (oryginały) w referendum

podpisują wszyscy członkowie OKW obecni przy ich sporządzeniu, także ci, którzy wnieśli do niego uwagi;

- wszystkie egzemplarze protokołów opatruje się **pieczęcią komisji;**
- powyższe obowiązki dotyczą zarówno OKW, w których protokoły zostały sporządzone za pomocą wydruku, jak i OKW, w których z powodów technicznych protokoły zostały sporządzone ręcznie.

**Komisje, w których egzemplarze protokołów drukowane są z aplikacji, zwracają dodatkowo uwagę, by wydrukowane zostały wszystkie strony oraz strona zawierająca kod QR.**

- Wszyscy członkowie OKW obecni przy sporządzeniu protokołu **parafują wszystkie strony wszystkich egzemplarzy protokołu głosowania**, z wyjątkiem strony z podpisami członków komisji i stron pustych (dotyczy to przypadku drukowania dwustronnego).

## □ SPORZĄDZENIE PROTOKOŁÓW GŁOSOWANIA



141

- Należy uważać, by parafy członków komisji nie były umieszczane na kodzie symbolu systemu informatycznego oraz na kodzie QR.
- Należy sprawdzić, czy wszystkie strony protokołów zawierają ten sam unikatowy kod protokołu.

**Przykład**



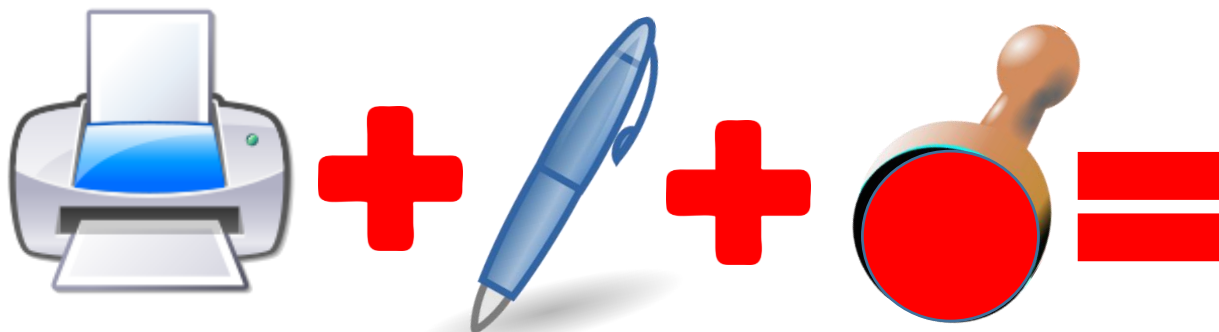
- Należy sprawdzić, czy protokoły są kompletne tj. czy zawierają wszystkie strony.
- Należy sprawdzić, czy protokoły podpisali wszyscy członkowie komisji obecni przy tej czynności. Czy umieszczono parafy wszystkich członków komisji na każdej stronie protokołów.
- Należy sprawdzić, czy do protokołów dołączono wszystkie załączniki wynikające z wpisów **w poz. 16-24 protokołów w wyborach** oraz **w poz. 25-32 protokołu w referendum**.
- Należy sprawdzić, czy protokoły zostały opatrzone pieczęcią obwodowej komisji wyborczej.

## **□ PRZESŁANIE DANYCH Z PROTOKOŁU DO SYSTEMU TELEINFORMATYCZNEGO WOW**



142

**Czynność ta może być wykonana dopiero po podpisaniu oraz parafowaniu protokołu przez wszystkich obecnych przy tej czynności członków OKW oraz opatrzeniu protokołu pieczęcią OKW.**



**PRZESŁANIE DANYCH  
Z PROTOKOŁU  
DO SYSTEMU  
TELEINFORMATYCZNEGO  
WOW**

Przesłania danych, w imieniu komisji dokonuje operator OKW.

# □ SPORZĄDZENIE PROTOKOŁÓW GŁOSOWANIA I PODANIE ICH DO PUBLICZNEJ WIADOMOŚCI



143

1. Operator OKW dokonuje zapisu danych ze wszystkich protokołów głosowania w postaci pliku na informatycznym nośniku danych TYLKO w sytuacji, gdy OKW nie miała możliwości wprowadzenia danych do sieci elektronicznego przekazywania danych z protokołów. Nośnik ten przekazuje koordynatorowi gminnemu ds. informatyki

2. Komisja sporządza po dwie kopie protokołów głosowania w wyborach oraz jedną kopie protokołu głosowania w referendum.

- Kopie protokołów głosowania, w miarę możliwości technicznych powinny być kserokopiami protokołów sporządzonych przez OKW.
- Jako kopie można wykorzystać także wydruki dodatkowych egzemplarzy projektów protokołów (w OKW korzystających ze wspomagania informatycznego).
- Kopie protokołów w OKW, które nie miały obsługi informatycznej i nie miały możliwości zrobienia ich kserokopii, sporządza się ręcznie z wykorzystaniem dodatkowych formularzy protokołu głosowania wówczas w tytule formularza należy wykreślić wyraz „protokół” i wpisać wyrazy „kopia protokołu”.

Kopie poświadczają za zgodność z oryginałem członkowie komisji obecni przy ich sporządzeniu, podpisując je, parafując każdą stronę i opatrując je pieczęcią komisji. Obowiązki te dotyczą zarówno komisji, w których kopie protokołów są kserokopiami protokołu, zostały sporządzone ręcznie, lub w których zostały one sporządzone w systemie teleinformatycznym.

## □ SPORZĄDZENIE PROTOKOŁÓW GŁOSOWANIA I PODANIE ICH DO PUBLICZNEJ WIADOMOŚCI



144

3. Po jednym egzemplarzu kopii protokołów głosowania w wyborach oraz jeden egzemplarz (oryginał) protokołu głosowania w referendum, po zabezpieczeniu przed wpływem warunków atmosferycznych (deszcz itp.) OKW wywiesza w miejscu łatwo dostępnym dla zainteresowanych i widocznym po zamknięciu lokalu.

Kopie protokołów w wyborach oraz egzemplarz protokołu (oryginał) w referendum powinny być wywieszane w taki sposób, żeby możliwe było ich odczytanie także z wózka inwalidzkiego.

Jeżeli w treści uwag zostaną zamieszczone dane osobowe, należy je zanonimizować (zasłonić, ukryć) na kopii protokołu (lub protokole głosowania w referendum) podawanej do publicznej wiadomości.

- Wywieszenie kopii protokołu głosowania winno nastąpić niezwłocznie po sporządzeniu protokołu, jednak nie wcześniej niż po godzinie 21.00.
- O ile w treści uwag protokołu zostały jednak zamieszczone dane osobowe wyborców lub mężów zaufania, należy je bezwzględnie zanonimizować.
- Nie wywiesza się strony zawierającej kod QR.

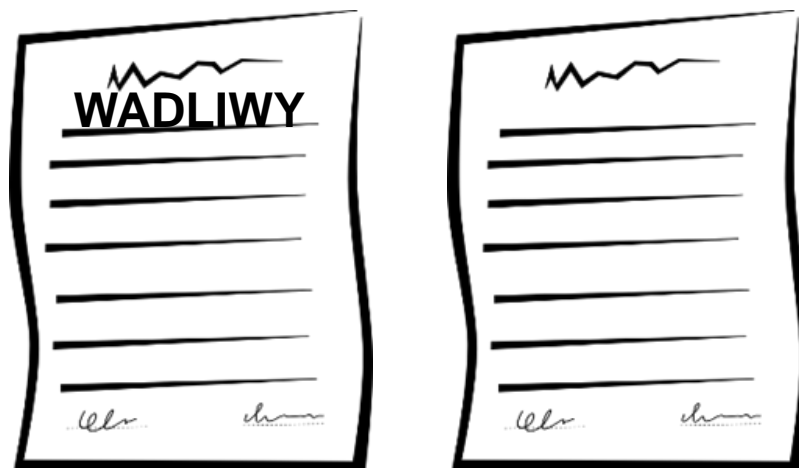


# □ SPORZĄDZENIE PROTOKOŁÓW GŁOSOWANIA I PODANIE ICH DO PUBLICZNEJ WIADOMOŚCI



145

Poza przypadkami nadzwyczajnych wydarzeń (np. katastrofa budowlana dotycząca budynku, w którym znajduje się lokal wyborczy), OKW nie może opuścić lokalu wyborczego przed wywieszeniem kopii protokołów głosowania.



W przypadku sprostowań dokonywanych w protokole komisja obowiązana jest podać niezwłocznie treść sprostowanego protokołu do publicznej wiadomości poprzez wywieszenie go obok wcześniej wywieszonego tam protokołu głosowania (pkt 164 wytycznych), postępując w sposób określony w pkt 178 wytycznych.

# □ SPORZĄDZENIE PROTOKOŁÓW GŁOSOWANIA I PODANIE ICH DO PUBLICZNEJ WIADOMOŚCI



146

Drugie egzemplarze kopii protokołów głosowania w wyborach oraz kopię protokołu głosowania w referendum w obwodzie przewodniczący OKW lub jego zastępca przekazuje niezwłocznie wójtowi, za pośrednictwem pełnomocnika Okręgowej Komisji Wyborczej – pkt 172 ppkt 4 Wytycznych.

W miarę możliwości technicznych, zainteresowani mężowie zaufania:

wyznaczeni przez komitety wyborcze – mogą otrzymać kopie protokołów głosowania w wyborach;

wyznaczeni przez podmioty uprawnione – mogą otrzymać kopie protokołów głosowania w referendum;

wyznaczeni zarówno przez komitety wyborcze, jak też podmioty uprawnione – mogą otrzymać kopie wszystkich trzech protokołów (wybory+referendum).



Kopie wszystkich protokołów głosowania otrzymać mogą także zainteresowani członkowie OKW.

Nie jest to decyzja uznaniowa OKW, lecz jej obowiązek.

Kopie nie muszą być podpisywane przez członków komisji.

# □ SPORZĄDZENIE PROTOKOŁÓW GŁOSOWANIA I PODANIE ICH DO PUBLICZNEJ WIADOMOŚCI

147

Po ręcznym sporządzeniu wszystkich projektów protokołów głosowania:

- 1) na listy kandydatów na posłów
- 2) na kandydatów na senatora
- 3) w referendum

w celu przygotowania ostatecznej treści protokołów głosowania, w szczególności w celu sprawdzenia poprawności dokonanych obliczeń, OKW wprowadza dane z protokołów głosowania do aplikacji „**Protokoły obwodowe**” dostarczonej OKW wraz z systemem teleinformatycznym Wsparcie Organów Wyborczych (WOW).



---

Jeżeli obwodowa komisja nie ma obsługi informatycznej w swojej siedzibie lub zachodzą przeszkody w wykorzystaniu systemu teleinformatycznego, sporządza ręcznie protokół głosowania.

# SPORZĄDZENIE PROTOKOŁÓW GŁOSOWANIA I PODANIE ICH DO PUBLICZNEJ WIADOMOŚCI

148

**OBWODOWA  
KOMISJA  
WYBORCZA**



Ręcznie sporządzone projekty protokołów głosowania

1. SEJM
2. SENAT
3. REFERENDUM

Wprowadzenie danych z projektów protokołów głosowania do aplikacji „Protokoły obwodowe” WOW

Porównanie wydruku z aplikacji WOW z ustalonymi wynikami głosowania w ręcznie sporządzonym projekcie protokołu

**DALEJ**

**Usunięcie błędów**  
i przeanalizowanie treści ostrzeżeń i – w razie stwierdzenia ich zasadności – dokonanie korekty danych liczbowych

Komisja zobowiązana jest sprawdzić zgodność danych z wydrukowanymi projektami protokołów z ustalonymi wynikami głosowania.

Sprawdzenia dokonuje się poprzez odczytanie na głos danych z wydrukowanych projektów protokołów i porównanie ich z danymi z ręcznie sporządzonych projektów protokołów przekazanych operatorowi informatycznej obsługi komisji.

# SPORZĄDZENIE PROTOKOŁÓW GŁOSOWANIA I PODANIE ICH DO PUBLICZNEJ WIADOMOŚCI



149

## Postępowanie z oryginałami protokołów głosowania

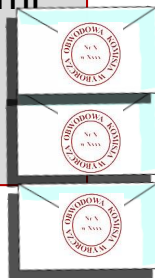
Wydruk w (2) egz. (oryginały) protokołów głosowania w wyborach do Sejmu i do Senatu

Wydruk w (3) egz. (oryginały) protokołów głosowania w referendum

a następnie podpisanie ich przez wszystkich obecnych członków komisji i opatrzenie pieczęcią komisji.



**Pełnomocnik Okręgowej Komisji Wyborczej**  
**po 1 egz.** (wraz ze wszystkimi załącznikami o ile zostały sporządzone) w **zaklejonej i opisanej kopercie**



**Okręgowa Komisja Wyborcza**



**Dokumentacja OKW**  
**po 1 egz. protokołu**  
**w opisanej kopercie.**



**Przekazanie w depozyt**  
**urzędnikowi wyborczemu**  
(podczas przekazywania dokumentacji z wyborów).

**UWAGA!**

Do oryginałów protokołów drukowanych z aplikacji należy dołączyć strony z kodem QR



# SPORZĄDZENIE PROTOKOŁÓW GŁOSOWANIA I PODANIE ICH DO PUBLICZNEJ WIADOMOŚCI



150

## Postępowanie z kopiami protokołów głosowania

Sporządzenie kopii protokołów głosowania (dodatkowy wydruk lub ksero)

- po dwie kopie (2 egz.) w wyborach do Sejmu i do Senatu

- jedną kopię (1 egz.) w referendum

Nośnik elektroniczny (1 szt.) z zapisem danych z protokołów dołącza się tylko w przypadku, gdy nie przesłano danych do sieci elektronicznej



Wywieszenie po  
1 egz. kopii (SEJM, SENAT)  
1 egz. Oryginał  
(REFERENDUM)  
w lokalu wyborczym do  
publicznej wiadomości

Przekazanie po 1 egz.  
kopii członkom OKW  
i mężom zaufania

Przekazanie po 1 egz. kopii  
(SEJM/SENAT/REFERENDUM) + nośnika  
elektr. (tylko gdy nie przesłano danych  
do sieci elektron.) Pełnomocnikowi  
Okręgowej Komisji Wyborczej celem  
sprawdzenia zgodności arytmetycznej  
i zatwierdzenia protokołu przez  
koordynatora gminnego.

**Uwaga! Sporządzone kopie protokołu nie mogą zawierać strony z kodem QR**



Ten egzemplarz protokołu Pełnomocnik przekazuje następnie wójtowi w celu udostępniania wyborcom w okresie 30 dni.

# SPORZĄDZENIE PROTOKOŁÓW GŁOSOWANIA I PODANIE ICH DO PUBLICZNEJ WIADOMOŚCI



## Wygląd wydruku strony zawierającej kod QR

WYBORY DO SENATU RZECZYPOSPOLITEJ POLSKIEJ ZARZĄDZONE NA DZIEŃ 15 PAŹDZIERNIKA 2023 R.													
Kod terytorialny gminy (dzielnicy w m.st. Warszawie)		1	4	6	5	1	9	Nr obwodu głosowania		*	3	3	3
Siedziba Obwodowej Komisji Wyborczej (adres)		Szkola Główna Szkoły Podlaskiej, ul. H. Siemiradzkiego 2, 01-630 Warszawa											
Gmina/ Dzielnica	Zoliborz	Powiat	Warszawa	Województwo	mazowieckie								
Okręg wyborczy nr	*	4	4	Okręgowa Komisja Wyborcza w Warszawie									

Wzrost 26.10.2015 14:26:2023-10-15  
6c99-ea1b-fa15-ed86-f12b-cc12-ccf8-3f46

Kolejny, obok kodu kreskowego element elektronicznego zabezpieczenia dokumentu.

Stronę protokołu zawierającą kod QR należy dołączyć jedynie do oryginałów protokołów.

Strony z kodem QR nie dołącza się do:

- protokołów wywieszanych po zakończeniu głosowania w siedzibie komisji,
- do pozostałych kopii protokołów.

Należy zwrócić uwagę, by (podpisy) parafy członków komisji na stronie zawierającej kod QR nie nachodziły zarówno na kod kreskowy jak i na kod QR.

# WYDAWANIE ZAŚWIADCZEŃ CZŁONKOM KOMISJI I MĘŻOM ZAUFANIA



152

## Ewidencja czasu przebywania mężów zaufania w lokalu wyborczym

W Obwodowej Komisji Wyborczej nr ..... W.....  
(nazwa obwodowej komisji wyborczej – nr i miejscowość)

w wyborach do Sejmu Rzeczypospolitej Polskiej i do Senatu Rzeczypospolitej Polskiej oraz w referendum ogólnokrajowym zarządzonych na dzień 15 października 2023 r. w dniu głosowania w lokalu komisji przebywali zarządzonych na dzień 15 października 2023 r. w dniu głosowania w lokalu komisji przebywali następujący mężowie zaufania:

L.p.	Imię i nazwisko	Nazwa komitetu wyborczego	Czas przebywania w lokalu wyborczym	Łączny czas przebywania w lokalu wyborczym do czasu zakończenia głosowania	Obserwacja całego przebiegu ustalania wyników głosowania (TAK/NIE) *
1.			od godz. .... do godz. ....		
			od godz. .... do godz. ....		
			od godz. .... do godz. ....		
			od godz. .... do godz. ....		
			od godz. .... do godz. ....		
...			od godz. .... do godz. ....		
			od godz. .... do godz. ....		
			od godz. .... do godz. ....		
			od godz. .... do godz. ....		
			od godz. .... do godz. ....		

.....  
(imię i nazwisko Przewodniczącego lub Zastępcy Przewodniczącego)

Obwodowej Komisji Wyborczej

Nr ... w .....

.....  
(podpis Przewodniczącego lub Zastępcy Przewodniczącego Komisji)



(pieczęć Komisji)

\* W przypadku, gdy mąż zaufania obserwował cały przebieg ustalania wyników głosowania do momentu podpisania protokołu głosowania, należy wpisać „TAK”, a jeżeli nie spełnił tego wymogu należy wpisać „NIE”.

Przewodniczący komisji  
lub jego zastępca, wobec

**MĘŻÓW ZAUFANIA**  
(wyznaczonych przez komitety wyborcze)

prowadzi

Ewidencję czasu przebywania mężów  
zaufania w lokalu wyborczym  
(wg wzoru określonego w załączniku nr 1 do wytycznych)



# □ WYDAWANIE ZAŚWIADCZEŃ CZŁONKOM KOMISJI I MĘŻOM ZAUFANIA



153

## ZAŚWIADCZENIE DLA MĘŻA ZAUFANIA, KTÓRY SPEŁNIŁ WARUNKI NIEZBĘDNE DO WYPŁATY DIETY

Zaświadcza się, że Pan/Pani .....  
(imię / nazwisko)

mąż zaufania wyznaczony do Obwodowej Komisji Wyborczej Nr .....

w .....  
(miejscowość)

w wyborach .....  
(nazwa wyborów)

zarządzonych na dzień .....  
(data)

spełnił(-a) warunki niezbędne do wypłaty diety, tj. obserwował(-a) głosowanie przez co najmniej 5 godzin\* oraz cały przebieg ustalania wyników głosowania do momentu podpisania protokołu.



.....  
(podpis przewodniczącego obwodowej komisji wyborczej)

\* Stwierdzono na podstawie ewidencji czasu przebywania mężów zaufania w lokalu wyborczym.

Przewodniczący komisji  
lub jego zastępca

wydaje zaświadczenia

**MĘŻOM ZAUFANIA**  
**(wyznaczonym przez komitety wyborcze)**

niezbędne do wypłaty diety, jeżeli obserwowali głosowanie przez co najmniej 5 godzin i obserwowali cały przebieg ustalania wyników głosowania do momentu podpisania protokołu głosowania

(wg wzoru określonego w załączniku do uchwały nr 26/2023 PKW)

# WYDAWANIE ZAŚWIADCZEŃ CZŁONKOM KOMISJI I MĘŻOM ZAUFANIA



154

## ZAŚWIADCZENIE USPRAWIEDLIWIAJĄCE NIEOBECNOŚĆ W PRACY WYKONYWANIEM ZADAŃ MĘŻA ZAUFANIA

Niniejsze zaświadczenie usprawiedliwia nieobecność w pracy

Pana/Pani .....

(imię i nazwisko)

męża zaufania wyznaczonego do

.....  
(nazwa komisji wyborczej i, w przypadku obwodowej komisji wyborczej, jej numer)

W .....

(miejscowość)

w wyborach

.....  
(nazwa wyborów)

zarządzonych na dzień .....

(data wyborów)

w związku z wykonywaniem zadań męża zaufania.

Okres usprawiedliwionej nieobecności w pracy\*

### Podstawa prawna

Na podstawie art. 103ba §1 ustawy z dnia 5 stycznia 2011 r. – Kodeks wyborczy (Dz. U. z 2022 r. poz. 1277 i 2418 oraz z 2023 r. poz. 497) mężowi zaufania w związku z wykonywaniem zadań przysługuje zwolnienie od pracy na dzień głosowania oraz liczenia głosów, a także na dzień następujący po dniu, w którym zakończono liczenie głosów, z zachowaniem prawa do świadczeń z ubezpieczenia społecznego oraz uprawnień ze stosunku pracy.

Zaświadczenie sporządzono w 2 egzemplarzach, z których jeden otrzymuje mąż zaufania, a drugi pozostaje w dokumentacji komisji, jako dokument z wyborów.



(pieczęć komisji)

.....  
(podpis przewodniczącego komisji wyborczej)

\* Należy wskazać dni, w których mąż zaufania wykonywał swoją funkcję, a także dzień następujący po dniu, w którym zakończono liczenie głosów.

Przewodniczący komisji  
lub jego zastępca  
wydaje zaświadczenia

**MĘŻOM ZAUFANIA**  
**(wyznaczonym przez komitety wyborcze)**

usprawiedliwiającej nieobecność w pracy  
wykonywaniem zadań męża zaufania

(wg wzoru określonego w załączniku do  
uchwały nr 67/2023 PKW)

# WYDAWANIE ZAŚWIADCZEŃ CZŁONKOM KOMISJI I MĘŻOM ZAUFANIA



155

## Zaświadczenie usprawiedliwiające zwolnienie od pracy członka obwodowej komisji wyborczej

Niniejsze zaświadczenie usprawiedliwia nieobecność w pracy

Pana/Pani .....  
(imię i nazwisko)

członka Obwodowej Komisji Wyborczej nr ..... w .....  
(nazwa obwodowej komisji wyborczej – nr i miejscowości)

który w wyborach do Sejmu Rzeczypospolitej Polskiej i do Senatu Rzeczypospolitej Polskiej oraz w referendum ogólnokrajowym zarządzonych na dzień 15 października 2023 r. wykonywał zadania członka obwodowej komisji wyborczej w dniach:

.....  
.....  
.....

Niniejsze zaświadczenie uprawnia do uzyskania przysługującego członkowi obwodowej komisji wyborczej na podstawie art. 154 § 4 i 4a ustawy z dnia 5 stycznia 2011 r. – Kodeks wyborczy (Dz. U. z 2022 r. poz. 1277 i 2418 oraz z 2023 r. poz. 497):

- 1) zwolnienia od pracy na dzień głosowania oraz liczenia głosów, a także na dzień następujący po dniu, w którym zakończono liczenie głosów, z zachowaniem prawa do świadczeń z ubezpieczenia społecznego oraz uprawnień ze stosunku pracy;
- 2) do 5 dni zwolnienia od pracy z zachowaniem prawa do świadczeń z ubezpieczenia społecznego oraz uprawnień ze stosunku pracy, z wyjątkiem prawa do wynagrodzenia.

Zaświadczenie sporządzono w 2 egzemplarzach, z których jeden otrzymuje członek komisji, a drugi pozostaje w dokumentacji komisji, jako dokument z wyborów.

.....  
(imię i nazwisko Przewodniczącego lub Zastępcy Przewodniczącego)  
Obwodowej Komisji Wyborczej  
Nr ... w .....

.....  
(podpis Przewodniczącego lub Zastępcy Przewodniczącego Komisji)



## Przewodniczący komisji lub jego zastępca

wydaje zaświadczenia

## CZŁONKOM KOMISJI (usprawiedliwiające) zwolnienie od pracy

- na dzień głosowania oraz liczenia głosów, a także na dzień następujący po dniu, w którym zakończono liczenie głosów, z zachowaniem prawa do świadczeń z ubezpieczenia społecznego oraz uprawnień ze stosunku pracy, o którym mowa w art. 154 § 4 pkt 1 Kodeksu wyborczego;
- do 5 dni z zachowaniem prawa do świadczeń z ubezpieczenia społecznego oraz uprawnień ze stosunku pracy, z wyjątkiem prawa do wynagrodzenia.

(wg wzoru określonego w załączniku nr 2 do wytycznych)

# ❑ WYDAWANIE ZAŚWIADCZEŃ CZŁONKOM KOMISJI I MĘŻOM ZAUFANIA



156

## Ewidencja oraz zaświadczenia:

- ❑ mogą różnić się między sobą wyglądem i układem graficznym, ale ich treść musi odpowiadać wzorom ustalonym przez Państwową Komisję Wyborczą;
- ❑ sporządzane są w dwóch egzemplarzach, z których jeden otrzymuje zainteresowany, a drugi stanowi dokument z wyborów i jest przekazywany urzędnikowi wyborczemu w depozyt łącznie z dokumentami, o których mowa w pkt 184 wytycznych
- ❑ muszą zostać podpisane przez przewodniczącego komisji lub jego zastępcę oraz zostać opatrzone pieczęcią komisji;
- ❑ mogą zostać wystawione i wydane dopiero po podpisaniu protokołów głosowania oraz wprowadzeniu do sieci elektronicznego przekazywania danych z protokołów, a także po wywieszeniu kopii protokołów głosowania w miejscu łatwo dostępnym dla zainteresowanych i widocznym po zamknięciu lokalu.



## PRZEKAZYWANIE PROTOKOŁÓW GŁOSOWANIA OKRĘGOWEJ KOMISJI WYBORCZEJ



157

Przed przekazaniem protokołów głosowania pełnomocnikowi okręgowej komisji wyborczej przewodniczący komisji ustala z członkami komisji sposób komunikowania się **w razie potrzeby zwołania posiedzenia** w przypadku nieprzyjęcia protokołu głosowania przez pełnomocnika okręgowej komisji wyborczej lub przez okręgową komisję wyborczą.

Członkowie komisji zobowiązani są do pozostawania w gotowości do wzięcia udziału w ewentualnym posiedzeniu komisji w takim przypadku.



# PRZEKAZYWANIE PROTOKOŁÓW GŁOSOWANIA OKRĘGOWEJ KOMISJI WYBORCZEJ



158

Obwodowa komisja wyborcza przekazuje **Pełnomocnikowi Okręgowej Komisji Wyborczej** wymagane dokumenty (z wyborów oraz referendum) w 5 kopertach:

#1

## Wybory do Sejmu

Okręg wyborczy nr ...  
Obwód głosowania nr ... Gmina .....  
Adres siedziby Obwodowej Komisji Wyborczej,  
.....

1 egz. protokołu głosowania w wyborach do Sejmu (oryginał) + załączniki:

adnotacje komisji

uwagi mężów zaufania i członków komisji

stanowisko komisji w sprawie uwag wniesionych przez mężów zaufania lub członków komisji

kartka z kodem QR



#2

## Wybory do Senatu

Okręg wyborczy nr ...  
Obwód głosowania nr ... Gmina .....  
Adres siedziby Obwodowej Komisji Wyborczej,  
.....

1 egz. protokołu głosowania w wyborach do Senatu (oryginał)+ załączniki:

adnotacje komisji

uwagi mężów zaufania i członków komisji

stanowisko komisji w sprawie uwag wniesionych przez mężów zaufania lub członków komisji

kartka z kodem QR



#3

## Referendum ogólnokrajowe

Obwód głosowania nr ... Gmina .....  
Adres siedziby Obwodowej Komisji Wyborczej,  
.....

1 egz. protokołu głosowania w referendum (oryginał) + załączniki:

adnotacje komisji

uwagi mężów zaufania i członków komisji

stanowisko komisji w sprawie uwag wniesionych przez mężów zaufania lub członków komisji

kartka z kodem QR



# PRZEKAZYWANIE PROTOKOŁÓW GŁOSOWANIA OKRĘGOWEJ KOMISJI WYBORCZEJ



#4

## Kopie protokołów głosowania

w wyborach do Sejmu i do Senatu  
oraz referendum

- kopie protokołów głosowania w wyborach do Sejmu i do Senatu oraz referendum + załączniki:
- adnotacje komisji
- uwagi mężów zaufania i członków komisji
- stanowisko komisji w sprawie uwag wniesionych przez mężów zaufania lub członków komisji
- ~~kartka z kodem QR~~



#5

## Raporty ostrzeżeń

- raporty ostrzeżeń w wyborach do Sejmu lub w wyborach do Senatu albo w referendum (jeżeli zostały sporządzone właściwy opis – uwzględniający dla jakich wyborów lub referendum został sporządzony)
- informatyczny nośnik danych (jeżeli komisja miała obsługę informatyczną, a dane z protokołów nie zostały wcześniej przesłane za pomocą sieci elektronicznego przekazywania danych)



JEŻELI RAPORTY OSTRZEŻEN  
BYŁY SPORZĄDZANE  
TO OKW WŁAŚCIWIE OPISUJE  
KOPERTĘ #5  
(UWZGLĘDNIAJĄC DLA JAKICH  
WYBORÓW LUB REFERNDUM  
ZOSTAŁ SPORZĄDZONY)

JEŻELI RAPORTY OSTRZEŻEN  
NIE BYŁY SPORZĄDZANE  
TO OKW NIE PRZYGOTOWUJE  
KOPERTY #5

# PRZEKAZYWANIE PROTOKOŁÓW GŁOSOWANIA OKRĘGOWEJ KOMISJI WYBORCZEJ



160

**Koperty # 1 # 2 # 3 obowiązkowo zakleja się, pieczętuje na złączeniach oraz opisuje:**



## **Przed zaklejeniem kopert należy ponownie sprawdzić:**

- czy przesyłany dokument **jest protokołem głosowania** a nie np. raportem ostrzeżeń lub zestawieniem błędów,
- czy przesyłany dokument **jest oryginałem**,
- czy przesyłany dokument **jest kompletny** i na każdej stronie jest taki sam kod cyfrowy,
- czy przesyłany dokument **zawiera podpisy wszystkich członków komisji**,
- czy przesyłany dokument **zawiera wymagane parafy na każdej stronie**,
- czy przesyłany dokument **jest opatrzony czytelną pieczęcią komisji**,
- czy do przesyłanego dokumentu dołączono stronę z kodem QR?



## PRZEKAZYWANIE PROTOKOŁÓW GŁOSOWANIA OKRĘGOWEJ KOMISJI WYBORCZEJ



161

Wszystkie dokumenty w kopertach # 1,2,3,4,5 należy przekazać wyłącznie pełnomocnikowi okręgowej komisji wyborczej lub osobie przez niego upoważnionej, a ich przekazanie potwierdza się na piśmie.

W czasie przewożenia i przekazywania kopert z protokołami mogą być obecni mężowie zaufania i obserwatorzy międzynarodowi.



Egzemplarze kopii, są również wykorzystywane przez koordynatora gminnego ds. informatyki do potwierdzenia protokołu w systemie teleinformatycznym oraz w przypadku, gdy komisja nie miała zapewnionej obsługi informatycznej do wprowadzenia danych liczbowych do tego systemu.

## □ POPRAWIENIE NIEZGODNOŚCI W PROTOKOLE GŁOSOWANIA



162

- W przypadku niezgodności arytmetycznych stwierdzonych przez pełnomocnika Okręgowej Komisji Wyborczej na podstawie otrzymanej kopii protokołu, pełnomocnik zwraca przewodniczącemu OKW do poprawienia protokół w **nienaruszonej kopercie**.
- Poprawienie protokołu przez OKW może polegać na sporządzeniu nowego protokołu głosowania w obwodzie.
- O sposobie sprostowania niezgodności arytmetycznych OKW zawiadamia telefonicznie pełnomocnika Okręgowej Komisji Wyborczej i po uzyskaniu potwierdzenia, że zostały one usunięte, poprawia protokół.
- Błędnie sporządzony protokół stanowi dokument z głosowania.
- Na pierwszej stronie protokołu należy uczynić adnotację „WADLIWY”.
- Adnotację tę opatrują podpisami wszyscy członkowie OKW obecni przy tej czynności a następnie opatrują pieczęcią OKW.

Prawidłową treść protokołu należy podać ponownie do wiadomości publicznej poprzez wywieszenie protokołu w siedzibie komisji, obok wywieszonej pierwotnie kopii protokołu, którą także opatruje się adnotacją „**WADLIWY**”



## PRZEKAZYWANIE POPRAWIONYCH PROTOKOŁÓW GŁOSOWANIA OKRĘGOWEJ KOMISJI WYBORCZEJ

- Poprawiony protokół OKW przekazuje ponownie w tym samym jak uprzednio trybie - pkt 171-173 wytycznych, wraz z jego kopią, pełnomocnikowi Okręgowej Komisji Wyborczej.
- Po otrzymaniu poprawionej kopii protokołu pełnomocnik sprawdza, czy błędy usunięto i potwierdza poprawność ustalonych danych.

Na podstawie kopii protokołu z poprawnie ustalonymi danymi przekazanej pełnomocnikowi Okręgowej Komisji Wyborczej, koordynator gminny ds. informatyki potwierdza protokół w systemie WOW.



# PRZEKAZYWANIE PROTOKOŁÓW GŁOSOWANIA OKRĘGOWEJ KOMISJI WYBORCZEJ



164

## UWAGA

Najczęstsze błędy techniczne popełniane przez OKW, które powodują konieczność ponownego sporządzenia protokołu lub też dokonania zmian w protokole:

- brak odcisniętej pieczęci na protokole lub pieczęć jest nieczytelna,
- brak części podpisów członków OKW na protokole,
- protokół został dostarczony jako niekompletny – brak strony lub dołączono stronę (strony) z innej wersji protokołu,
- do koperty włożono kserokopię bądź zestawienie błędów zamiast oryginału protokołu,
- dostarczono pustą kopertę.



# ❑ POSTĘPOWANIE Z DOKUMENTAMI Z WYBORÓW I REFERENDUM



165

Po sporządzeniu protokołów głosowania i podaniu ich do publicznej wiadomości OKW segreguje dokumenty z wyborów:

## **ZAWARTOŚĆ PIERWSZEGO OPAKOWANIA ZBIORCZEGO**

Pakiety z kartami do głosowania  
w wyborach do Sejmu i do Senatu:

- ❑ ważnymi
- ❑ nieważnymi
- ❑ niewykorzystanymi



Po dokładnym zamknięciu opakowanie zbiorcze opisuje się i pieczętuje przy użyciu pieczęci komisji, w sposób uniemożliwiający jego otwarcie bez naruszenia odcisku pieczęci.

W przypadku użycia worków do przygotowania opakowań zbiorczych, komisja zamyka worek oklejając go dokładnie taśmą klejącą i nakłada plombę strunową, jeżeli została przekazana komisji.



# POSTĘPOWANIE Z DOKUMENTAMI Z WYBORÓW I REFERENDUM



166

## ZAWARTOŚĆ DRUGIEGO OPAKOWANIA ZBIORCZEGO

- ❑ drugie egzemplarze protokołów głosowania do Sejmu i do Senatu
- ❑ spis wyborców wraz z dołączonymi do niego zaświadczeniami o prawie do głosowania oraz aktami pełnomocnictwa
- ❑ lista wyborców, którzy udzielili pełnomocnictwa do głosowania, na której komisja odnotowywała fakt głosowania przez pełnomocnika
- ❑ zapakowane wcześniej pakiety z dokumentami z głosowania korespondencyjnego
- ❑ pakiety wyborcze niedoreczone lub nieodebrane osobiście przez wyborców przekazane komisji przed zakończeniem głosowania
- ❑ nośniki z zarejestrowanym przez mężów zaufania przebiegiem czynności komisji, przekazane komisji jako dokumenty z wyborów
- ❑ wszystkie arkusze pomocnicze i niewykorzystane formularze protokołów głosowania
- ❑ wadliwie sporządzone protokoły głosowania, drugie egzemplarze raportu ostrzeżeń w wyborach, brudnopisy itp.



# POSTĘPOWANIE Z DOKUMENTAMI Z WYBORÓW I REFERENDUM



## **ZAWARTOŚĆ TRZECIEGO OPAKOWANIA ZBIORCZEGO**

Pozostałe oficjalne dokumenty  
w wyborach do Sejmu i do Senatu:

- uchwały
- protokoły



## **ZAWARTOŚĆ CZWARTEGO OPAKOWANIA ZBIORCZEGO**

Pakiety z kartami do głosowania  
w referendum:

- ważnymi
- nieważnymi
- niewykorzystanymi



# POSTĘPOWANIE Z DOKUMENTAMI Z WYBORÓW I REFERENDUM

## ZAWARTOŚĆ PIĄTEGO OPAKOWANIA ZBIORCZEGO



168

- ❑ trzeci egzemplarz protokołu głosowania w referendum
- ❑ ewentualnie nieuwzględnione w obliczeniach karty do głosowania w referendum (znalezione przez komisję)
- ❑ wszystkie arkusze pomocnicze i niewykorzystane formularze protokołów głosowania
- ❑ wadliwie sporządzone protokoły głosowania, drugie egzemplarze raportu ostrzeżeń w referendum, brudnopisy itp.



Po otrzymaniu informacji o przyjęciu protokołów głosowania przez okręgową komisję wyborczą przewodniczący komisji przekazuje w depozyt:

- 1) **urzędnikowi wyborczemu** – wszystkie opakowania zbiorcze i paczki z dokumentami dotyczące **wyborów do Sejmu i do Senatu**, o których mowa w pkt 183-185 wytycznych. Ponadto przewodniczący komisji przekazuje urzędnikowi wyborczemu pieczęć komisji;
- 2) **wójtowi** – wszystkie opakowania zbiorcze i paczki z dokumentami **z referendum**, o których mowa w pkt 186 i 187 wytycznych.

Sposób przekazania należy uzgodnić wcześniej z osobami, którym materiały te są przekazywane.





**Materiał szkoleniowy stanowi załącznik nr 3  
do prezentacji**

## □ PLOMBY WYBORCZE



170

Urzednicy wyborczy oraz czlonkowie OKW otrzymaja do swojej dyspozycji plomby typu:

**plomba  
jednorazowa -  
nalepka foliowa**



**plomba  
strunowa**



**Kazda z plomb jest opatrzona unikatowym numerem.**

# □ GŁOSOWANIE W OBWODACH ODRĘBNYCH

## Szczególne zadania OKW



171

Jedynie w obwodach głosowania utworzonych w zakładach leczniczych i domach pomocy społecznej dopuszczalne jest głosowanie przy zastosowaniu urny pomocniczej.

OKW powołana dla takiego obwodu, po uzgodnieniu z Okręgową Komisją Wyborczą, **może** zarządzić stosowanie w głosowaniu urny pomocniczej (oprócz urny zasadniczej).



Urna pomocnicza służy do głosowania poza lokalem tylko przez tych wyborców, którzy są wpisani do spisu wyborców w danym obwodzie głosowania i wyrażą wolę takiego głosowania.



OKW ogłasza w zakładzie leczniczym lub domu pomocy społecznej przed dniem głosowania informację o możliwości głosowania w pomieszczeniach, w których przebywają pacjenci obłożnie chorzy i pensjonariusze mający trudności w poruszaniu się;

# □ GŁOSOWANIE W OBWODACH ODRĘBNYCH

## Szczególne zadania OKW



172

OKW zbiera informacje, o wyborcach chcących głosować w pomieszczeniu, w którym przebywają, a następnie sporządza wykaz nazwisk i imion tych osób, ze wskazaniem numerów pomieszczeń, do których członkowie OKW powinni się udać z urną pomocniczą;

OKW ustala orientacyjną liczbę kart do głosowania każdego rodzaju, z pewną nadwyżką w stosunku do wcześniejszych zgłoszeń (na wypadek zgłoszeń dodatkowych dokonanych w trakcie głosowania), i przygotowuje pokwitowanie przyjęcia tych kart przez członków OKW, którzy przeprowadzą głosowanie poza lokalem wyborczym;



## □ GŁOSOWANIE W OBWODACH ODRĘBNYCH

### Szczególne zadania OKW



173

OKW w drodze uchwały, określa czas (godziny) głosowania poza lokalem wyborczym i przerwę w głosowaniu, w tym czasie w lokalu wyborczym przy wykorzystaniu urny zasadniczej. Zaleca się, aby przerwę w głosowaniu zarządzić w czasie, gdy większość wyborców umieszczonych w spisie oddała głosy w lokalu wyborczym.

Przerwa w głosowaniu, o której mowa, nie stanowi podstawy do przedłużenia czasu głosowania.

Uchwałę OKW o przerwie w głosowaniu należy wywiesić na drzwiach lokalu wyborczego przed rozpoczęciem głosowania przy użyciu urny pomocniczej.

Uchwała powinna być wywieszona w taki sposób, żeby możliwe było jej odczytanie także z wózka inwalidzkiego.



# □ GŁOSOWANIE W OBWODACH ODRĘBNYCH

## Szczególne zadania OKW



174

- Przed przystąpieniem do głosowania poza lokalem wyborczym OKW pieczętuje wlot urny zasadniczej, zaklejając go paskiem papieru opatrzonym pieczęcią OKW i podpisami jej członków. Jeżeli OKW otrzymała jednorazowe plomby (nalepki foliowe) opatrzone unikatowym numerem, należy zabezpieczyć urnę przed niekontrolowanym otwarciem za ich pomocą. W takim przypadku każdorazowo numer plomby – nalepki foliowej, niezwłocznie po ich założeniu, powinien być wpisany przez przewodniczącego OKW lub jego zastępcę do wewnętrznego protokołu głosowania. Członkom OKW, którzy będą prowadzili głosowanie przy wykorzystaniu urny pomocniczej, wydaje się protokolarnie spis wyborców, odpowiednią liczbę kart do głosowania oraz wykaz pacjentów zakładu leczniczego lub pensjonariuszy domu pomocy społecznej, którzy wyrazili wolę głosowania w pomieszczeniu, w którym przebywają. Następnie komisja sprawdza, czy urna pomocnicza jest pusta i pieczętuje ją w sposób jak wyżej stosując plomby.
- W trakcie przeprowadzania głosowania przy użyciu urny pomocniczej żaden z członków OKW nie może przebywać w lokalu wyborczym.
- W tym czasie lokal OKW musi być zamknięty i zaplombowany paskiem papieru opatrzonym pieczęcią komisji i podpisami jej członków.

# □ GŁOSOWANIE W OBWODACH ODRĘBNYCH

## Szczególne zadania OKW



175

Głosowanie poza lokalem komisji może prowadzić co najmniej 1/2 członków komisji przez nią wyznaczonych. Członkom komisji mogą towarzyszyć mężowie zaufania oraz obserwatorzy społeczni i obserwatorzy międzynarodowi.



**OKW jest obowiązana dotrzeć z urną do każdego wyborcy, który wyraził wolę skorzystania z tej formy udziału w głosowaniu, a także umożliwić głosowanie innym wyborcom.**



Wyborca po otrzymaniu kart do głosowania kwituje ich odbiór podpisem w spisie, a [członek OKW w rubryce spisu „Uwagi” umieszcza litery „UP”](#) (jako skrót od nazwy „urna pomocnicza”), w celu późniejszego rozliczenia kart do głosowania.

Podczas głosowania należy dbać o to, aby zachowana była tajność głosowania

## □ **GŁOSOWANIE W OBWODACH ODRĘBNYCH** **Szczególne zadania OKW**



176

Po zakończeniu głosowania poza lokalem komisji członkowie OKW rozliczają się protokolarnie z otrzymanych wcześniej kart do głosowania, odrębnie w wyborach oraz w referendum (uwzględniając ich liczbę wymienioną w pokwitowaniu oraz liczbę znaków „UP” w spisie wyborców)”, uwzględniając ewentualne adnotacje umieszczone w rubryce „Uwagi” spisu wyborców, dotyczące odmowy przyjęcia przez wyborcę którejkolwiek karty lub kart do głosowania (np. „bez Sejmu”, „bez Senatu”, „bez referendum” itp.), zwracają niewykorzystane karty do głosowania i pieczętują wlot urny pomocniczej; zapieczętowaną urnę pomocniczą oddaje się pod dozór przewodniczącemu OKW, z tym że urnę należy postawić obok urny zasadniczej.

OKW sprawdza następnie, czy pieczęcie urny zasadniczej: na wlocie i na urnie, nie zostały naruszone, sporządza protokół potwierdzający dokonanie sprawdzenia, otwiera wlot urny zasadniczej i wznawia głosowanie w lokalu OKW.



## ▣ USTALENIE WYNIKÓW GŁOSOWANIA



177

Procedura w obwodach odrębnych, w których stosowana była urna pomocnicza:

- 1/ po zakończeniu głosowania OKW w składzie nie mniejszym niż 2/3 pełnego składu dokonuje otwarcia urny pomocniczej;
- 2/ po otwarciu urny pomocniczej komisja sprawdza, czy **liczba kart w wyborach** oraz **w referendum wyjętych z urny pomocniczej** odpowiada **liczbie osób, które głosowały** przy wykorzystaniu urny pomocniczej [uwzględniając ich liczbę wymienioną w pokwitowaniu oraz liczbę znaków „UP” w spisie wyborców, a także ewentualne adnotacje, umieszczone w rubryce „Uwagi” spisu wyborców, dotyczące odmowy przyjęcia przez wyborcę którejkolwiek karty lub kart do głosowania (np. „bez Sejmu”, „bez Senatu”, „bez referendum” itp.)];
- 3/ jeżeli komisja nie stwierdzi rozbieżności, karty wyjęte z urny pomocniczej włącza się do obliczeń wyników głosowania dokonywanych dla całego obwodu;
- 4/ w przypadku stwierdzenia rozbieżności należy wyjaśnić ich przypuszczalną przyczynę i omówić **w punkcie 16 protokołów w wyborach** oraz **w punkcie 25 protokołu w referendum** lub w formie załącznika do właściwego protokołu głosowania.



**Obowiązek wykonywania czynności związanych z ustaleniem wyników głosowania i sporządzeniem protokołów głosowania w składzie, o którym mowa w pkt 37 wytycznych, dotyczy także odrębnego obwodu głosowania.**

# □ GŁOSOWANIE W OBWODACH ODRĘBNYCH

## Szczególne zadania OKW



178

Po zamknięciu lokalu wyborczego OKW dokonuje otwarcia urny pomocniczej przed otwarciem urny zasadniczej.

OKW po zakończeniu swojej pracy przekazuje w depozyt urzędnikowi wyborczemu akta ze swojej pracy, w tym:

- uchwałę komisji w sprawie zarządzenia zastosowania urny pomocniczej przy przeprowadzeniu głosowania,
- wykaz wyborców, którzy wyrazili chęć głosowania przy użyciu urny pomocniczej,
- uchwałę komisji w sprawie przerwy w głosowaniu,
- protokół przekazania spisu wyborców i kart do głosowania,
- protokół rozliczenia kart do głosowania,
- protokół ze sprawdzenia pieczęci urny zasadniczej.



Wzory dokumentów sporządzanych w związku z przeprowadzaniem głosowania przy użyciu urny pomocniczej stanowią załączniki do wytycznych



UCHWAŁA Nr 29/2023 PAŃSTWOWEJ KOMISJI WYBORCZEJ  
z dnia 2 sierpnia 2023 r.

w sprawie należności pieniężnych przysługujących członkom komisji wyborczych  
w wyborach do Sejmu Rzeczypospolitej Polskiej i do Senatu Rzeczypospolitej Polskiej (...)

Członkom OKW za czas związany z wykonywaniem zadań członka komisji przysługuje zryczałtowana dieta w wysokości:

- 1) dla przewodniczących okw - **800 zł**;
- 2) dla zastępców przewodniczących okw – **700 zł**;
- 3) dla członków okw – **600 zł**.



## ▣ NALEŻNOŚCI PIENIĘŻNE



180

### UWAGA:

- zryczałtowana dieta nie przysługuje, jeżeli członek obwodowej komisji wyborczej nie uczestniczył w czynnościach związanych z przeprowadzeniem głosowania lub ustaleniem wyników głosowania
- dojazd członka obwodowej komisji wyborczej na posiedzenie, szkolenie (*o ile szkolenie przeprowadzane jest w tej samej gminie, w której siedzibę ma komisja*), traktowane jest jako dojazd do miejsca pracy i w związku z tym członkowi komisji nie przysługuje zwrot kosztów dojazdu do siedziby komisji czy miejsca szkolenia
- zryczałtowane diety wypłacane są po przyjęciu protokołów głosowania w obwodach przez właściwą komisję wyborczą wyższego stopnia





**Szanowni Państwo,**

**uprzejmie  
dziękujemy za udział w szkoleniu**

**Krajowe Biuro Wyborcze**

**Wrzesień 2023 r.**